

กระทรวงเกษตรและสหกรณ์



แผนที่ยุทธศาสตร์ และ
คำรับรองการปฏิบัติราชการ
สำนักงานจัดรูปที่ดินกลาง
กรมชลประทาน

ประจำปีงบประมาณ พ.ศ. ๒๕๕๖



คำรับรองการปฏิบัติราชการ
สำนักงานจัดรูปที่ดินกลาง
กรมชลประทาน
ประจำปีงบประมาณ พ.ศ. ๒๕๕๖

๑. คำรับรองระหว่าง

นายสุเทพ น้อยไพโรจน์

รองอธิบดีฝ่ายบำรุงรักษา

ผู้รับคำรับรอง

และ


นายเอกจิต ไตรภาควาสิน

ผู้อำนวยการสำนักงานจัดรูปที่ดินกลาง

ผู้ทำคำรับรอง

๒. ข้าพเจ้า นายเอกจิต ไตรภาควาสิน ผู้อำนวยการสำนักงานจัดรูปที่ดินกลาง ขอให้การยืนยันแผนยุทธศาสตร์ของกรมชลประทาน พร้อมทั้งจัดทำแผนยุทธศาสตร์ และแผนที่ยุทธศาสตร์ของหน่วยงานให้เชื่อมโยงกับเป้าประสงค์ของกรมชลประทาน มาตามแนบท้ายนี้
๓. คำรับรองนี้ใช้สำหรับระยะเวลา ๑ ปี เริ่มตั้งแต่วันที่ ๑ ตุลาคม ๒๕๕๕ ถึงวันที่ ๓๐ กันยายน ๒๕๕๖ โดยจะนำผลการประเมินผลการดำเนินงานตามคำรับรองนี้ไปเชื่อมโยงกับการจัดสรรเงินรางวัลประจำปี
๔. รายละเอียดของคำรับรอง ได้แก่ กรอบการประเมินผล ตัวชี้วัดผลการปฏิบัติราชการ น้ำหนัก ข้อมูลพื้นฐาน เป้าหมาย/ เกณฑ์การให้คะแนน และรายละเอียดอื่นๆ ตามที่ปรากฏอยู่ในเอกสารประกอบท้ายคำรับรองนี้

๕. ข้าพเจ้า นายเอกจิต ไตรภาคควาสิน ผู้อำนวยการสำนักงานจัดรูปที่ดินกลาง ได้ทำความเข้าใจคำรับรองตามข้อ ๔ แล้ว ขอให้คำรับรองกับรองอธิบดีฝ่ายบำรุงรักษาว่าจะมุ่งมั่นปฏิบัติราชการให้เกิดผลงานที่ดีตามเป้าหมายของตัวชี้วัดแต่ละตัวในระดับสูงสุด เพื่อให้เกิดประโยชน์สุขแก่ประชาชน หรือมีคุณภาพที่ดีในการบริหารจัดการภาครัฐ ตามที่ได้ให้คำรับรองไว้
๖. ผู้รับคำรับรองและผู้ทำคำรับรองได้เข้าใจคำรับรองการปฏิบัติราชการและเห็นพ้องกันแล้ว จึงได้ลงลายมือชื่อไว้เป็นสำคัญ



(นายสุเทพ น้อยไพโรจน์)
รองอธิบดีฝ่ายบำรุงรักษา

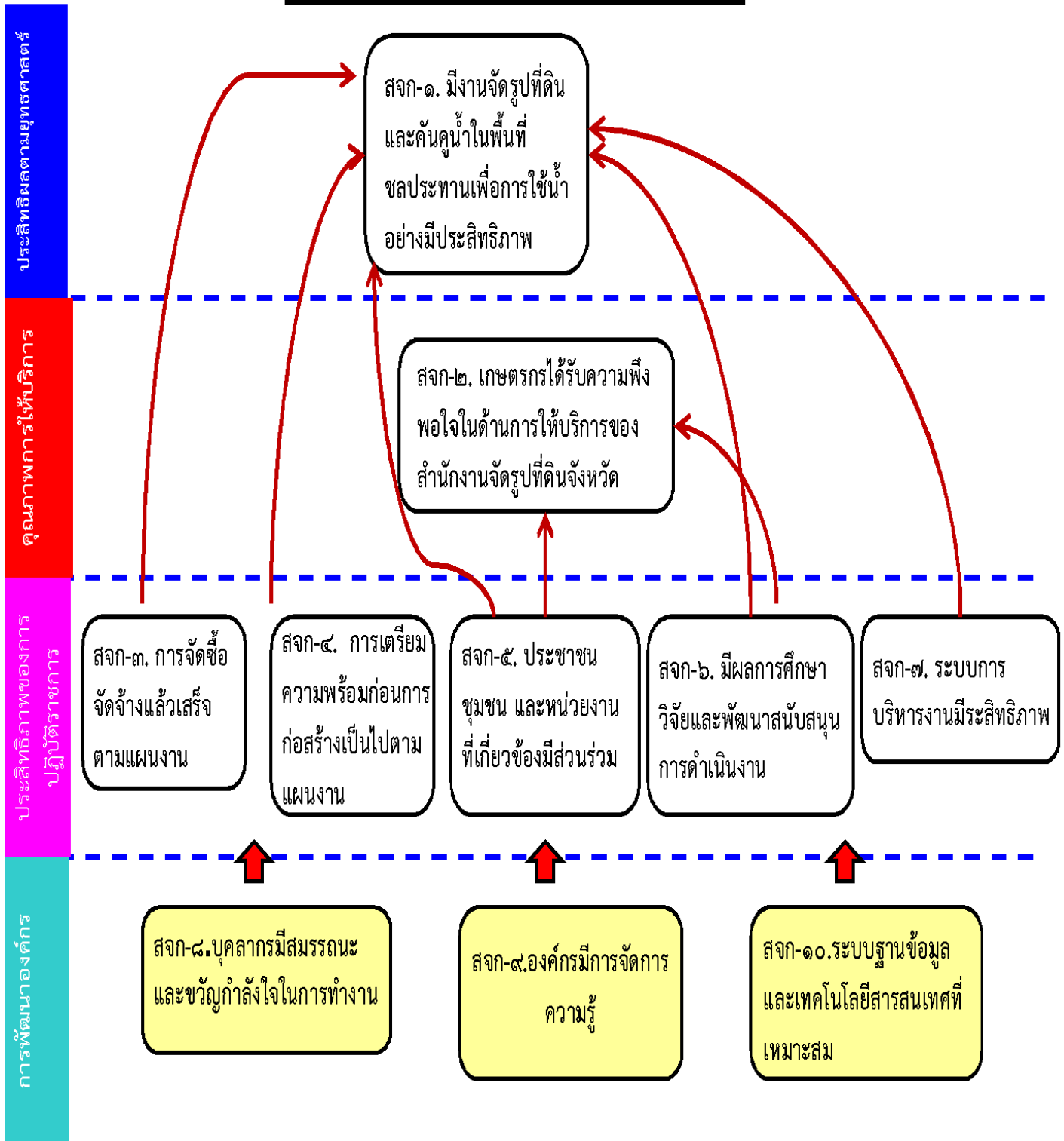
๙ ก.พ. ๒๕๖๖



(นายเอกจิต ไตรภาคควาสิน)
ผู้อำนวยการสำนักงานจัดรูปที่ดินกลาง

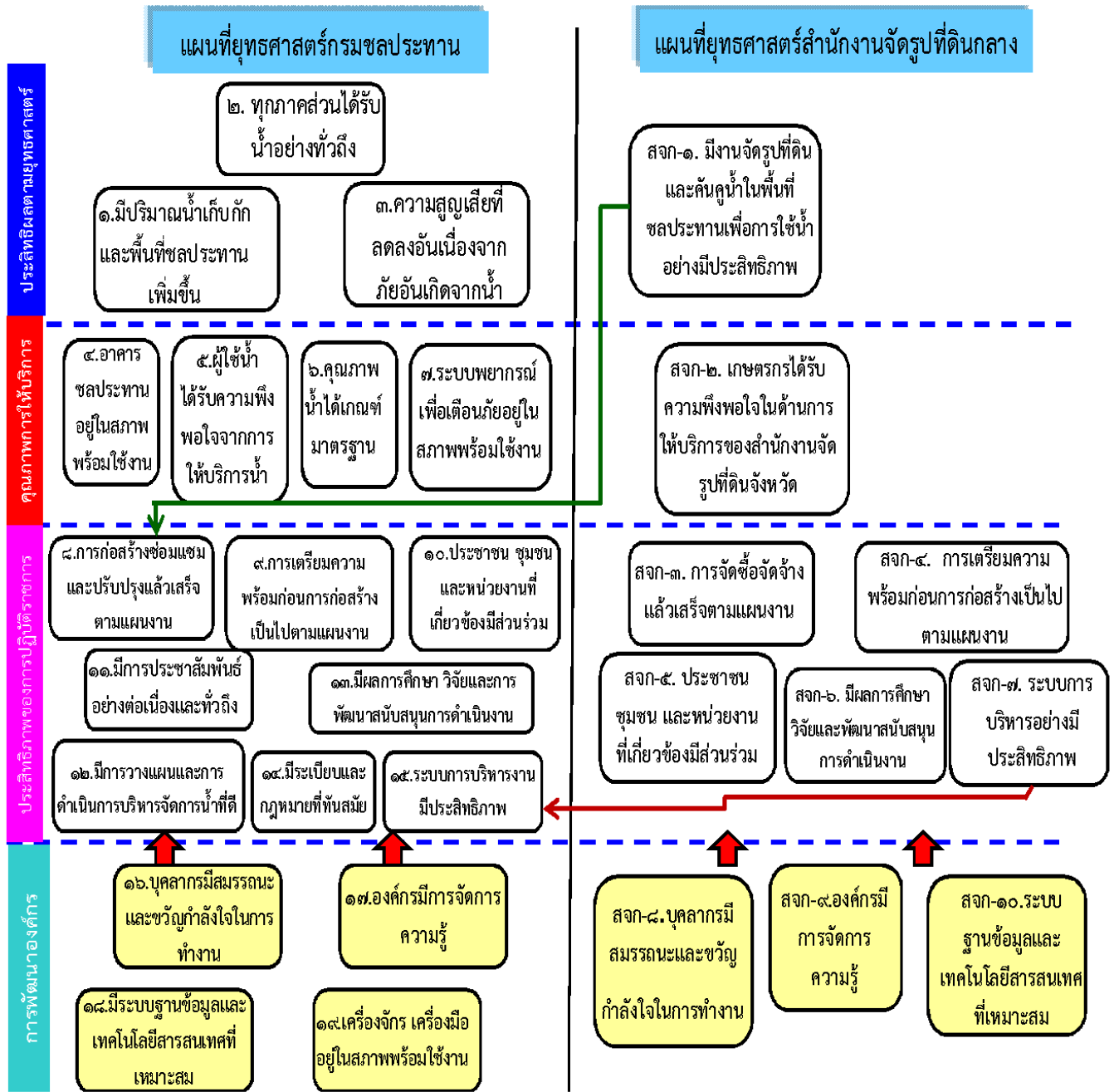
๖ ก.พ. ๒๕๖๖

แผนที่ยุทธศาสตร์จัดรูปที่ดินกลาง



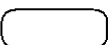
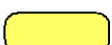


หมายเหตุ : แสดงเป้าประสงค์ของสำนักงานจัดรูปที่ดินกลาง

ความเชื่อมโยงของเป้าประสงค์ภายใต้แผนที่ยุทธศาสตร์ของสำนักงานจัดรูปที่ดินกลางกับแผนที่ยุทธศาสตร์ของกรมชลประทาน



รูปแสดง ความเชื่อมโยงของเป้าประสงค์ภายใต้แผนที่ยุทธศาสตร์ของสำนักงานจัดรูปที่ดินกลาง

กับแผนที่ยุทธศาสตร์ของกรมชลประทาน

- หมายเหตุ
-  แสดงเป้าประสงค์
 -  แสดงเป้าประสงค์พื้นฐานของกรมที่ควรจะมีในระดับสำนัก/กอง
 -  แสดงความเชื่อมโยงของเป้าประสงค์ระดับสำนัก/กองกับเป้าประสงค์ระดับกรม
 -  (ไม่มีคำอธิบายในภาพ)

เป้าประสงค์ ตัวชี้วัดและการให้น้ำหนักตัวชี้วัดของสำนักงานจัดรูปที่ดินกลาง

เป้าประสงค์	ตัวชี้วัด	น้ำหนัก
สจก-๑. มีงานจัดรูปที่ดินและคั่นคูน้ำในพื้นที่ชลประทานเพื่อการใช้งานน้ำอย่างมีประสิทธิภาพ	สจก-๑.๑ ร้อยละของงานก่อสร้างงานจัดรูปที่ดินตามแผนงาน	๑๒.๕๕%
	สจก-๑.๒ ร้อยละของงานก่อสร้างงานคั่นคูน้ำตามแผนงาน	๑๒.๕๕%
สจก-๒. เกษตรกรได้รับความพึงพอใจในด้านการให้บริการของสำนักงานจัดรูปที่ดินจังหวัด	สจก-๒.๑ ผลสำรวจความพึงพอใจของเกษตรกรในด้านการให้บริการของสำนักงานจัดรูปที่ดินจังหวัด	๔.๑๕%
สจก-๓. การจัดซื้อจัดจ้างแล้วเสร็จตามแผนงาน	สจก-๓.๑ ร้อยละความสำเร็จในการจัดซื้อจัดจ้างของการก่อสร้างงานจัดรูปที่ดินและคั่นคูน้ำ	๔.๑๕%
สจก-๔. การเตรียมความพร้อมก่อนการก่อสร้างเป็นไปตามแผนงาน	สจก-๔.๑ ร้อยละของงานจ้างที่ปรึกษาออกแบบที่แล้วเสร็จตามแผน	๔.๑๕%
	สจก-๔.๒ ร้อยละของจำนวนพื้นที่ที่สามารถดำเนินการส่งเรื่องให้กับกระทรวงฯ เพื่อออกประกาศกำหนดท้องที่ที่จะสำรวจเป็นเขตโครงการจัดรูปที่ดิน (มาตรา ๒๕) ให้แล้วเสร็จตามแผนงาน	๔.๑๕%
สจก-๕. ประชาชน ชุมชน และหน่วยงานที่เกี่ยวข้องมีส่วนร่วม	สจก-๕.๑ ร้อยละของจำนวนครั้งที่ดำเนินการจัดมวลชนสัมพันธ์ในระยะก่อน ระหว่าง และหลังการก่อสร้าง	๑๒.๕๕%
สจก-๖. มีผลการศึกษา วิจัยและพัฒนาสนับสนุนการดำเนินงาน	สจก-๖.๑ ร้อยละของการจัดทำโครงการวิจัยและพัฒนาที่แล้วเสร็จตามแผน	๔.๑๕%
สจก-๗. ระบบการบริหารงานมีประสิทธิภาพ	สจก-๗.๑ ร้อยละของอัตราการเบิกจ่ายงบประมาณรายจ่ายลงทุน	๑๒.๕๐%
สจก-๘. บุคลากรมีสมรรถนะและขวัญกำลังใจในการทำงาน	สจก-๘.๑ ร้อยละเฉลี่ยของข้าราชการที่ผ่านการประเมินสมรรถนะในระดับที่องค์กรคาดหวัง	๔.๑๕%
	สจก-๘.๒ ร้อยละของบุคลากรที่พอใจต่อการปฏิบัติงาน	๔.๑๕%
สจก-๙. องค์กรมีการจัดการความรู้	สจก-๙.๑ ค่าเฉลี่ยคะแนนการตรวจประเมินการจัดการความรู้ (KMA)	๘.๘๐%
สจก-๑๐. ระบบฐานข้อมูลและเทคโนโลยีสารสนเทศที่เหมาะสม	สจก-๑๐.๑ คุณภาพเว็บไซต์ของสำนัก/กอง	๓%
	สจก-๑๐.๒ ร้อยละของการบันทึกข้อมูลในระบบติดตามออนไลน์	๓%
	สจก-๑๐.๓ การพัฒนาระบบ GIS ด้านการจัดรูปที่ดิน	๖%
รวม		๑๐๐.๐๐%

รายละเอียดตัวชี้วัด

ตัวชี้วัด สจก-๑.๑ : ร้อยละของงานก่อสร้างงานจัดรูปที่ดินตามแผนงาน

<p>ความหมายของตัวชี้วัด</p>	<ul style="list-style-type: none"> ■ จำนวนพื้นที่ที่ได้รับการก่อสร้างงานจัดรูปที่ดิน หมายถึง พื้นที่ที่ได้ดำเนินการก่อสร้างงานจัดรูปที่ดินแล้วตามที่ได้รับอนุมัติในงบประมาณ ■ พื้นที่ที่ได้ดำเนินการก่อสร้างงานจัดรูปที่ดินแล้วหมายถึง พื้นที่ที่ได้รับการก่อสร้างงานจัดรูปที่ดินตามรายงานที่ผู้รับจ้างหรือผู้ควบคุมงานรายงานผลการดำเนินงานถึงคณะกรรมการตรวจการจ้างหรือคณะกรรมการตรวจการปฏิบัติงานดำเนินการเอง ■ ไม่นับกรณีเกิดเหตุภัยธรรมชาติที่สำนักไม่สามารถควบคุมได้ ■ ไม่นับกรณีที่เกษตรกรเปลี่ยนใจไม่เข้าร่วมโครงการฯ <p>เงื่อนไข ปริมาณความยาวเป็นเมตรของงานทั้งหมดให้หมายถึงความยาวเป็นเมตรที่ได้ปรับแก้ตามสภาพภูมิประเทศ</p>		
<p>เป้าประสงค์</p>	<p>สจก-๑ มีงานจัดรูปที่ดินและคันคูน้ำในพื้นที่ชลประทานเพื่อการใช้งานอย่างมีประสิทธิภาพ</p>		
<p>สูตรในการคำนวณ</p>	<p>(ปริมาณความยาวเป็นเมตรของงานที่ทำได้ ÷ ปริมาณความยาวเป็นเมตรของงานทั้งหมด) x ๑๐๐</p>		
<p>หน่วยวัด</p>	<p>ร้อยละ</p>		
<p>ความถี่ในการเก็บข้อมูลและรายงาน</p>	<p>ราย ๖ เดือน</p>		
<p>แหล่งข้อมูล/วิธีการเก็บข้อมูล</p>	<p>สำนักงานจัดรูปที่ดินจังหวัดรายงานมายังกลุ่มวิศวกรรม เป็นผู้เก็บรวบรวมข้อมูลและสรุปราย ๖ เดือน</p>		
<p>ผู้จัดเก็บข้อมูล</p>	<p>ผู้อำนวยการกลุ่มวิศวกรรม / หัวหน้าฝ่ายแผนงานและประเมินผล</p>		
<p>ผู้ตั้งเป้าหมาย</p>	<p>ผู้อำนวยการสำนักงานจัดรูปที่ดินกลาง</p>		
<p>ผู้กำกับดูแลตัวชี้วัด(Owner)</p>	<p>ผู้อำนวยการสำนักงานจัดรูปที่ดินกลาง / ผู้อำนวยการกลุ่มวิศวกรรม / หัวหน้าสำนักงานจัดรูปที่ดินจังหวัด</p>		
<p>ข้อมูลพื้นฐาน</p>	<p>ปีงบประมาณ ๒๕๕๓</p>	<p>ปีงบประมาณ ๒๕๕๔</p>	<p>ปีงบประมาณ ๒๕๕๕</p>
<p>ผู้อำนวยการสำนักงานจัดรูปที่ดินกลาง / ผู้อำนวยการกลุ่มวิศวกรรม (ตัวชี้วัดร่วม)</p>	<p style="text-align: center;">-</p>	<p>แผน ๒๓,๙๔๕ ไร่ ผล ๒๒,๙๙๐ ไร่ คิดเป็น ๙๖.๐๑ %</p>	<p>แผน ๑๐,๖๘๒ ไร่ ผล ๑,๒๖๙ ไร่ คิดเป็น ๑๑.๘๘ %</p>
<p>หัวหน้าสำนักงานจัดรูปที่ดินจังหวัด (แยกรายจังหวัด)</p>	<p style="text-align: center;">-</p>	<p>๑. พื้นที่ตำบลเมืองเพีย อำเภอกุดจับ จังหวัดอุดรธานี เนื้อที่ ๓,๘๑๐ ไร่ ๒. พื้นที่ตำบลรางสาส์ อำเภอน้ำโมง จังหวัดกาญจนบุรี</p>	<p>๑. พื้นที่ตำบลเชียงเครือ อำเภอเมือง จังหวัดสกลนคร เนื้อที่ ๒,๐๕๙ ไร่ ๒. พื้นที่ตำบลท่างาม,ในเมือง, วัดโบสถ์ อำเภอบ้านดง จังหวัดพิษณุโลก(ส่วนที่ ๒,๓)</p>

		<p>เนื้อที่ ๑,๕๐๐ ไร่ ๓. พื้นที่ตำบลโคกสำราญ อำเภอบ้านแฮด จังหวัดขอนแก่น เนื้อที่ ๔,๕๐๐ ไร่ ๔. พื้นที่ตำบลพระธาตุ บึงพวน อำเภอเมืองหนองคาย จังหวัดหนองคาย เนื้อที่ ๑,๔๐๐ ไร่ ๕. พื้นที่ตำบลเขื่อน ตำบลยางท่าแจ้ง อำเภอโกสุมพิสัย จังหวัดมหาสารคาม เนื้อที่ ๑,๖๑๐ ไร่ ๖. พื้นที่ตำบลยางน้อย อำเภอโกสุมพิสัย จังหวัด มหาสารคาม (ส่วนที่ ๒) เนื้อที่ ๑,๘๐๐ ไร่ ๗. พื้นที่ตำบลยางน้อย อำเภอโกสุมพิสัย จังหวัด มหาสารคาม (ส่วนที่ ๓) เนื้อที่ ๑,๖๗๐ ไร่ ๘. พื้นที่ตำบลเมืองเพีย อำเภอกุตุฉับ จังหวัดอุดรธานี (ส่วนที่ ๕) เนื้อที่ ๑,๗๑๐ ไร่ ๙. พื้นที่ตำบลเขื่อน ตำบลยางท่าแจ้ง ตำบลหัวขวาง ตำบลยาง น้อย อำเภอโกสุมพิสัย จังหวัดมหาสารคาม เนื้อที่ ๕,๙๔๕ ไร่</p>	<p>เนื้อที่ ๑,๕๓๓ ไร่ ๓. พื้นที่ตำบลทับยายเชียง อำเภอพรหมพิราม,ตำบลวัดโบสถ์ อำเภอวัดโบสถ์ จังหวัดพิษณุโลก (ส่วนที่ ๕) เนื้อที่ ๓,๒๓๐ ไร่ ๔. พื้นที่ตำบลท้อแท้,วัดโบสถ์ อำเภอวัดโบสถ์ จังหวัดพิษณุโลก (ส่วนที่ ๖) เนื้อที่ ๓,๘๖๐ ไร่</p>		
<p>เป้าหมาย (ปีงบประมาณ ๒๕๕๖)</p>	<p>ระดับคะแนน ๑</p>	<p>ระดับคะแนน ๒</p>	<p>ระดับคะแนน ๓</p>	<p>ระดับคะแนน ๔</p>	<p>ระดับคะแนน ๕</p>
<p>ผู้อำนวยการสำนักงานจัดรูปที่ดิน กลาง / ผู้อำนวยการกลุ่ม วิศวกรรม (ตัวชี้วัดร่วม)</p>	<p>๕๐</p>	<p>๗๕</p>	<p>๑๐๐</p>	<p>๑๐๐ (เสร็จก่อน ๑๕ ก.ย.๕๖)</p>	<p>๑๐๐ (เสร็จก่อน ๑ ก.ย.๕๖)</p>

<p>หัวหน้าสำนักงานจัดรูปที่ดิน จังหวัด (แยกรายจังหวัด)</p>			<p>พื้นที่ทั้งหมด ๒๐,๙๓๗ ไร่ ดังนี้</p> <ol style="list-style-type: none"> ๑. พื้นที่ตำบลท้อแท้,ตำบลวัดโบสถ์ อำเภอวัดโบสถ์ จังหวัดพิษณุโลก เนื้อที่ ๒,๓๔๒ ไร่ (ส่วนที่ ๗) ๒. พื้นที่ตำบลท้อแท้,ตำบลวัดโบสถ์ อำเภอวัดโบสถ์ จังหวัดพิษณุโลก เนื้อที่ ๑,๕๓๐ ไร่ (ส่วนที่ ๘) ๓. พื้นที่ตำบลท้อแท้,ตำบลวัดโบสถ์ อำเภอวัดโบสถ์ จังหวัดพิษณุโลก เนื้อที่ ๒,๖๔๐ ไร่ (ส่วนที่ ๙) ๔. พื้นที่ตำบลกระเสี้ยว อำเภอสามชุก จังหวัดสุพรรณบุรี เนื้อที่ ๒,๒๕๐ ไร่ (ส่วนที่ ๓) ๕. พื้นที่ตำบลกระเสี้ยว อำเภอสามชุก จังหวัดสุพรรณบุรี เนื้อที่ ๑,๖๘๕ ไร่ (ส่วนที่ ๔) ๖. พื้นที่ตำบลยางน้อย อำเภอโกสุมพิสัย จังหวัดมหาสารคาม เนื้อที่ ๒,๗๒๐ ไร่ (ส่วนที่ ๔) ๗. พื้นที่ตำบลยางน้อย อำเภอโกสุมพิสัย จังหวัดมหาสารคาม เนื้อที่ ๒,๗๔๐ ไร่ (ส่วนที่ ๕) ๘. พื้นที่ตำบลแห่ใต้, ตำบลยางน้อย อำเภอโกสุมพิสัย จังหวัดมหาสารคาม เนื้อที่ ๒,๑๔๐ ไร่ (ส่วนที่ ๔) ๙. พื้นที่ตำบลเชียงเครือ อำเภอเมือง จังหวัดสกลนคร เนื้อที่ ๒,๐๐๐ ไร่ ๑๐. พื้นที่ตำบลดงลิง อำเภอกมลาไสย จังหวัดกาฬสินธุ์ เนื้อที่ ๘๙๐ ไร่
--	--	--	--

ตัวชี้วัด สจก-๑.๒ : ร้อยละของงานก่อสร้างงานคันคูน้ำตามแผนงาน

ความหมายของตัวชี้วัด	<ul style="list-style-type: none"> ■ จำนวนพื้นที่ที่ได้รับการก่อสร้างงานคันคูน้ำ หมายถึง พื้นที่ที่ได้ดำเนินการก่อสร้างงานคันคูน้ำแล้วตามที่ได้รับอนุมัติในงบประมาณ ■ พื้นที่ที่ได้ดำเนินการก่อสร้างงานคันคูน้ำแล้วหมายถึง พื้นที่ที่ได้รับการก่อสร้างงานคันคูน้ำตามรายงานที่ผู้รับจ้างหรือผู้ควบคุมงานรายงานผลการดำเนินงานถึงคณะกรรมการตรวจการจ้างหรือคณะกรรมการตรวจการปฏิบัติงานดำเนินการเอง ■ ไม่นับกรณีเกิดเหตุภัยธรรมชาติที่สำนักไม่สามารถควบคุมได้ ■ ไม่นับกรณีที่เกษตรกรเปลี่ยนใจไม่เข้าร่วมโครงการฯ <p>เงื่อนไข ปริมาณความยาวเป็นเมตรของงานทั้งหมดให้หมายถึงความยาวเป็นเมตรที่ได้ปรับแก้ตามสภาพภูมิประเทศ</p>		
เป้าประสงค์	สจก-๑ มีงานจัดรูปที่ดินและคันคูน้ำในพื้นที่ชลประทานเพื่อการใช้งานน้ำอย่างมีประสิทธิภาพ		
สูตรในการคำนวณ	$(\text{ปริมาณความยาวเป็นเมตรของงานที่ทำได้} \div \text{ปริมาณความยาวเป็นเมตรของงานทั้งหมด}) \times 100$		
หน่วยวัด	ร้อยละ		
ความถี่ในการเก็บข้อมูลและรายงาน	ราย ๖ เดือน		
แหล่งข้อมูล/วิธีการเก็บข้อมูล	โครงการปฏิบัติการคันคูน้ำรายงานมายังกลุ่มวิศวกรรม เป็นผู้เก็บรวบรวมข้อมูลและสรุปราย ๖ เดือน		
ผู้จัดเก็บข้อมูล	ผู้อำนวยการกลุ่มวิศวกรรม / หัวหน้าฝ่ายแผนงานและประเมินผล		
ผู้ตั้งเป้าหมาย	ผู้อำนวยการสำนักงานจัดรูปที่ดินกลาง		
ผู้กำกับดูแลตัวชี้วัด(Owner)	ผู้อำนวยการสำนักงานจัดรูปที่ดินกลาง / ผู้อำนวยการกลุ่มวิศวกรรม / ผู้อำนวยการโครงการปฏิบัติการคันคูน้ำ		
ข้อมูลพื้นฐาน	ปีงบประมาณ ๒๕๕๓	ปีงบประมาณ ๒๕๕๔	ปีงบประมาณ ๒๕๕๕
ผู้อำนวยการสำนักงานจัดรูปที่ดินกลาง / ผู้อำนวยการโครงการปฏิบัติการคันคูน้ำ(ตัวชี้วัดร่วม)	แผน ๑๕๔,๖๒๗ ไร่ ผล ๑๔๔,๘๕๖ ไร่ คิดเป็น ๙๓.๖๘ %	แผน ๑๐๑,๒๒๔ ไร่ ผล ๘๔,๕๐๔ ไร่ คิดเป็น ๘๓.๔๘ %	แผน ๗๒,๖๖๔ ไร่ ผล ๕๔,๐๔๖ ไร่ คิดเป็น ๗๔.๓๘ %
ผู้อำนวยการโครงการปฏิบัติการคันคูน้ำ (แยกรายผคน.)	<p>โครงการปฏิบัติงานคันคูน้ำที่ ๑</p> <p>๑. จังหวัดเชียงใหม่ ตำบลเหมืองแก้ว อำเภอแมริม พื้นที่ประมาณ ๒,๐๐๐ ไร่</p> <p>๒. จังหวัดเชียงใหม่ ตำบลป่าไผ่ อำเภอพร้าว พื้นที่ประมาณ ๔,๐๐๐ ไร่</p>	<p>โครงการปฏิบัติงานคันคูน้ำที่ ๑</p> <p>๑. จังหวัดเชียงใหม่ ตำบลแม่แฝก อำเภอสันทราย พื้นที่ประมาณ ๑,๐๐๐ ไร่</p> <p>๒. จังหวัดลำพูน ตำบลบ้านเรื่อน, ท่าตัม, ปากบ่อง, วังผาง อำเภอป่าซาง พื้นที่</p>	<p>โครงการปฏิบัติการคันคูน้ำที่ ๑</p> <p>๑. จังหวัดเชียงใหม่ ตำบลแม่ทะลบ, ศรีดงเย็น, ไชยปราการ อำเภอไชยปราการ พื้นที่ ๓,๐๐๐ ไร่</p> <p style="text-align: center;">รวม ๓,๐๐๐ ไร่</p> <p>โครงการปฏิบัติการคันคูน้ำที่ ๒</p> <p>๑. จังหวัดเชียงราย ตำบลแม่สรวย อำเภอแม่สรวย พื้นที่ ๗๐๐ ไร่</p> <p>จังหวัดน่าน ตำบลศิลาเพชร อำเภอ</p>

	<p>รวม ๖,๐๐๐ ไร่</p> <p>โครงการปฏิบัติงานคั้นน้ำที่ ๒</p> <p>๑. จังหวัดน่าน ตำบล วรนคร อำเภอป่า พื้นที่ประมาณ ๑,๔๘๕ ไร่</p> <p>๒. จังหวัดน่าน ตำบลถ้ำตอง อำเภอเมือง พื้นที่ประมาณ ๒,๓๓๐ ไร่</p> <p>๓. จังหวัดลำปาง ตำบลบ้านอ้อม อำเภอเมือง พื้นที่ประมาณ ๑,๒๘๘ ไร่</p> <p>๔. จังหวัดลำปาง ตำบลหนองหล่ม อำเภอห้างฉัตร พื้นที่ประมาณ ๕๔๕ ไร่</p> <p>๕. จังหวัดลำปาง ตำบลหนองหล่ม อำเภอห้างฉัตร พื้นที่ประมาณ ๓,๒๘๐ ไร่</p> <p>รวม ๘,๙๒๘ ไร่</p> <p>โครงการปฏิบัติงานคั้นน้ำที่ ๓</p> <p>๑. จังหวัดอุดรธานี ตำบลคอรุม อำเภอพิชัย พื้นที่ประมาณ ๒,๑๗๐ ไร่</p> <p>รวม ๒,๑๗๐ ไร่</p> <p>โครงการปฏิบัติงานคั้นน้ำที่ ๔</p> <p>๑. จังหวัดแพร่ ตำบลแม่ทราย อำเภอร่องวาง พื้นที่ประมาณ ๑,๑๑๙ ไร่</p> <p>๒. จังหวัดสุโขทัย ตำบลบ้านแก่ง อำเภอศรีสำราญ พื้นที่ประมาณ ๒,๔๑๕ ไร่</p> <p>๓. จังหวัดสุโขทัย ตำบลทุ่งเสลี่ยม อำเภอทุ่งเสลี่ยม พื้นที่ประมาณ ๒,๔๘๑ ไร่</p> <p>๔. จังหวัดสุโขทัย ตำบลทุ่งเสลี่ยม อำเภอทุ่งเสลี่ยม พื้นที่ประมาณ ๒,๔๓๘ ไร่</p>	<p>ประมาณ ๕,๐๐๐ ไร่</p> <p>รวม ๖,๐๐๐ ไร่</p> <p>โครงการปฏิบัติงานคั้นน้ำที่ ๒</p> <p>๑. จังหวัดพะเยา ตำบลร่มเย็น อำเภอ เชียงคำ พื้นที่ประมาณ ๑,๖๐๐ ไร่</p> <p>๒. จังหวัดเชียงราย ตำบลแม่สรวย อำเภอแม่สรวย พื้นที่ประมาณ ๑,๑๐๐ ไร่</p> <p>๓. จังหวัดน่าน ตำบลตีตอง, ไชยสถาน อำเภอเมือง พื้นที่ประมาณ ๓,๐๐๐ ไร่</p> <p>รวม ๕,๗๐๐ ไร่</p> <p>โครงการปฏิบัติงานคั้นน้ำที่ ๓</p> <p>๑. จังหวัดอุดรธานี ตำบลบ้านหม้อ อำเภอพิชัย พื้นที่ประมาณ ๒,๒๐๐ ไร่</p> <p>รวม ๒,๒๐๐ ไร่</p> <p>โครงการปฏิบัติงานคั้นน้ำที่ ๔</p> <p>๑. จังหวัดสุโขทัย ตำบลไทยชนะศึก อำเภอทุ่งเสลี่ยม พื้นที่ประมาณ ๑,๗๑๙ ไร่</p> <p>๒. จังหวัดสุโขทัย ตำบลทุ่งเสลี่ยม อำเภอทุ่งเสลี่ยม พื้นที่ประมาณ ๑,๖๕๐ ไร่</p> <p>๓. จังหวัดกำแพงเพชร ตำบล มหาชัย อำเภอไทรงาม ตำบล จันทิมา อำเภอมหาชัย พื้นที่ประมาณ ๓,๐๖๖ ไร่</p> <p>รวม ๖,๔๓๕ ไร่</p> <p>โครงการปฏิบัติงานคั้นน้ำที่ ๕</p> <p>๑. จังหวัดสกลนคร ตำบลม่วง อำเภอบ้านม่วง พื้นที่ประมาณ ๑,๒๐๔ ไร่</p> <p>๒. จังหวัดสกลนคร ตำบลม่วง อำเภอบ้านม่วง พื้นที่ประมาณ ๒,๐๐๐ ไร่</p> <p>๓. จังหวัดสกลนคร ตำบลม่วง อำเภอบ้านม่วง</p>	<p>ป่า พื้นที่ ๑,๑๐๐ ไร่</p> <p>๒. จังหวัดลำปาง ตำบลเมืองยาว อำเภอห้างฉัตร พื้นที่ ๑,๖๐๐ ไร่</p> <p>รวม ๓,๔๐๐ ไร่</p> <p>โครงการปฏิบัติการคั้นน้ำที่ ๓</p> <p>๑. จังหวัดอุดรธานี ตำบลบ้านหม้อ อำเภอพิชัย พื้นที่ ๒,๑๐๐ ไร่</p> <p>รวม ๒,๑๐๐ ไร่</p> <p>โครงการปฏิบัติการคั้นน้ำที่ ๔</p> <p>๑. จังหวัดแพร่ ตำบลเตาปูน,บ้าน กลาง อำเภอสอง พื้นที่ ๒,๑๔๗ ไร่</p> <p>๒. จังหวัดสุโขทัย ตำบลไทยชนะศึก ,บ้านใหม่ชัยมงคล,เขาแก้วศรี สมบูรณ์ อำเภอทุ่ง เสลี่ยม พื้นที่ ๒,๘๓๐ ไร่</p> <p>รวม ๕,๐๗๗ ไร่</p> <p>โครงการปฏิบัติการคั้นน้ำที่ ๕</p> <p>๑. จังหวัดสกลนคร ตำบลตองโขบ อำเภอโคกศรีสุพรรณ พื้นที่ ๑,๘๐๐ ไร่</p> <p>รวม ๑,๘๐๐ ไร่</p> <p>โครงการปฏิบัติการคั้นน้ำที่ ๖</p> <p>๑. จังหวัดกาฬสินธุ์ ตำบลลำพาน อำเภอเมือง พื้นที่ ๒,๓๕๒ ไร่</p> <p>๒. จังหวัดกาฬสินธุ์ ตำบลคำเหมือด แก้ว อำเภอห้วยเม็ก พื้นที่ ๑,๘๐๐ ไร่</p> <p>๓. จังหวัดขอนแก่น ตำบลวังชัย, น้ำพอง อำเภอ น้ำพอง พื้นที่ ๒,๕๐๐ ไร่</p> <p>รวม ๖,๖๕๒ ไร่</p> <p>โครงการปฏิบัติการคั้นน้ำที่ ๗</p> <p>๑. จังหวัดอุบลราชธานี ตำบลโตม ประดิษฐ์ อำเภอน้ำยืน พื้นที่ ๔,๐๐๐ ไร่</p> <p>๒. จังหวัดยโสธร ตำบลหัวเมือง อำเภอมหาชนะชัย พื้นที่ ๑,๗๐๐ ไร่</p> <p>รวม ๕,๗๐๐ ไร่</p> <p>โครงการปฏิบัติการคั้นน้ำที่ ๘</p> <p>๑. จังหวัดนครราชสีมา ตำบลหนอง หลัก อำเภอชุมพวง พื้นที่ ๑,๘๒๕ ไร่</p> <p>๒. จังหวัดนครราชสีมา ตำบลทุ่ง อรุณ อำเภอโชคชัย</p>
--	--	--	---

<p>๕. จังหวัดกำแพงเพชร ตำบลมหาชัย อำเภอไทรงาม พื้นที่ประมาณ ๕,๐๔๒ ไร่ รวม ๑๓,๔๙๕ ไร่</p> <p>โครงการปฏิบัติงานคั้นน้ำที่ ๕</p> <p>๑. จังหวัดสกลนคร ตำบลดงเหนือ อำเภอบ้านม่วง พื้นที่ประมาณ ๒,๐๐๐ ไร่</p> <p>๒. จังหวัดสกลนคร ตำบลพังช้าง อำเภอมือง พื้นที่ประมาณ ๒,๒๗๐ ไร่</p> <p>๓. จังหวัดสกลนคร ตำบลจันทร์เพ็ญ อำเภอเต่างอย พื้นที่ประมาณ ๒,๔๐๐ ไร่</p> <p>๔. จังหวัดอุดรธานี ตำบลปะโคอำเภอกุมภวาปี พื้นที่ประมาณ ๑,๐๐๐ ไร่</p> <p>๕. จังหวัดหนองบัวลำภู ตำบลหนองกุงแก้ว อำเภอ ศรีบุญเรือง พื้นที่ประมาณ ๑,๔๒๕ ไร่</p> <p>๖. จังหวัดหนองบัวลำภู ตำบลดงสวรรค์ อำเภอนากลาง พื้นที่ประมาณ ๔๘๘ ไร่ รวม ๑๓,๕๘๓ ไร่</p> <p>โครงการปฏิบัติงานคั้นน้ำที่ ๖</p> <p>๑. จังหวัดมหาสารคาม ตำบลแกดำ อำเภอแกดำ เนื้อที่ประมาณ ๑,๕๗๗ ไร่</p> <p>๒. จังหวัดกาฬสินธุ์ ตำบลอิติ้อ อำเภอยางตลาด เนื้อที่ประมาณ ๒,๗๐๐ ไร่</p> <p>๓. จังหวัดกาฬสินธุ์ ตำบลลำพาน อำเภอเมือง เนื้อที่ประมาณ ๒,๑๑๙ ไร่</p> <p>๔. จังหวัดขอนแก่น ตำบลโคกสี อำเภอเมือง เนื้อที่ประมาณ ๓,๕๐๐ ไร่ รวม ๙,๘๙๖ ไร่</p>	<p>พื้นที่ประมาณ ๑,๘๐๐ ไร่</p> <p>๔. จังหวัดหนองคาย ตำบลโซ่ อำเภอโซ่พิสัย พื้นที่ ประมาณ ๑,๕๐๐ ไร่ รวม ๒,๕๐๔ ไร่</p> <p>โครงการปฏิบัติงานคั้นน้ำที่ ๖</p> <p>๑. จังหวัดมหาสารคาม ตำบลเขวา อำเภอเมือง พื้นที่ประมาณ ๘๑๓ ไร่</p> <p>๒. จังหวัดกาฬสินธุ์ ตำบลนาคู อำเภอนาคู พื้นที่ประมาณ ๑,๘๗๙ ไร่</p> <p>๓. จังหวัดขอนแก่น ตำบลดอนหัน อำเภอเมือง พื้นที่ประมาณ ๑,๕๐๗ ไร่</p> <p>๔. จังหวัดชัยภูมิ ตำบลบ้านชวน อำเภอบำเหน็จณรงค์ พื้นที่ประมาณ ๑,๙๐๐ ไร่ รวม ๒,๐๙๙ ไร่</p> <p>โครงการปฏิบัติงานคั้นน้ำที่ ๗</p> <p>๑. จังหวัดอุบลราชธานี ตำบลโนนกลาง อำเภอพิบูลมังสาหาร พื้นที่ประมาณ ๕,๐๖๙ ไร่</p> <p>๒. จังหวัดอุบลราชธานี ตำบล สหธาตุ อำเภอเขื่องใน พื้นที่ประมาณ ๒,๔๘๙ ไร่</p> <p>๓. จังหวัดอุบลราชธานี ตำบลดอนจิก อำเภอพิบูลมังสาหาร พื้นที่ประมาณ ๒,๙๗๔ ไร่ รวม ๑๐,๕๓๒ ไร่</p> <p>โครงการปฏิบัติงานคั้นน้ำที่ ๘</p> <p>๑. จังหวัดศรีสะเกษ ตำบลสี อำเภอขุนหาญ พื้นที่ประมาณ ๙๓๒ ไร่</p> <p>๒. จังหวัดนครราชสีมา อำเภอโชคชัย พื้นที่ประมาณ ๓,๙๙๒ ไร่ รวม ๔,๙๒๔ ไร่</p> <p>โครงการปฏิบัติงานคั้นน้ำที่ ๙</p> <p>๑. จังหวัดตราด</p>	<p>พื้นที่ ๓,๔๐๐ ไร่ รวม ๕,๒๒๕ ไร่</p> <p>โครงการปฏิบัติการคั้นน้ำที่ ๙</p> <p>๑. จังหวัดสระแก้ว ตำบลตาพระยา อำเภอตาพระยา พื้นที่ ๓,๕๐๐ ไร่</p> <p>๒. จังหวัดฉะเชิงเทรา ตำบลท่า ตะเกียบ อำเภอท่าตะเกียบ พื้นที่ ๑,๐๐๐ ไร่ รวม ๔,๕๐๐ ไร่</p> <p>โครงการปฏิบัติการคั้นน้ำที่ ๑๐</p> <p>๑. จังหวัดลพบุรี ตำบลหนองบัว อำเภอพัฒนานิคม พื้นที่ ๘,๐๐๐ ไร่</p> <p>๒. จังหวัดลพบุรี ตำบลโคกเจริญ อำเภอโคกเจริญ พื้นที่ ๔,๐๐๐ ไร่ รวม ๑๒,๐๐๐ ไร่</p> <p>โครงการปฏิบัติการคั้นน้ำที่ ๑๒</p> <p>๑. จังหวัดชัยนาท ตำบลหนองบึง อำเภอวัดสิงห์ พื้นที่ ๓,๕๐๒ ไร่ รวม ๓,๕๐๒ ไร่</p> <p>โครงการปฏิบัติการคั้นน้ำที่ ๑๓</p> <p>๑. จังหวัดกาญจนบุรี ตำบลท่ามะกา ,ท่าไม้ อำเภอท่ามะกา พื้นที่ ๓,๐๐๐ ไร่</p> <p>๒. จังหวัดนครปฐม ตำบลสระสี่มุม ,สะพาน อำเภอกำแพงแสน พื้นที่ ๑,๘๐๐ ไร่ รวม ๔,๘๐๐ ไร่</p> <p>โครงการปฏิบัติการคั้นน้ำที่ ๑๔</p> <p>๑. จังหวัดประจวบคีรีขันธ์ ตำบล หาดขาม อำเภอกุยบุรี พื้นที่ ๔,๐๐๐ ไร่ รวม ๔,๐๐๐ ไร่</p> <p>โครงการปฏิบัติการคั้นน้ำที่ ๑๕</p> <p>๑. จังหวัดนครศรีธรรมราช ตำบลวัง อ่าง อำเภอชะอวด พื้นที่ ๖๒๒ ไร่</p> <p>๒. จังหวัดนครศรีธรรมราช ตำบลเทพราช อำเภอสิชล พื้นที่ ๑,๑๐๐ ไร่</p> <p>๓. จังหวัดพังงา ตำบลคุระ อำเภอคุระบุรี พื้นที่ ๓,๒๑๗ ไร่ รวม ๔,๙๗๙ ไร่</p>
---	---	--

	<p>โครงการปฏิบัติงานคั้นน้ำที่ ๗</p> <p>๑. จังหวัดอุบลราชธานี ตำบลโนนกลาง อำเภอพิบูลมังสาหาร เนื้อที่ประมาณ ๒,๐๔๔ ไร่</p> <p>๒. จังหวัดนครพนม อำเภอเมือง เนื้อที่ประมาณ ๑,๓๒๓ ไร่</p> <p>๓. จังหวัดนครพนม อำเภอ นาแก เนื้อที่ประมาณ ๒,๓๙๐ ไร่</p> <p>๔. จังหวัดยโสธร อำเภอมหาชนะชัย เนื้อที่ประมาณ ๒,๓๐๐ ไร่</p> <p>๕. จังหวัดอำนาจเจริญ อำเภอเมือง เนื้อที่ประมาณ ๓,๓๘๗ ไร่</p> <p>๖. จังหวัดอำนาจเจริญ อำเภอเมือง เนื้อที่ประมาณ ๒,๙๒๘ ไร่</p> <p><u>รวม ๑๔,๗๗๒ ไร่</u></p> <p>โครงการปฏิบัติงานคั้นน้ำที่ ๘</p> <p>๑. จังหวัดนครราชสีมา ตำบลท่าหลวง ตำบลชีวาน อำเภอพิมาย เนื้อที่ประมาณ ๒,๖๘๕ ไร่</p> <p>๒. จังหวัดนครราชสีมา ตำบลทุ่งอรุณ อำเภอ โชคชัย เนื้อที่ประมาณ ๒,๖๑๕ ไร่</p> <p>๓. จังหวัดนครราชสีมา ตำบลหนองหลัก อำเภอชุมพวง เนื้อที่ประมาณ ๒,๗๒๙ ไร่</p> <p>๔. จังหวัดบุรีรัมย์ ตำบลหนองบัว อำเภอปะคำ เนื้อที่ประมาณ ๒,๕๓๘ ไร่</p> <p>๖. จังหวัดศรีสะเกษ ตำบลกันทรอม อำเภอขุนหาญ เนื้อที่ประมาณ ๒,๕๑๑ ไร่</p> <p><u>รวม ๑๓,๐๗๘ ไร่</u></p>	<p>ตำบลหนองเสม็ด อำเภอเมือง พื้นที่ประมาณ ๑,๕๐๐ ไร่</p> <p>๒. จังหวัดฉะเชิงเทรา ตำบลท่าตะเกียบ อำเภอท่าตะเกียบ พื้นที่ประมาณ ๓,๐๐๐ ไร่</p> <p><u>รวม ๔,๕๐๐ ไร่</u></p> <p>โครงการปฏิบัติงานคั้นน้ำที่ ๑๐</p> <p>๑. จังหวัดสระบุรี ตำบลหัวปลวก อำเภอเสนาให้ พื้นที่ประมาณ ๙,๐๐๐ ไร่</p> <p>๒. จังหวัดลพบุรี ตำบลวังจั่น อำเภอโคกสำโรง ตำบลนิคมชัย อำเภอสระโบสถ์ พื้นที่ประมาณ ๑๐,๐๐๐ ไร่</p> <p><u>รวม ๑๙,๐๐๐ ไร่</u></p> <p>โครงการปฏิบัติงานคั้นน้ำที่ ๑๒</p> <p>๑. จังหวัดชัยนาท ตำบลหนองบัว อำเภอวัดสิงห์ พื้นที่ประมาณ ๔,๖๙๘ ไร่</p> <p><u>รวม ๔,๖๙๘ ไร่</u></p> <p>โครงการปฏิบัติงานคั้นน้ำที่ ๑๓</p> <p>๑. จังหวัดกาญจนบุรี ตำบลดอนเจดีย์ อำเภอพนมทวน พื้นที่ประมาณ ๙๐๐ ไร่</p> <p>๒. จังหวัดนครปฐม ตำบลกระต๊อบ, ห้วยม่วง, สะพานพัฒนา อำเภอกำแพงแสน พื้นที่ประมาณ ๓,๔๑๗ ไร่</p> <p><u>รวม ๔,๓๑๗ ไร่</u></p> <p>โครงการปฏิบัติงานคั้นน้ำที่ ๑๔</p> <p>๑. จังหวัดประจวบคีรีขันธ์ ตำบลหาดขาม อำเภอกุยบุรี พื้นที่ประมาณ ๒,๑๗๐ ไร่</p> <p>๒. จังหวัดประจวบคีรีขันธ์ ตำบลศาลาลัย อำเภอสามร้อยยอด พื้นที่ประมาณ ๑,๘๐๐ ไร่</p> <p><u>รวม ๓,๙๗๐ ไร่</u></p>	<p>โครงการปฏิบัติการคั้นน้ำที่ ๑๖</p> <p>๑. จังหวัดสงขลา ตำบลควนไส อำเภอควนเนียง พื้นที่ ๒,๕๐๐ ไร่</p> <p>๒. จังหวัดพัทลุง ตำบลท่ามิหรำ ,ตำนาน อำเภอเมือง พื้นที่ ๒,๐๐๐ ไร่</p> <p><u>รวม ๔,๕๐๐ ไร่</u></p> <p>โครงการปฏิบัติการคั้นน้ำที่ ๑๗</p> <p>๑. จังหวัดปัตตานี ตำบลกระโด, ลูโบะยะอีโร อำเภอระยั้ง,มายอ พื้นที่ ๑,๐๓๕ ไร่</p> <p>๒. จังหวัดนราธิวาส ตำบลเกาะ สะท้อน อำเภอตากใบ พื้นที่ ๑,๒๕๙ ไร่</p> <p><u>รวม ๒,๒๙๔ ไร่</u></p>
--	---	---	---

	<p>โครงการปฏิบัติงานคณานัติที่ ๙</p> <p>๑. จังหวัดสระแก้ว ตำบลหนองหมากฝ้าย อำเภอวัฒนานคร เนื้อที่ประมาณ ๑,๘๐๐ ไร่</p> <p>๒. จังหวัดสระแก้ว ตำบลผ่านศึก อำเภออรัญประเทศ เนื้อที่ประมาณ ๓,๐๐๐ ไร่</p> <p><u>รวม ๔,๘๐๐ ไร่</u></p> <p>โครงการปฏิบัติงานคณานัติที่ ๑๑</p> <p>๑. จังหวัดสุพรรณบุรี ตำบลบ้านช้าง อำเภอสองพี่น้อง เนื้อที่ประมาณ ๑,๙๗๓ ไร่</p> <p><u>รวม ๑,๙๗๓ ไร่</u></p> <p>โครงการปฏิบัติงานคณานัติที่ ๑๒</p> <p>๑. จังหวัดชัยนาท ตำบลห้วยจุ ตำบลสามงาม ตำบลท่าโบสถ์ อำเภอหันคา เนื้อที่ประมาณ ๓,๐๐๐ ไร่</p> <p><u>รวม ๓,๐๐๐ ไร่</u></p> <p>โครงการปฏิบัติงานคณานัติที่ ๑๓</p> <p>๑. จังหวัดสุพรรณบุรี ตำบล บ่อสุพรรณ อำเภอ สองพี่น้อง เนื้อที่ประมาณ ๑,๒๐๐ ไร่</p> <p>๒. จังหวัดราชบุรี ตำบลสวนกล้วย อำเภอบ้านโป่ง เนื้อที่ประมาณ ๑,๔๖๘ ไร่</p> <p>๓. จังหวัดนครปฐม ตำบลห้วยม่วง อำเภอกำแพงแสน เนื้อที่ประมาณ ๑,๖๕๔ ไร่</p> <p>๔. จังหวัดกาญจนบุรี ตำบลท่ามะกา อำเภอท่ามะกา เนื้อที่ประมาณ ๙๗๑ ไร่</p> <p><u>รวม ๕,๒๙๓ ไร่</u></p> <p>โครงการปฏิบัติงานคณานัติที่ ๑๔</p> <p>๑. จังหวัดประจวบคีรีขันธ์ ตำบลหาดขาม อำเภอกุยบุรี</p>	<p>โครงการปฏิบัติงานคณานัติที่ ๑๕</p> <p>๑. จังหวัดพังงา ตำบลคุระ อำเภอคุระบุรี พื้นที่ประมาณ ๙๙๔ ไร่</p> <p>๒. จังหวัดสุราษฎร์ธานี ตำบลไชยคราม อำเภอดอนสัก พื้นที่ประมาณ ๑,๓๐๐ ไร่</p> <p>๓. จังหวัดนครศรีธรรมราช ตำบลกะทูน อำเภอพิปูน พื้นที่ประมาณ ๑,๐๐๐ ไร่</p> <p>๔. จังหวัดนครศรีธรรมราช ตำบลเทพราช อำเภอสิชล พื้นที่ประมาณ ๒,๘๐๐ ไร่</p> <p><u>รวม ๖,๐๙๔ ไร่</u></p> <p>โครงการปฏิบัติงานคณานัติที่ ๑๖</p> <p>๑. จังหวัดพัทลุง ตำบลชะรัด, สมหวัง อำเภอกงหรา พื้นที่ประมาณ ๑,๒๐๐ ไร่</p> <p>๒. จังหวัดสงขลา ตำบลคอนโส อำเภอควนเนียง พื้นที่ประมาณ ๑,๕๐๐ ไร่</p> <p><u>รวม ๒,๗๐๐ ไร่</u></p> <p>โครงการปฏิบัติงานคณานัติที่ ๑๗</p> <p>๑. จังหวัดปัตตานี ตำบลสะก้ำ, กระจาะ, ลูโบะยีไร, บาโลย อำเภอมายอ, ยะหริ่ง พื้นที่ประมาณ ๒,๗๐๐ ไร่</p> <p>๒. จังหวัดนราธิวาส ตำบลเกาะสะท้อน อำเภอตากใบ พื้นที่ประมาณ ๓,๐๙๐ ไร่</p> <p><u>รวม ๕,๗๙๐ ไร่</u></p>	
--	--	---	--

	<p>เนื้อที่ประมาณ ๓,๘๘๗ ไร่ ๒. จังหวัดประจวบคีรีขันธ์ ตำบลหนองพลับ อำเภอหัวหิน เนื้อที่ประมาณ ๑,๙๐๖ ไร่ <u>รวม ๕,๗๙๓ ไร่</u> โครงการปฏิบัติงานคั่นคูน้ำที่ ๑๕ ๑. จังหวัดนครศรีธรรมราช ตำบลอินคีรี อำเภอพรหมคีรี เนื้อที่ประมาณ ๘๐๒ ไร่ ๒. จังหวัดนครศรีธรรมราช ตำบลกะทูน อำเภอพิปูน เนื้อที่ประมาณ ๒,๕๐๐ ไร่ ๓. จังหวัดกระบี่ ตำบลทรายขาว อำเภอคลองท่อม เนื้อที่ประมาณ ๕๗๘ ไร่ ๔. จังหวัดสุราษฎร์ธานี ตำบลไชยคราม อำเภอดอนสัก เนื้อที่ประมาณ ๓,๕๐๐ ไร่ ๕. จังหวัดพังงา ตำบลคุระ อำเภอคุระบุรี เนื้อที่ประมาณ ๘,๐๐๐ ไร่ <u>รวม ๑๕,๓๘๐ ไร่</u> โครงการปฏิบัติงานคั่นคูน้ำที่ ๑๖ ๑. จังหวัดสตูล ตำบลฉลุง ตำบลควนโพธิ์ อำเภอเมือง เนื้อที่ประมาณ ๒,๐๐๐ ไร่ <u>รวม ๒,๐๐๐ ไร่</u> โครงการปฏิบัติงานคั่นคูน้ำที่ ๑๗ ๑. จังหวัดปัตตานี ตำบลسابัน ตำบลตันหยงดालอ ตำบลบ้านนอก อำเภอยะหริ่ง อำเภอปะนาเระ เนื้อที่ประมาณ ๓,๐๗๑ ไร่ ๒. จังหวัดปัตตานี ตำบลกอลำ อำเภอยะรัง เนื้อที่ประมาณ ๒,๕๐๐ ไร่ <u>รวม ๕,๕๗๑ ไร่</u></p>		
--	--	--	--

เป้าหมาย (ปีงบประมาณ ๒๕๕๖)	ระดับคะแนน ๑	ระดับคะแนน ๒	ระดับคะแนน ๓	ระดับคะแนน ๔	ระดับคะแนน ๕
ผู้อำนวยการสำนักงานจัดรูปที่ดินกลาง / ผู้อำนวยการโครงการปฏิบัติการคั่นคูน้ำ(ตัวชี้วัดรวม)	๕๐	๗๕	๑๐๐	๑๐๐ (เสร็จก่อน ๑๕ ก.ย.๕๖)	๑๐๐ (เสร็จก่อน ๑ ก.ย.๕๖)
ผู้อำนวยการโครงการปฏิบัติการคั่นคูน้ำ (แยกรายผคน.)				<p>พื้นที่ทั้งหมด ๑๓๓,๓๙๕ ไร่ ดังนี้</p> <p>โครงการปฏิบัติการคั่นคูน้ำที่ ๑</p> <p>๑.จังหวัดเชียงใหม่ ตำบลแม่ทะลบ อำเภอไชยปราการ เนื้อที่ ๓,๗๗๙ ไร่</p> <p>๒.จังหวัดเชียงใหม่ ตำบลแม่อาว อำเภอแม่อาว เนื้อที่ ๒,๐๑๐ ไร่</p> <p>๓.จังหวัดเชียงใหม่ ตำบลสันโป่ง อำเภอแม่ริม เนื้อที่ ๒,๒๙๑ ไร่</p> <p>๔.จังหวัดเชียงใหม่ ตำบลบ้านหวง อำเภอจอมทอง เนื้อที่ ๑,๗๕๙ ไร่</p> <p style="text-align: right;">รวม ๙,๘๓๙ ไร่</p> <p>โครงการปฏิบัติการคั่นคูน้ำที่ ๒</p> <p>๑.จังหวัดลำปาง ตำบลเมืองยาว อำเภอห้างฉัตร เนื้อที่ ๓,๒๐๐ ไร่</p> <p>๒.จังหวัดน่าน ตำบลศิลาเพชร อำเภอปัว เนื้อที่ ๑,๒๐๐ ไร่</p> <p>๓.จังหวัดลำปาง ตำบลบ้านบอม อำเภอแม่ทะ เนื้อที่ ๒,๔๔๐ ไร่</p> <p>๔.จังหวัดลำปาง ตำบลแม่สัน,เมืองยาว อำเภอห้างฉัตร เนื้อที่ ๑,๔๕๗ ไร่</p> <p style="text-align: right;">รวม ๘,๒๙๗ ไร่</p> <p>โครงการปฏิบัติการคั่นคูน้ำที่ ๓</p> <p>๑.จังหวัดอุดรธานี ตำบลบ้านหม้อ อำเภอพิชัย เนื้อที่ ๑,๙๐๐ ไร่</p> <p style="text-align: right;">รวม ๑,๙๐๐ ไร่</p> <p>โครงการปฏิบัติการคั่นคูน้ำที่ ๔</p> <p>๑.จังหวัดแพร่ ตำบลเตาปูน อำเภอสอง เนื้อที่ ๒,๕๐๐ ไร่</p> <p>๒.จังหวัดสุโขทัย/ลำปาง ตำบลเวียงมอก อำเภอทุ่งเสลี่ยม/เถิน เนื้อที่ ๑,๘๐๐ ไร่</p> <p>๓.จังหวัดสุโขทัย ตำบลบ้านแก่ง อำเภอศรีสัชชนาลัย เนื้อที่ ๓,๘๒๘ ไร่</p> <p style="text-align: right;">รวม ๘,๑๒๘ ไร่</p> <p>โครงการปฏิบัติการคั่นคูน้ำที่ ๕</p> <p>๑.จังหวัดสกลนคร ตำบลขม้น อำเภอเมือง เนื้อที่ ๔,๖๔๑ ไร่</p> <p>๒.จังหวัดสกลนคร ตำบลไร่ อำเภอพรรณานิคม เนื้อที่ ๓,๒๐๐ ไร่</p>	

			<p>๓.จังหวัดสกลนคร ตำบลบงเหนือ อำเภอสว่างแดนดิน เนื้อที่ ๓,๓๒๔ ไร่</p> <p>๔.จังหวัดสกลนคร ตำบลสร้างค้อ อำเภอภูพาน เนื้อที่ ๑,๗๓๗ ไร่</p> <p>๕.จังหวัดสกลนคร ตำบลนาใน อำเภอพรรณานิคม เนื้อที่ ๒,๔๐๓ ไร่</p> <p>๖.จังหวัดอุดรธานี ตำบลหนองแวง อำเภอน้ำโสม เนื้อที่ ๒,๑๒๐ ไร่</p> <p style="text-align: right;">รวม ๑๗,๔๒๕ ไร่</p> <p>โครงการปฏิบัติการคั่นคูน้ำที่ ๖</p> <p>๑.จังหวัดขอนแก่น ตำบลโคกสี อำเภอเมือง เนื้อที่ ๒,๐๐๐ ไร่</p> <p>๒.จังหวัดกาฬสินธุ์ ตำบลลำพาน อำเภอเมือง เนื้อที่ ๒,๗๐๐ ไร่</p> <p>๓.จังหวัดขอนแก่น ตำบลท่าพระ อำเภอเมือง เนื้อที่ ๑,๙๐๐ ไร่</p> <p>๔.จังหวัดกาฬสินธุ์ ตำบลบ่อแก้ว อำเภอนาคู เนื้อที่ ๑,๔๐๐ ไร่</p> <p>๕.จังหวัดมหาสารคาม ตำบลโคกพระ อำเภอกันทรวิชัย เนื้อที่ ๑,๔๕๐ ไร่</p> <p style="text-align: right;">รวม ๙,๔๕๐ ไร่</p> <p>โครงการปฏิบัติการคั่นคูน้ำที่ ๗</p> <p>๑.จังหวัดมุกดาหาร ตำบลบ้านซ่ง อำเภอคำชะอี เนื้อที่ ๑,๒๖๐ ไร่</p> <p>๒.จังหวัดยโสธร ตำบลหัวเมือง อำเภอมหาชนะชัย เนื้อที่ ๒,๗๘๖ ไร่</p> <p>๓.จังหวัดนครพนม ตำบลนาแก อำเภอนาแก เนื้อที่ ๑,๘๐๐ ไร่</p> <p>๔.จังหวัดนครพนม ตำบลคำพิ อำเภอนาแก เนื้อที่ ๒,๕๙๕ ไร่</p> <p>๕.จังหวัดมุกดาหาร ตำบลดงหลวง อำเภอดงหลวง เนื้อที่ ๓,๘๖๕ ไร่</p> <p style="text-align: right;">รวม ๑๒,๓๐๖ ไร่</p> <p>โครงการปฏิบัติการคั่นคูน้ำที่ ๘</p> <p>๑.จังหวัดบุรีรัมย์ ตำบลไทยเจริญ อำเภอปะคำ เนื้อที่ ๓,๑๔๓ ไร่</p> <p>๒.จังหวัดศรีสะเกษ ตำบลกันทรอม, ห้วยจันทร์ อำเภوخุนหาญ เนื้อที่ ๔,๔๖๓ ไร่</p> <p style="text-align: right;">รวม ๗,๖๐๖ ไร่</p> <p>โครงการปฏิบัติการคั่นคูน้ำที่ ๙</p> <p>๑.จังหวัดฉะเชิงเทรา ตำบลท่าตะเกียบ อำเภอท่าตะเกียบ เนื้อที่ ๒,๕๐๐ ไร่</p> <p>๒.จังหวัดฉะเชิงเทรา ตำบลเมืองใหม่ อำเภอราชสาส์น เนื้อที่ ๑,๒๕๐ ไร่</p>
--	--	--	---

			<p>๓.จังหวัดระยอง ตำบลบ้านแลง อำเภอเมือง เนื้อที่ ๑,๐๐๐ ไร่</p> <p style="text-align: right;"><u>รวม ๔,๗๕๐ ไร่</u></p> <p>โครงการปฏิบัติการคั่นคูน้ำที่ ๑๐</p> <p>๑.จังหวัดพระนครศรีอยุธยา ตำบลบ้านร่อม อำเภอท่าเรือ เนื้อที่ ๘,๐๐๐ ไร่</p> <p>๒.จังหวัดลพบุรี ตำบลพัฒนานิคม อำเภอ พัฒนานิคม เนื้อที่ ๔,๒๐๐ ไร่</p> <p style="text-align: right;"><u>รวม ๑๒,๒๐๐ ไร่</u></p> <p>โครงการปฏิบัติการคั่นคูน้ำที่ ๑๒</p> <p>๑.จังหวัดชัยนาท ตำบลมะขามเต่า,หนองขุน อำเภอวัดสิงห์ เนื้อที่ ๔,๓๐๐ ไร่</p> <p>๒.จังหวัดอุทัยธานี ตำบลเขากวางทอง อำเภอ หนองฉาง เนื้อที่ ๘๑๘ ไร่</p> <p style="text-align: right;"><u>รวม ๕,๑๑๘ ไร่</u></p> <p>โครงการปฏิบัติการคั่นคูน้ำที่ ๑๓</p> <p>๑.จังหวัดกาญจนบุรี/ราชบุรี ตำบลยางม่วง/ กรับใหญ่ อำเภอท่ามะกา/บ้านโป่ง เนื้อที่ ๓,๐๐๐ ไร่</p> <p>๒.จังหวัดกาญจนบุรี ตำบลคอนชะเอม/สนาม แย้ อำเภอท่ามะกา เนื้อที่ ๓,๐๐๐ ไร่</p> <p>๓.จังหวัดกาญจนบุรี/ราชบุรี ตำบลดอนขมิ้น/ ท่าผา อำเภอท่ามะกา/บ้านโป่ง เนื้อที่ ๘๐๐ ไร่</p> <p>๔.จังหวัดสุพรรณบุรี ตำบลบ่อสุพรรณ อำเภอ สองพี่น้อง เนื้อที่ ๘๐๐ ไร่</p> <p style="text-align: right;"><u>รวม ๗,๖๐๐ ไร่</u></p> <p>โครงการปฏิบัติการคั่นคูน้ำที่ ๑๔</p> <p>๑.จังหวัดประจวบคีรีขันธ์ ตำบลอ่าวน้อย อำเภอเมือง เนื้อที่ ๑,๖๔๓ ไร่</p> <p>๒.จังหวัดประจวบคีรีขันธ์ ตำบลอ่าวน้อย อำเภอเมือง เนื้อที่ ๔,๔๑๙ ไร่</p> <p>๓.จังหวัดประจวบคีรีขันธ์ ตำบลไร่ใหม่ อำเภอ สามร้อยยอด เนื้อที่ ๔,๐๐๐ ไร่</p> <p style="text-align: right;"><u>รวม ๑๐,๐๖๒ ไร่</u></p> <p>โครงการปฏิบัติการคั่นคูน้ำที่ ๑๕</p> <p>๑.จังหวัดนครศรีธรรมราช ตำบลเกาะขันธุ์ อำเภอชะอวด เนื้อที่ ๑,๐๐๐ ไร่</p> <p>๒.จังหวัดนครศรีธรรมราช ตำบลเทพราช อำเภอสิชล เนื้อที่ ๙๐๐ ไร่</p> <p>๓.จังหวัดนครศรีธรรมราช ตำบลกระพูน อำเภอพิปูน เนื้อที่ ๑,๑๘๐ ไร่</p> <p>๔.จังหวัดพังงา ตำบลคุระ อำเภอคุระบุรี เนื้อที่ ๗๓๔ ไร่</p>
--	--	--	---

			<p>๕.จังหวัดสุราษฎร์ธานี ตำบลไชยคราม อำเภอ ดอนสัก เนื้อที่ ๑,๒๐๐ ไร่</p> <p style="text-align: right;">รวม ๕,๐๑๔ ไร่</p> <p>โครงการปฏิบัติการคั้นน้ำที่ ๑๖</p> <p>๑.จังหวัดสงขลา ตำบลห้วยลึก,โคนโส,รัตภูมิ อำเภอควนเนียง เนื้อที่ ๒,๕๐๐ ไร่</p> <p>๒.จังหวัดพัทลุง ตำบลท่าแค อำเภอเมือง เนื้อที่ ๑,๒๐๐ ไร่</p> <p>๓.จังหวัดสตูล ตำบลควนโพธิ์ อำเภอเมือง เนื้อ ที่ ๑,๐๐๐ ไร่</p> <p>๔.จังหวัดพัทลุง ตำบลทุ่งนารี อำเภอป่าบอน เนื้อที่ ๓,๐๐๐ ไร่</p> <p style="text-align: right;">รวม ๗,๗๐๐ ไร่</p> <p>โครงการปฏิบัติการคั้นน้ำที่ ๑๗</p> <p>๑.จังหวัดปัตตานี ตำบลกระหวะ,กลาง,สะก้า อำเภอมายอ เนื้อที่ ๒,๕๐๐ ไร่</p> <p>๒.จังหวัดปัตตานี ตำบลป่านัน/เกาะจัน อำเภอ มายอ เนื้อที่ ๒,๐๐๐ ไร่</p> <p>๓.จังหวัดนราธิวาส ตำบลเกาะสะท้อน อำเภอ ตากใบ เนื้อที่ ๑,๕๐๐ ไร่</p> <p style="text-align: right;">รวม ๖,๐๐๐ ไร่</p>
--	--	--	---

ตัวชี้วัด สจก-๒.๑ : ผลสำรวจความพึงพอใจของเกษตรกรในด้านการให้บริการของสำนักงาน
จัดรูปที่ดินจังหวัด

ความหมายของตัวชี้วัด	<ul style="list-style-type: none"> การสำรวจความพึงพอใจของเกษตรกรในด้านการให้บริการของสำนักงานจัดรูปที่ดินจังหวัด 		
เป้าประสงค์	สจก-๒. เกษตรกรได้รับความพึงพอใจในด้านการให้บริการของสำนักงานจัดรูปที่ดินจังหวัด		
สูตรในการคำนวณ	(ผลรวมคะแนนความพึงพอใจของผู้ตอบแบบสอบถาม ÷ จำนวนผู้ตอบแบบสอบถามทั้งหมด)		
หน่วยวัด	ร้อยละ		
ความถี่ในการเก็บข้อมูลและรายงาน	ราย ๓ เดือน		
แหล่งข้อมูล/วิธีการเก็บข้อมูล	สำนักงานจัดรูปที่ดินจังหวัดรายงานมายังฝ่ายแผนงานและประเมินผล เป็นผู้เก็บรวบรวมข้อมูลและสรุปราย ๓ เดือน ตามแบบฟอร์มที่กำหนด		
ผู้จัดเก็บข้อมูล	หัวหน้าฝ่ายแผนงานและประเมินผล		
ผู้ตั้งเป้าหมาย	ผู้อำนวยการสำนักงานจัดรูปที่ดินกลาง		
ผู้กำกับดูแลตัวชี้วัด(Owner)	ผู้อำนวยการสำนักงานจัดรูปที่ดินกลาง / หัวหน้าสำนักงานจัดรูปที่ดินจังหวัด		
ข้อมูลพื้นฐาน	ปีงบประมาณ ๒๕๕๓	ปีงบประมาณ ๒๕๕๔	ปีงบประมาณ ๒๕๕๕
ผู้อำนวยการสำนักงานจัดรูปที่ดินกลาง	๘๘.๖๖	๙๑.๘๙	๙๒.๑๔
หัวหน้าสำนักงานจัดรูปที่ดินจังหวัด (แยกรายจังหวัด)	๑. สจจ. พิจิตร (๘๕.๐๐) ๒. สจจ. สิงห์บุรี (๙๖.๒๕) ๓. สจจ. เพชรบุรี (๘๑.๐๒) ๔. สจจ. กาญจนบุรี (๘๕.๐๐) ๕. สจจ. ขอนแก่น (๙๐.๐๐) ๖. สจจ. อุดรธานี (๗๓.๓๓) ๗. สจจ. ลพบุรี (๘๐.๐๐) ๘. สจจ. สุรินทร์ (๙๐.๓๗) ๙. สจจ. ราชบุรี (๘๙.๐๙) ๑๐. สจจ. สุพรรณบุรี (๙๓.๑๐) ๑๑. สจจ. นครสวรรค์	๑. สจจ. พิจิตร (๘๔.๕๐) ๒. สจจ. สิงห์บุรี (๙๖.๘๘) ๓. สจจ. เพชรบุรี (๙๐.๐๐) ๔. สจจ. กาญจนบุรี (๙๒.๐๐) ๕. สจจ. ขอนแก่น (NA) ๖. สจจ. อุดรธานี (๙๑.๖๖) ๗. สจจ. ลพบุรี (๘๐.๐๐) ๘. สจจ. สุรินทร์ (NA) ๙. สจจ. ราชบุรี (๘๙.๗๕) ๑๐. สจจ. สุพรรณบุรี (๗๘.๐๐) ๑๑. สจจ. นครสวรรค์ (๑๐๐.๐๐) ๑๒. สจจ. ชัยนาท (๙๘.๐๐)	๑. สจจ. พิจิตร (๙๘.๐๐) ๒. สจจ. สิงห์บุรี (๙๕.๒๖) ๓. สจจ. เพชรบุรี (๘๖.๐๐) ๔. สจจ. กาญจนบุรี (๙๙.๐๐) ๕. สจจ. ขอนแก่น (๑๐๐) ๖. สจจ. อุดรธานี (๙๑.๖๖) ๗. สจจ. ลพบุรี (๙๐.๐๐) ๘. สจจ. สุรินทร์ (๙๘.๐๐) ๙. สจจ. ราชบุรี (๙๖.๕๖) ๑๐. สจจ. สุพรรณบุรี (๙๓.๑๐) ๑๑. สจจ. นครสวรรค์ (๙๕.๐๐) ๑๒. สจจ. ชัยนาท (๙๘.๐๐) ๑๓. สจจ. พิษณุโลก (๘๗.๐๐)

	(๗๕.๐๐) ๑๒. สจจ. ชัยนาท (๙๓.๕๐) ๑๓. สจจ. พิษณุโลก (๘๘.๖๖) ๑๔. สจจ. อ่างทอง (๙๖.๐๐) ๑๕. สจจ. บุรีรัมย์ (๙๘.๖๐) ๑๖. สจจ. ลำปาง (๙๐.๐๐) ๑๗. สจจ. นครปฐม (๙๖.๓๘) ๑๘. สจจ. หนองคาย (๑๐๐.๐๐) ๑๙. สจจ. สระบุรี (๙๔.๐๕) ๒๐. สจจ. อุบลราชธานี (๙๕.๘๘) ๒๑. สจจ. สกลนคร (๙๕.๐๐) ๒๒. สจจ. มหาสารคาม (๘๕.๐๐) ๒๓. สจจ. นครศรีธรรมราช (๘๑.๖๖) ๒๔. สจจ. อุตรธานี (๗๕.๐๐)	๑๓. สจจ. พิษณุโลก (NA) ๑๔. สจจ. อ่างทอง (NA) ๑๕. สจจ. บุรีรัมย์ (๙๖.๐๐) ๑๖. สจจ. ลำปาง (NA) ๑๗. สจจ. นครปฐม (๙๕.๐๐) ๑๘. สจจ. หนองคาย (๙๐.๐๐) ๑๙. สจจ. สระบุรี (๙๑.๖๗) ๒๐. สจจ. อุบลราชธานี (๙๖.๖๗) ๒๑. สจจ. สกลนคร (๗๙.๐๐) ๒๒. สจจ. มหาสารคาม (๙๐.๐๐) ๒๓. สจจ. นครศรีธรรมราช (๙๗.๘๕) ๒๔. สจจ. อุตรธานี (NA)	๑๔. สจจ. อ่างทอง (๘๘.๙๒) ๑๕. สจจ. บุรีรัมย์ (๙๖.๐๐) ๑๖. สจจ. ลำปาง (๘๐.๐๐) ๑๗. สจจ. นครปฐม (NA) ๑๘. สจจ. หนองคาย (๙๕.๐๐) ๑๙. สจจ. สระบุรี (๙๓.๖๖) ๒๐. สจจ. อุบลราชธานี (๙๗.๐๐) ๒๑. สจจ. สกลนคร (๖๐.๐๐) ๒๒. สจจ. มหาสารคาม (๘๕.๐๐) ๒๓. สจจ. นครศรีธรรมราช (๙๘.๐๐) ๒๔. สจจ. อุตรธานี (๙๘.๐๐)		
เป้าหมาย (ปีงบประมาณ ๒๕๕๖)	ระดับคะแนน ๑	ระดับคะแนน ๒	ระดับคะแนน ๓	ระดับคะแนน ๔	ระดับคะแนน ๕
ผู้อำนวยการสำนักงานจัดรูปที่ดิน กลาง	๖๕	๗๐	๗๕	๘๐	๘๕
หัวหน้าสำนักงานจัดรูปที่ดิน จังหวัด (แยกรายจังหวัด)					ทุก สจจ.

หมายเหตุ : ๑. NA หมายถึง ไม่มีข้อมูล

๒. ปี ๒๕๕๓ - ๒๕๕๕ สจจ.เป็นผู้ประเมินด้วยตนเอง(จากแบบสอบถามความพึงพอใจ)

ตัวชี้วัด สจก-๓.๑ : ร้อยละความสำเร็จในการจัดซื้อจัดจ้างของการก่อสร้างงานจัดรูปที่ดิน
และคันคูน้ำ

ความหมายของตัวชี้วัด	<ul style="list-style-type: none"> ▪ พื้นที่เป้าหมายการก่อสร้างงานจัดรูปที่ดินและคันคูน้ำ หมายถึง พื้นที่ตามที่ได้รับอนุมัติในงบประมาณ ▪ ความสำเร็จในการจัดซื้อจัดจ้างของการก่อสร้างฯแล้วเสร็จ ให้หมายถึงการดำเนินการเมื่อได้ผู้รับจ้าง 		
เป้าประสงค์	สจก-๓.การ จัดซื้อจัดจ้างแล้วเสร็จตามแผนงาน		
สูตรในการคำนวณ	-		
หน่วยวัด	ร้อยละ		
ความถี่ในการเก็บข้อมูลและรายงาน	รายไตรมาส		
แหล่งข้อมูล/วิธีการเก็บข้อมูล	สำนักงานจัดรูปที่ดินจังหวัด/โครงการปฏิบัติการคันคูน้ำ รายงานมายังกลุ่มวิศวกรรม เป็นผู้เก็บรวบรวมข้อมูลและสรุปรายไตรมาส		
ผู้จัดเก็บข้อมูล	ผู้อำนวยการกลุ่มวิศวกรรม		
ผู้ตั้งเป้าหมาย	ผู้อำนวยการสำนักงานจัดรูปที่ดินกลาง		
ผู้กำกับดูแลตัวชี้วัด(Owner)	ผู้อำนวยการสำนักงานจัดรูปที่ดินกลาง / ผู้อำนวยการกลุ่มวิศวกรรม / หัวหน้าสำนักงานจัดรูปที่ดินจังหวัด / ผู้อำนวยการโครงการปฏิบัติการคันคูน้ำ		
ข้อมูลพื้นฐาน	ปีงบประมาณ ๒๕๕๓	ปีงบประมาณ ๒๕๕๔	ปีงบประมาณ ๒๕๕๕
ผู้อำนวยการสำนักงานจัดรูปที่ดินกลาง / ผู้อำนวยการกลุ่มวิศวกรรม (ตัวชี้วัดร่วม)	แผน ๑๕๔,๖๒๗ ไร่ ผล ๑๕๓,๙๔๗ ไร่ คิดเป็น ๙๙.๕๖ %	แผน ๑๒๕,๑๖๙ ไร่ ผล ๑๒๕,๑๖๙ ไร่ คิดเป็น ๑๐๐ %	แผน ๘๓,๔๕๖ ไร่ ผล ๗๗,๕๕๖ ไร่ คิดเป็น ๙๓.๙๓ %
หัวหน้าสำนักงานจัดรูปที่ดินจังหวัด (แยกรายจังหวัด) / ผู้อำนวยการโครงการปฏิบัติการคันคูน้ำ (แยกรายผคน.)	ผคน. โครงการปฏิบัติงานคันคูน้ำที่ ๑ ๑. จังหวัดเชียงใหม่ ตำบลเหมืองแก้ว อำเภอแมริม พื้นที่ประมาณ ๒,๐๐๐ ไร่ ๒. จังหวัดเชียงใหม่ ตำบลป่าไผ่ อำเภอพร้าว พื้นที่ประมาณ ๔,๐๐๐ ไร่ รวม ๖,๐๐๐ ไร่ โครงการปฏิบัติงานคันคูน้ำที่ ๒ ๑. จังหวัดน่าน ตำบลวรนคร อำเภอปัว พื้นที่ประมาณ ๑,๔๘๕ ไร่ ๒. จังหวัดน่าน ตำบลถ้ำมดอง อำเภอเมือง พื้นที่ประมาณ ๒,๓๓๐ ไร่ ๓. จังหวัดลำปาง ตำบล	๑. พื้นที่ทั้งหมดงานจัดรูปที่ดินจำนวน ๒๓,๙๔๕ ไร่ ดังนี้ สจจ. ๑. พื้นที่ตำบลเมืองเพีย อำเภอ กุดจับจังหวัดอุดรธานี เนื้อที่ ๓,๘๑๐ ไร่ ๒. พื้นที่ตำบลรางสาส์ อำเภอท่าม่วง จังหวัดกาญจนบุรี เนื้อที่ ๑,๕๐๐ ไร่ ๓. พื้นที่ตำบลโคกสำราญ อำเภอบ้านแฮด จังหวัดขอนแก่น เนื้อที่ ๔,๕๐๐ ไร่ ๔. พื้นที่ตำบลพระธาตุบังพวน อำเภอเมืองหนองคาย จังหวัดหนองคาย เนื้อที่ ๑,๔๐๐ ไร่ ๕. พื้นที่ตำบลเขื่อน ตำบลยางท่าแจ้ง อำเภอโกสุมพิสัย	๑. พื้นที่ทั้งหมดงานจัดรูปที่ดินจำนวน ๑๐,๖๘๒ ไร่ ดังนี้ สจจ. ๑. พื้นที่ตำบลเชียงเครือ อำเภอเมือง จังหวัดสกลนคร เนื้อที่ ๒,๐๕๙ ไร่ ๒. พื้นที่ตำบลท่างาม,ในเมือง, วัดโบสถ์ อำเภอวัดโบสถ์ จังหวัดพิษณุโลก(ส่วนที่ ๒,๓) เนื้อที่ ๑,๕๓๓ ไร่ ๓. พื้นที่ตำบลทับยายเชียง อำเภอพรหมพิราม,ตำบลวัดโบสถ์ อำเภอวัดโบสถ์ จังหวัดพิษณุโลก(ส่วนที่ ๕) เนื้อที่ ๓,๒๓๐ ไร่ ๔. พื้นที่ตำบลท้อแท้,วัดโบสถ์ อำเภอวัดโบสถ์ จังหวัดพิษณุโลก

<p>บ้านเอื้อม อำเภอมือง พื้นที่ประมาณ ๑,๒๘๘ ไร่</p> <p>๔. จังหวัดลำปาง ตำบล หนองหล่ม อำเภอกำแพงแสน พื้นที่ประมาณ ๕๔๕ ไร่</p> <p>๕. จังหวัดลำปาง ตำบล หนองหล่ม อำเภอกำแพงแสน พื้นที่ประมาณ ๓,๒๘๐ ไร่ รวม ๘,๙๒๘ ไร่</p> <p>โครงการปฏิบัติงานคั้นน้ำที่ ๓</p> <p>๑. จังหวัดอุดรธานี ตำบล คอรุม อำเภอกุฉินารายณ์ พื้นที่ ประมาณ ๒,๑๗๐ ไร่ รวม ๒,๑๗๐ ไร่</p> <p>โครงการปฏิบัติงานคั้นน้ำที่ ๔</p> <p>๑. จังหวัดแพร่ ตำบลแม่ ทราย อำเภอร้องกวาง พื้นที่ประมาณ ๑,๑๑๙ ไร่</p> <p>๒. จังหวัดสุโขทัย ตำบล บ้านแก่ง อำเภอ ศรีสำราญ พื้นที่ประมาณ ๒,๔๑๕ ไร่</p> <p>๓. จังหวัดสุโขทัย ตำบล ทุ่งเสลี่ยม อำเภอ ทุ่งเสลี่ยม พื้นที่ประมาณ ๒,๔๘๑ ไร่</p> <p>๔. จังหวัดสุโขทัย ตำบล ทุ่งเสลี่ยม อำเภอ ทุ่งเสลี่ยม พื้นที่ประมาณ ๒,๔๓๘ ไร่</p> <p>๕. จังหวัดกำแพงเพชร ตำบลมหาชัย อำเภอ ไทร งาม พื้นที่ประมาณ ๕,๐๔๒ ไร่ รวม ๑๓,๔๙๕ ไร่</p> <p>โครงการปฏิบัติงานคั้นน้ำที่ ๕</p> <p>๑. จังหวัดสกลนคร ตำบล ดงเหนือ อำเภอบ้านม่วง พื้นที่ประมาณ ๒,๐๐๐ ไร่</p> <p>๒. จังหวัดสกลนคร ตำบล พังขว้าง อำเภอเมือง พื้นที่ ประมาณ ๒,๒๗๐ ไร่</p> <p>๓. จังหวัดสกลนคร ตำบล จันทร์เพ็ญ อำเภอเต่างอย</p>	<p>จังหวัดมหาสารคาม เนื้อที่ ๑,๖๑๐ ไร่</p> <p>๖. พื้นที่ตำบลยางน้อย อำเภอ โกสุมพิสัย จังหวัดมหาสารคาม (ส่วนที่ ๒) เนื้อที่ ๑,๘๐๐ ไร่</p> <p>๗. พื้นที่ตำบลยางน้อย อำเภอ โกสุมพิสัย จังหวัดมหาสารคาม (ส่วนที่ ๓) เนื้อที่ ๑,๖๗๐ ไร่</p> <p>๘. พื้นที่ตำบลเมืองเพีย อำเภอ กุดจับ จังหวัดอุดรธานี (ส่วนที่ ๕) เนื้อที่ ๑,๗๑๐ ไร่</p> <p>๙. พื้นที่ตำบลเขื่อน ตำบล ยางท่าแจ้ง ตำบลหัวขวาง ตำบล ยางน้อย อำเภอโกสุมพิสัย จังหวัดมหาสารคาม เนื้อที่ ๕,๙๔๕ ไร่</p> <p>๒. พื้นที่ทั้งหมดงานคั้นน้ำ จำนวน ๙๙,๕๖๓ ไร่ ดังนี้</p> <p>โครงการปฏิบัติงานคั้นน้ำที่ ๑</p> <p>๑. จังหวัดเชียงใหม่ ตำบล แม่แฝก อำเภอสันทราย พื้นที่ ประมาณ ๑,๐๐๐ ไร่</p> <p>๒. จังหวัดลำพูน ตำบล บ้านเรือน ท่าตุ้ม, ปากบ่อง, วังผาง อำเภอป่าซาง พื้นที่ประมาณ ๕,๐๐๐ ไร่ รวม ๖,๐๐๐ ไร่</p> <p>โครงการปฏิบัติงานคั้นน้ำที่ ๒</p> <p>๑. จังหวัดพะเยา ตำบลร่มเย็น อำเภอเชียงคำ พื้นที่ประมาณ ๑,๖๐๐ ไร่</p> <p>๒. จังหวัดเชียงราย ตำบล แม่สรวย อำเภอแม่สรวย พื้นที่ ประมาณ ๑,๑๐๐ ไร่</p> <p>๓. จังหวัดน่าน ตำบลตี๋มตอง, ไชยสถาน อำเภอเมือง พื้นที่ ประมาณ ๓,๐๐๐ ไร่ รวม ๕,๗๐๐ ไร่</p> <p>โครงการปฏิบัติงานคั้นน้ำที่ ๓</p> <p>๑. จังหวัดอุดรธานี ตำบลบ้าน หม้อ อำเภอกุฉินารายณ์ พื้นที่ประมาณ ๒,๒๐๐ ไร่ รวม ๒,๒๐๐ ไร่</p>	<p>(ส่วนที่ ๖) เนื้อที่ ๓,๘๖๐ ไร่</p> <p>๒. พื้นที่ทั้งหมดงานคั้นน้ำ ๗๓,๕๒๙ ไร่ ดังนี้</p> <p>โครงการปฏิบัติการคั้นน้ำที่ ๑</p> <p>๑. จังหวัดเชียงใหม่ ตำบล แม่ทะลบ,ศรีดงเย็น,ไชยปราการ อำเภอไชยปราการ พื้นที่ ๓,๐๐๐ ไร่ รวม ๓,๐๐๐ ไร่</p> <p>โครงการปฏิบัติการคั้นน้ำที่ ๒</p> <p>๑. จังหวัดเชียงราย ตำบลแม่สรวย อำเภอแม่สรวย พื้นที่ ๗๐๐ ไร่</p> <p>๒. จังหวัดน่าน ตำบลศิลาเพชร อำเภอปัว พื้นที่ ๑,๑๐๐ ไร่</p> <p>๓. จังหวัดลำปาง ตำบลเมืองยาว อำเภอกำแพงแสน พื้นที่ ๑,๖๐๐ ไร่ รวม ๓,๔๐๐ ไร่</p> <p>โครงการปฏิบัติการคั้นน้ำที่ ๓</p> <p>๑. จังหวัดอุดรธานี ตำบลบ้านหม้อ อำเภอกุฉินารายณ์ พื้นที่ ๒,๑๐๐ ไร่ รวม ๒,๑๐๐ ไร่</p> <p>โครงการปฏิบัติการคั้นน้ำที่ ๔</p> <p>๑. จังหวัดแพร่ ตำบลเตาปูน, บ้านกลาง อำเภอสอง พื้นที่ ๒,๑๔๗ ไร่</p> <p>๒. จังหวัดสุโขทัย ตำบล ไทยชนะศึก,บ้านใหม่ชัยมงคล ,เขาแก้วศรีสมบูรณ์ อำเภอ ทุ่งเสลี่ยม พื้นที่ ๒,๙๓๐ ไร่ รวม ๕,๐๘๗ ไร่</p> <p>โครงการปฏิบัติการคั้นน้ำที่ ๕</p> <p>๑. จังหวัดสกลนคร ตำบลดงโขบ อำเภอโคกศรีสุพรรณ พื้นที่ ๑,๘๐๐ ไร่ รวม ๑,๘๐๐ ไร่</p> <p>โครงการปฏิบัติการคั้นน้ำที่ ๖</p> <p>๑. จังหวัดกาฬสินธุ์ ตำบลลำพาน อำเภอเมือง พื้นที่ ๒,๓๕๒ ไร่</p> <p>๒. จังหวัดกาฬสินธุ์ ตำบล คำเหมือดแก้ว อำเภอห้วยเม็ก พื้นที่ ๑,๘๐๐ ไร่</p> <p>๓. จังหวัดขอนแก่น ตำบลวังชัย น้ำพอง อำเภอเมืองพื้นที่ ๒,๕๐๐ ไร่ รวม ๖,๖๕๒ ไร่</p>
---	---	---

<p>พื้นที่ประมาณ ๖,๔๐๐ ไร่</p> <p>๔. จังหวัดอุดรธานี ตำบลปะโค อำเภอกุมภวาปี พื้นที่ประมาณ ๑,๐๐๐ ไร่</p> <p>๕. จังหวัดหนองบัวลำภู ตำบลหนองกุงแก้ว อำเภอศรีบุญเรือง พื้นที่ประมาณ ๑,๔๒๕ ไร่</p> <p>๖. จังหวัดหนองบัวลำภู ตำบลดงสวรรค์ อำเภอ นากลาง พื้นที่ประมาณ ๕๘๘ ไร่</p> <p><u>รวม ๑๓,๕๘๓ ไร่</u></p> <p>โครงการปฏิบัติงานคั้นน้ำที่ ๖</p> <p>๑. จังหวัดมหาสารคาม ตำบลแกดำ อำเภอแกดำ เนื้อที่ประมาณ ๑,๕๗๗ ไร่</p> <p>๒. จังหวัดกาฬสินธุ์ ตำบลอิติ้อ อำเภอยางตลาด เนื้อที่ประมาณ ๒,๗๐๐ ไร่</p> <p>๓. จังหวัดกาฬสินธุ์ ตำบลลำพาน อำเภอเมือง เนื้อที่ประมาณ ๒,๑๑๙ ไร่</p> <p>๔. จังหวัดขอนแก่น ตำบลโคกสี อำเภอเมือง เนื้อที่ประมาณ ๓,๕๐๐ ไร่</p> <p><u>รวม ๙,๘๙๖ ไร่</u></p> <p>โครงการปฏิบัติงานคั้นน้ำที่ ๗</p> <p>๑. จังหวัดอุบลราชธานี ตำบลโนนกลาง อำเภอพิบูลมังสาหาร เนื้อที่ประมาณ ๒,๐๔๔ ไร่</p> <p>๒. จังหวัดนครพนม อำเภอเมือง เนื้อที่ประมาณ ๑,๓๒๓ ไร่</p> <p>๓. จังหวัดนครพนม อำเภอนาแก เนื้อที่ประมาณ ๒,๓๙๐ ไร่</p> <p>๔. จังหวัดยโสธร อำเภอมหาชนะชัย เนื้อที่ประมาณ ๒,๓๐๐ ไร่</p> <p>๕. จังหวัดอำนาจเจริญ อำเภอเมือง เนื้อที่ประมาณ ๓,๗๘๗ ไร่</p>	<p>โครงการปฏิบัติงานคั้นน้ำที่ ๔</p> <p>๑. จังหวัดสุโขทัย ตำบลไทยชนะศึก อำเภอทุ่งเสลี่ยม พื้นที่ประมาณ ๑,๗๑๙ ไร่</p> <p>๒. จังหวัดสุโขทัย ตำบลทุ่งเสลี่ยม อำเภอทุ่งเสลี่ยม พื้นที่ประมาณ ๑,๖๕๐ ไร่</p> <p>๓. จังหวัดกำแพงเพชร ตำบลมหาชัย อำเภอไทรงาม ตำบลจันทิมา อำเภอมหาชัย พื้นที่ประมาณ ๓,๐๖๖ ไร่</p> <p><u>รวม ๖,๔๓๕ ไร่</u></p> <p>โครงการปฏิบัติงานคั้นน้ำที่ ๕</p> <p>๑. จังหวัดสกลนคร ตำบลม่วงอำเภอบ้านม่วง พื้นที่ประมาณ ๑,๒๐๔ ไร่</p> <p>๒. จังหวัดสกลนคร ตำบลม่วงอำเภอบ้านม่วง พื้นที่ประมาณ ๒,๐๐๐ ไร่</p> <p>๓. จังหวัดสกลนคร ตำบลม่วงอำเภอบ้านม่วง พื้นที่ประมาณ ๑,๘๐๐ ไร่</p> <p>๔. จังหวัดหนองคาย ตำบลโซ่ อำเภอโซ่พิสัย พื้นที่ประมาณ ๑,๕๐๐ ไร่</p> <p><u>รวม ๖,๕๐๔ ไร่</u></p> <p>โครงการปฏิบัติงานคั้นน้ำที่ ๖</p> <p>๑. จังหวัดมหาสารคาม ตำบลเขวา อำเภอเมือง พื้นที่ประมาณ ๘๑๓ ไร่</p> <p>๒. จังหวัดกาฬสินธุ์ ตำบลนาคู อำเภอนาคู พื้นที่ประมาณ ๑,๘๗๙ ไร่</p> <p>๓. จังหวัดขอนแก่น ตำบลดอนหัน อำเภอเมือง พื้นที่ประมาณ ๑,๕๐๗ ไร่</p> <p>๔. จังหวัดชัยภูมิ ตำบลบ้านขวน อำเภอบำเหน็จณรงค์ พื้นที่ประมาณ ๑,๙๐๐ ไร่</p> <p><u>รวม ๖,๐๙๙ ไร่</u></p> <p>โครงการปฏิบัติงานคั้นน้ำที่ ๗</p> <p>๑. จังหวัดอุบลราชธานี ตำบลโนนกลาง อำเภอพิบูลมังสาหาร พื้นที่ประมาณ ๕,๐๖๙ ไร่</p>	<p>โครงการปฏิบัติการคั้นน้ำที่ ๗</p> <p>๑. จังหวัดอุบลราชธานี ตำบลโดมประดิษฐ์ อำเภอน้ำยืน พื้นที่ ๔,๐๐๐ ไร่</p> <p>๒. จังหวัดยโสธร ตำบลหัวเมือง อำเภอมหาชนะชัย พื้นที่ ๑,๗๐๐ ไร่</p> <p><u>รวม ๕,๗๐๐ ไร่</u></p> <p>โครงการปฏิบัติการคั้นน้ำที่ ๘</p> <p>๑. จังหวัดนครราชสีมา ตำบลหนองหลัก อำเภอชุมพวง พื้นที่ ๑,๘๒๕ ไร่</p> <p>๒. จังหวัดนครราชสีมา ตำบลทุ่งอรุณ อำเภอโชคชัย พื้นที่ ๓,๕๐๐ ไร่</p> <p><u>รวม ๕,๓๒๕ ไร่</u></p> <p>โครงการปฏิบัติการคั้นน้ำที่ ๙</p> <p>๑. จังหวัดสระแก้ว ตำบลตาพระยา อำเภอตาพระยา พื้นที่ ๓,๕๐๐ ไร่</p> <p>๒. จังหวัดฉะเชิงเทรา ตำบลท่าตะเกียบ อำเภอท่าตะเกียบ พื้นที่ ๑,๐๐๐ ไร่</p> <p><u>รวม ๔,๕๐๐ ไร่</u></p> <p>โครงการปฏิบัติการคั้นน้ำที่ ๑๐</p> <p>๑. จังหวัดลพบุรี ตำบลหนองบัว อำเภอพัฒนานิคม พื้นที่ ๘,๐๐๐ ไร่</p> <p>๒. จังหวัดลพบุรี ตำบลโคกเจริญ อำเภอโคกเจริญ พื้นที่ ๔,๐๐๐ ไร่</p> <p><u>รวม ๑๒,๐๐๐ ไร่</u></p> <p>โครงการปฏิบัติการคั้นน้ำที่ ๑๒</p> <p>๑. จังหวัดชัยนาท ตำบลหนองบึง อำเภอวัดสิงห์ พื้นที่ ๓,๕๐๒ ไร่</p> <p><u>รวม ๓,๕๐๒ ไร่</u></p> <p>โครงการปฏิบัติการคั้นน้ำที่ ๑๓</p> <p>๑. จังหวัดกาญจนบุรี ตำบลท่ามะกา,ท่าไม้ อำเภอท่ามะกา พื้นที่ ๓,๐๐๐ ไร่</p> <p>๒. จังหวัดนครปฐม ตำบลสระสีมูม,สระพัฒนา อำเภอกำแพงแสน พื้นที่ ๑,๘๐๐ ไร่</p> <p><u>รวม ๔,๘๐๐ ไร่</u></p> <p>โครงการปฏิบัติการคั้นน้ำที่ ๑๔</p> <p>๑. จังหวัดประจวบคีรีขันธ์ ตำบล</p>
---	---	--

<p>๖. จังหวัดอำนาจเจริญ อำเภอเมือง เนื้อที่ประมาณ ๒,๙๒๘ ไร่ <u>รวม ๑๔,๗๗๒ ไร่</u> โครงการปฏิบัติการคันคูน้าที่ ๘</p> <p>๑. จังหวัดนครราชสีมา ตำบล ท่าหลวง ตำบลชีวาน อำเภอพิ มาย เนื้อที่ประมาณ ๒,๖๘๕ ไร่</p> <p>๒. จังหวัดนครราชสีมา ตำบลทุ่งอรุณ อำเภอโชคชัย เนื้อที่ประมาณ ๒,๖๑๕ ไร่</p> <p>๓. จังหวัดนครราชสีมา ตำบลหนองหลัก อำเภอชุม พวง เนื้อที่ประมาณ ๒,๗๒๙ ไร่</p> <p>๔. จังหวัดบุรีรัมย์ ตำบล หนองบัว อำเภอปะคำ เนื้อ ที่ประมาณ ๒,๕๓๘ ไร่</p> <p>๕. จังหวัดศรีสะเกษ ตำบล กันทรอม อำเภอ ขุนหาญ เนื้อที่ประมาณ ๒,๕๑๑ ไร่ <u>รวม ๑๓,๐๗๘ ไร่</u> โครงการปฏิบัติการคันคูน้าที่ ๙</p> <p>๑. จังหวัดสระแก้ว ตำบล หนองหมากฝ้าย อำเภอ วัฒนานคร เนื้อที่ประมาณ ๑,๘๐๐ ไร่</p> <p>๒. จังหวัดสระแก้ว ตำบล ผ่านศึก อำเภออรัญ ประเทศ เนื้อที่ประมาณ ๓,๐๐๐ ไร่ <u>รวม ๔,๘๐๐ ไร่</u> โครงการปฏิบัติการคันคูน้าที่ ๑๑</p> <p>๑. จังหวัดสุพรรณบุรี ตำบลบ้านช้าง อำเภอ สองพี่น้อง เนื้อที่ประมาณ ๑,๙๗๓ ไร่ <u>รวม ๑,๙๗๓ ไร่</u> โครงการปฏิบัติการคันคูน้าที่ ๑๒</p> <p>๑. จังหวัดชัยนาท ตำบล ห้วยงู ตำบลสามงาม ตำบล ท่าโบสถ์ อำเภอหันคา เนื้อ ที่ประมาณ ๓,๐๐๐ ไร่ <u>รวม ๓,๐๐๐ ไร่</u></p>	<p>๒. จังหวัดอุบลราชธานี ตำบล สหธาตุ อำเภอเขื่องใน พื้นที่ ประมาณ ๒,๔๘๙ ไร่</p> <p>๓. จังหวัดอุบลราชธานี ตำบล ดอนจิก อำเภอพิบูลมังสาหาร พื้นที่ประมาณ ๒,๙๗๔ ไร่ <u>รวม ๑๐,๕๓๒ ไร่</u> โครงการปฏิบัติการคันคูน้าที่ ๘</p> <p>๑. จังหวัดศรีสะเกษ ตำบลสิ อำเภอขุนหาญ พื้นที่ประมาณ ๙๓๒ ไร่</p> <p>๒. จังหวัดนครราชสีมา อำเภอโชค ชัย พื้นที่ประมาณ ๓,๙๙๒ ไร่ <u>รวม ๔,๙๒๔ ไร่</u> โครงการปฏิบัติการคันคูน้าที่ ๙</p> <p>๑. จังหวัดตราด ตำบลหนองเสม็ด อำเภอเมือง พื้นที่ประมาณ ๑,๕๐๐ ไร่</p> <p>๒. จังหวัดฉะเชิงเทรา ตำบลท่า ตะเกียบ อำเภอท่าตะเกียบ พื้นที่ ประมาณ ๓,๐๐๐ ไร่ <u>รวม ๔,๕๐๐ ไร่</u> โครงการปฏิบัติการคันคูน้าที่ ๑๐</p> <p>๑. จังหวัดสระบุรี ตำบล หัวปลวก อำเภอเสาไห้ พื้นที่ ประมาณ ๙,๐๐๐ ไร่</p> <p>๒. จังหวัดลพบุรี ตำบลวังจั้น อำเภอโคกสำโรง ตำบลนิยมชัย อำเภอสระโบสถ์ พื้นที่ประมาณ ๑๐,๐๐๐ ไร่ <u>รวม ๑๙,๐๐๐ ไร่</u> โครงการปฏิบัติการคันคูน้าที่ ๑๒</p> <p>๑. จังหวัดชัยนาท ตำบลหนอง บัว อำเภอวัดสิงห์ พื้นที่ประมาณ ๔,๖๙๘ ไร่ <u>รวม ๔,๖๙๘ ไร่</u> โครงการปฏิบัติการคันคูน้าที่ ๑๓</p> <p>๑. จังหวัดกาญจนบุรี ตำบล ดอนเจดีย์ อำเภอพนมทวน พื้นที่ ประมาณ ๙๐๐ ไร่</p> <p>๒. จังหวัดนครปฐม ตำบลกระต๊อบ, ห้วยม่วง, สระพัฒนา อำเภอ กำแพงแสน พื้นที่ประมาณ ๓,๔๑๗ ไร่</p>	<p>หาดขาม อำเภอกุยบุรี พื้นที่ ๔,๐๐๐ ไร่ <u>รวม ๔,๐๐๐ ไร่</u> โครงการปฏิบัติการคันคูน้าที่ ๑๕</p> <p>๑. จังหวัดนครศรีธรรมราช ตำบล วังอ่าง อำเภอชะอวด พื้นที่ ๖๖๒ ไร่</p> <p>๒. จังหวัดนครศรีธรรมราช ตำบลเทพราช อำเภอสิชล พื้นที่ ๑,๑๐๐ ไร่</p> <p>๓. จังหวัดพังงา ตำบลคุระ อำเภอคุระบุรี พื้นที่ ๓,๒๑๗ ไร่ <u>รวม ๔,๙๗๙ ไร่</u> โครงการปฏิบัติการคันคูน้าที่ ๑๖</p> <p>๑. จังหวัดสงขลา ตำบลควนไส อำเภอควนเนียง พื้นที่ ๒,๕๐๐ ไร่</p> <p>๒. จังหวัดพัทลุง ตำบลท่ามิหรำ ,ตำนาน อำเภอเมือง พื้นที่ ๒,๐๐๐ ไร่ <u>รวม ๔,๕๐๐ ไร่</u> โครงการปฏิบัติการคันคูน้าที่ ๑๗</p> <p>๑. จังหวัดปัตตานี ตำบลกระโด, ลูโบะยะโย อำเภอระยั้ง,มายอ พื้นที่ ๑,๐๓๕ ไร่</p> <p>๒. จังหวัดนราธิวาส ตำบล เกาะสะทอน อำเภอตากใบ พื้นที่ ๑,๒๕๙ ไร่ <u>รวม ๒,๒๙๔ ไร่</u></p>
--	---	--

	<p>โครงการปฏิบัติงานคั้นน้ำที่ ๑๓</p> <p>๑. จังหวัดสุพรรณบุรี ตำบลบ่อสุพรรณ อำเภอสองพี่น้อง เนื้อที่ประมาณ ๑,๒๐๐ ไร่</p> <p>๒. จังหวัดราชบุรี ตำบลสวนกล้วย อำเภอบ้านโป่ง เนื้อที่ประมาณ ๑,๔๖๘ ไร่</p> <p>๓. จังหวัดนครปฐม ตำบลห้วยม่วง อำเภอกำแพงแสน เนื้อที่ประมาณ ๑,๖๕๔ ไร่</p> <p>๔. จังหวัดกาญจนบุรี ตำบลท่ามะกา อำเภوتاมะกา เนื้อที่ประมาณ ๙๗๑ ไร่</p> <p><u>รวม ๕,๒๙๓ ไร่</u></p> <p>โครงการปฏิบัติงานคั้นน้ำที่ ๑๔</p> <p>๑. จังหวัดระยองคิริขันธุ์ ตำบลหาดขาม อำเภอ กุยบุรี เนื้อที่ประมาณ ๓,๘๘๗ ไร่</p> <p>๒. จังหวัดประจวบคิริขันธุ์ ตำบลหนองพลับ อำเภอหัวหิน เนื้อที่ประมาณ ๑,๙๐๖ ไร่</p> <p><u>รวม ๕,๗๙๓ ไร่</u></p> <p>โครงการปฏิบัติงานคั้นน้ำที่ ๑๕</p> <p>๑. จังหวัดนครศรีธรรมราช ตำบลอินคีรี อำเภอพรหมคีรี เนื้อที่ประมาณ ๘๐๒ ไร่</p> <p>๒. จังหวัดนครศรีธรรมราช ตำบลกะทูน อำเภอพิปูน เนื้อที่ประมาณ ๒,๕๐๐ ไร่</p> <p>๓. จังหวัดกระบี่ ตำบลทรายขาว อำเภอคลองท่อม เนื้อที่ประมาณ ๕๗๘ ไร่</p> <p>๔. จังหวัดสุราษฎร์ธานี ตำบลไชยคราม อำเภอดอนสัก เนื้อที่ประมาณ ๓,๕๐๐ ไร่</p> <p>๕. จังหวัดพังงา ตำบลคุระ อำเภอคุระบุรี เนื้อที่ประมาณ ๘,๐๐๐ ไร่</p> <p><u>รวม ๑๕,๓๘๐ ไร่</u></p>	<p><u>รวม ๔,๓๑๗ ไร่</u></p> <p>โครงการปฏิบัติงานคั้นน้ำที่ ๑๔</p> <p>๑. จังหวัดประจวบคิริขันธุ์ ตำบลหาดขาม อำเภอกุยบุรี พื้นที่ประมาณ ๒,๑๗๐ ไร่</p> <p>๒. จังหวัดประจวบคิริขันธุ์ ตำบลศาลาล้อย อำเภอสามร้อยยอด พื้นที่ประมาณ ๑,๘๐๐ ไร่</p> <p><u>รวม ๓,๙๗๐ ไร่</u></p> <p>โครงการปฏิบัติงานคั้นน้ำที่ ๑๕</p> <p>๑. จังหวัดพังงา ตำบลคุระ อำเภอคุระบุรี พื้นที่ประมาณ ๙๙๔ ไร่</p> <p>๒. จังหวัดสุราษฎร์ธานี ตำบลไชยคราม อำเภอดอนสัก พื้นที่ประมาณ ๑,๓๐๐ ไร่</p> <p>๓. จังหวัดนครศรีธรรมราช ตำบลกะทูน อำเภอพิปูน พื้นที่ประมาณ ๑,๐๐๐ ไร่</p> <p>๔. จังหวัดนครศรีธรรมราช ตำบลเทพราช อำเภอสิชล พื้นที่ประมาณ ๒,๘๐๐ ไร่</p> <p><u>รวม ๖,๐๖๔ ไร่</u></p> <p>โครงการปฏิบัติงานคั้นน้ำที่ ๑๖</p> <p>๑. จังหวัดพัทลุง ตำบลชะรัด, สมหวัง อำเภอกงหรา พื้นที่ประมาณ ๑,๒๐๐ ไร่</p> <p>๒. จังหวัดสงขลา ตำบลคอนโส อำเภอควนเนียง พื้นที่ประมาณ ๑,๕๐๐ ไร่</p> <p><u>รวม ๒,๗๐๐ ไร่</u></p> <p>โครงการปฏิบัติงานคั้นน้ำที่ ๑๗</p> <p>๑. จังหวัดปัตตานี ตำบลสะก้า, กระหะ, ลูโบะยีไร, บาโลย อำเภอมายอ, ยะหริ่ง พื้นที่ประมาณ ๒,๗๐๐ ไร่</p> <p>๒. จังหวัดนราธิวาส ตำบลเกาะสะท้อน อำเภอดากใบ พื้นที่ประมาณ ๓,๐๙๐ ไร่</p> <p><u>รวม ๕,๗๙๐ ไร่</u></p>	
--	---	---	--

	โครงการปฏิบัติงานคั้นน้ำที่ ๑๖ ๑. จังหวัดสตูล ตำบลลูลูง ตำบลควนโพธิ์ อำเภอเมือง เนื้อที่ประมาณ ๒,๐๐๐ ไร่ รวม ๒,๐๐๐ ไร่ โครงการปฏิบัติงานคั้นน้ำที่ ๑๗ ๑. จังหวัดปัตตานี ตำบลสาบัน ตำบลตันหยงดालอ ตำบลบ้านนอก อำเภอยะหริ่ง อำเภอปะนาเระ เนื้อที่ประมาณ ๓,๐๗๑ ไร่ ๒. จังหวัดปัตตานี ตำบลกอลำ อำเภอยะรัง เนื้อที่ประมาณ ๒,๕๐๐ ไร่ รวม ๕,๕๗๑ ไร่				
เป้าหมาย (ปีงบประมาณ ๒๕๕๖)	ระดับคะแนน ๑	ระดับคะแนน ๒	ระดับคะแนน ๓	ระดับคะแนน ๔	ระดับคะแนน ๕
ผู้อำนวยการสำนักงานจัดรูปที่ดินกลาง / ผู้อำนวยการกลุ่มวิศวกรรม (ตัวชี้วัดร่วม)	๑๒๓,๔๕๖ ไร่ (ร้อยละ ๘๐ ของพื้นที่ทั้งหมด)	๑๓๑,๑๘๒ ไร่ (ร้อยละ ๘๕ ของพื้นที่ทั้งหมด)	๑๓๘,๘๙๙ ไร่ (ร้อยละ ๙๐ ของพื้นที่ทั้งหมด)	๑๔๖,๖๑๕ ไร่ (ร้อยละ ๙๕ ของพื้นที่ทั้งหมด)	๑๕๔,๓๓๒ ไร่ (ร้อยละ ๑๐๐ ของพื้นที่ทั้งหมด)
หัวหน้าสำนักงานจัดรูปที่ดินจังหวัด (แยกรายจังหวัด) / ผู้อำนวยการโครงการปฏิบัติการคั้นน้ำ (แยกรายผคน.)				พื้นที่ทั้งหมด(จัดรูปที่ดิน+คั้นน้ำ) จำนวน ๑๕๔,๓๓๒ ไร่ ประกอบด้วย ๑. พื้นที่ทั้งหมดงานจัดรูปที่ดิน ๒๐,๙๓๗ ไร่ ดังนี้ ๑. พื้นที่ตำบลท้อแท้,ตำบลวัดโบสถ์ อำเภอวัดโบสถ์ จังหวัดพิษณุโลก เนื้อที่ ๒,๓๔๒ ไร่ (ส่วนที่ ๗) ๒. พื้นที่ตำบลท้อแท้,ตำบลวัดโบสถ์ อำเภอวัดโบสถ์ จังหวัดพิษณุโลก เนื้อที่ ๑,๕๓๐ ไร่ (ส่วนที่ ๘) ๓. พื้นที่ตำบลท้อแท้,ตำบลวัดโบสถ์ อำเภอวัดโบสถ์ จังหวัดพิษณุโลก เนื้อที่ ๒,๖๕๐ ไร่ (ส่วนที่ ๙) ๔. พื้นที่ตำบลกระเสียว อำเภอสามชุกจังหวัดสุพรรณบุรี เนื้อที่ ๒,๒๕๐ ไร่ (ส่วนที่ ๓) ๕. พื้นที่ตำบลกระเสียว อำเภอสามชุกจังหวัดสุพรรณบุรี เนื้อที่ ๑,๖๘๕ ไร่ (ส่วนที่ ๔) ๖. พื้นที่ตำบลยางน้อย อำเภอโกสุมพิสัย จังหวัดมหาสารคาม เนื้อที่ ๒,๗๒๐ ไร่ (ส่วนที่ ๔)	

			<p>๗. พื้นที่ตำบลยางน้อย อำเภอโกสุมพิสัย จังหวัดมหาสารคาม เนื้อที่ ๒,๗๔๐ ไร่ (ส่วนที่ ๕)</p> <p>๘. พื้นที่ตำบลแห่ใต้, ตำบลยางน้อย อำเภอโกสุมพิสัย จังหวัดมหาสารคาม เนื้อที่ ๒,๑๔๐ ไร่ (ส่วนที่ ๔)</p> <p>๙. พื้นที่ตำบลเชียงเครือ อำเภอเมือง จังหวัดสกลนคร เนื้อที่ ๒,๐๐๐ ไร่</p> <p>๑๐. พื้นที่ตำบลดงลิง อำเภอกมลาไสย จังหวัดกาฬสินธุ์ เนื้อที่ ๘๙๐ ไร่</p> <p>๒. พื้นที่ทั้งหมดงานคั้นน้ำ ๑๓๓,๓๙๕ ไร่ ดังนี้</p> <p>โครงการปฏิบัติการคั้นน้ำที่ ๑</p> <p>๑.จังหวัดเชียงใหม่ ตำบลแม่ทะลบ อำเภอไชยปราการ เนื้อที่ ๓,๗๗๙ ไร่</p> <p>๒.จังหวัดเชียงใหม่ ตำบลแม่ฮาย อำเภอแม่ฮาย เนื้อที่ ๒,๐๑๐ ไร่</p> <p>๓.จังหวัดเชียงใหม่ ตำบลสันโป่ง อำเภอแม่ริม เนื้อที่ ๒,๒๙๑ ไร่</p> <p>๔.จังหวัดเชียงใหม่ ตำบลบ้านหวง อำเภอจอมทอง เนื้อที่ ๑,๗๕๙ ไร่</p> <p style="text-align: right;">รวม ๙,๘๓๙ ไร่</p> <p>โครงการปฏิบัติการคั้นน้ำที่ ๒</p> <p>๑.จังหวัดลำปาง ตำบลเมืองยาว อำเภอห้างฉัตร เนื้อที่ ๓,๒๐๐ ไร่</p> <p>๒.จังหวัดน่าน ตำบลศิลาเพชร อำเภอปัว เนื้อที่ ๑,๒๐๐ ไร่</p> <p>๓.จังหวัดลำปาง ตำบลบ้านบอม อำเภอแม่ทะ เนื้อที่ ๒,๔๔๐ ไร่</p> <p>๔.จังหวัดลำปาง ตำบลแม่สัน,เมืองยาว อำเภอห้างฉัตร เนื้อที่ ๑,๔๕๗ ไร่</p> <p style="text-align: right;">รวม ๘,๒๙๗ ไร่</p> <p>โครงการปฏิบัติการคั้นน้ำที่ ๓</p> <p>๑.จังหวัดอุดรธานี ตำบลบ้านหม้อ อำเภอพิชัย เนื้อที่ ๑,๙๐๐ ไร่</p> <p style="text-align: right;">รวม ๑,๙๐๐ ไร่</p> <p>โครงการปฏิบัติการคั้นน้ำที่ ๔</p> <p>๑.จังหวัดแพร่ ตำบลเตาปูน อำเภอสอง เนื้อที่ ๒,๕๐๐ ไร่</p> <p>๒.จังหวัดสุโขทัย/ลำปาง ตำบลเวียงมอก อำเภอทุ่งเสลี่ยม/เถิน เนื้อที่ ๑,๘๐๐ ไร่</p> <p>๓.จังหวัดสุโขทัย ตำบลบ้านแก่ง อำเภอศรีสัชชนาลัย เนื้อที่ ๓,๘๒๘ ไร่</p> <p style="text-align: right;">รวม ๘,๑๒๘ ไร่</p>
--	--	--	---

			<p>โครงการปฏิบัติการคั่นคูน้ำที่ ๕</p> <p>๑.จังหวัดสกลนคร ตำบลขมิ้น อำเภอเมือง เนื้อที่ ๔,๖๔๑ ไร่</p> <p>๒.จังหวัดสกลนคร ตำบลไร่ อำเภอ พรรณานิคม เนื้อที่ ๓,๒๐๐ ไร่</p> <p>๓.จังหวัดสกลนคร ตำบลบงเหนือ อำเภอ สว่างแดนดิน เนื้อที่ ๓,๓๒๔ ไร่</p> <p>๔.จังหวัดสกลนคร ตำบลสร้างค้อ อำเภอภูพาน เนื้อที่ ๑,๗๓๗ ไร่</p> <p>๕.จังหวัดสกลนคร ตำบลนาโน อำเภอ พรรณานิคม เนื้อที่ ๒,๔๐๓ ไร่</p> <p>๖.จังหวัดอุดรธานี ตำบลหนองแวง อำเภอ น้ำโสม เนื้อที่ ๒,๑๒๐ ไร่</p> <p style="text-align: center;">รวม ๑๗,๔๒๕ ไร่</p> <p>โครงการปฏิบัติการคั่นคูน้ำที่ ๖</p> <p>๑.จังหวัดขอนแก่น ตำบลโคกสี อำเภอเมือง เนื้อที่ ๒,๐๐๐ ไร่</p> <p>๒.จังหวัดกาฬสินธุ์ ตำบลลำพาน อำเภอเมือง เนื้อที่ ๒,๗๐๐ ไร่</p> <p>๓.จังหวัดขอนแก่น ตำบลท่าพระ อำเภอเมือง เนื้อที่ ๑,๙๐๐ ไร่</p> <p>๔.จังหวัดกาฬสินธุ์ ตำบลบ่อแก้ว อำเภอนาคู เนื้อที่ ๑,๔๐๐ ไร่</p> <p>๕.จังหวัดมหาสารคาม ตำบลโคกพระ อำเภอกันทรวิชัย เนื้อที่ ๑,๔๕๐ ไร่</p> <p style="text-align: center;">รวม ๙,๔๕๐ ไร่</p> <p>โครงการปฏิบัติการคั่นคูน้ำที่ ๗</p> <p>๑.จังหวัดมุกดาหาร ตำบลบ้านซ่ง อำเภอ คำชะอี เนื้อที่ ๑,๒๖๐ ไร่</p> <p>๒.จังหวัดยโสธร ตำบลหัวเมือง อำเภอ มหาชนะชัย เนื้อที่ ๒,๗๘๖ ไร่</p> <p>๓.จังหวัดนครพนม ตำบลนาแก อำเภอนาแก เนื้อที่ ๑,๘๐๐ ไร่</p> <p>๔.จังหวัดนครพนม ตำบลคำพิ อำเภอนาแก เนื้อที่ ๒,๕๙๕ ไร่</p> <p>๕.จังหวัดมุกดาหาร ตำบลดงหลวง อำเภอ ดงหลวง เนื้อที่ ๓,๘๖๕ ไร่</p> <p style="text-align: center;">รวม ๑๒,๓๐๖ ไร่</p> <p>โครงการปฏิบัติการคั่นคูน้ำที่ ๘</p> <p>๑.จังหวัดบุรีรัมย์ ตำบลไทยเจริญ อำเภอปะคำ เนื้อที่ ๓,๑๔๓ ไร่</p> <p>๒.จังหวัดศรีสะเกษ ตำบลกันทรอม, ้วยจันทร์ อำเภอขุนหาญ เนื้อที่ ๔,๔๖๓ ไร่</p> <p style="text-align: center;">รวม ๗,๖๐๖ ไร่</p>
--	--	--	--

			<p>โครงการปฏิบัติการคั่นคูน้ำที่ ๙ ๑.จังหวัดฉะเชิงเทรา ตำบลท่าตะเียบ อำเภอท่าตะเียบ เนื้อที่ ๒,๕๐๐ ไร่ ๒.จังหวัดฉะเชิงเทรา ตำบลเมืองใหม่ อำเภอราชสาส์น เนื้อที่ ๑,๒๕๐ ไร่ ๓.จังหวัดระยอง ตำบลบ้านแลง อำเภอเมือง เนื้อที่ ๑,๐๐๐ ไร่ รวม ๔,๗๕๐ ไร่</p> <p>โครงการปฏิบัติการคั่นคูน้ำที่ ๑๐ ๑.จังหวัดพระนครศรีอยุธยา ตำบลบ้านร่อม อำเภอท่าเรือ เนื้อที่ ๘,๐๐๐ ไร่ ๒.จังหวัดลพบุรี ตำบลพัฒนานิคม อำเภอพัฒนานิคม เนื้อที่ ๔,๒๐๐ ไร่ รวม ๑๒,๒๐๐ ไร่</p> <p>โครงการปฏิบัติการคั่นคูน้ำที่ ๑๒ ๑.จังหวัดชัยนาท ตำบลมะขามแต้,หนองขุ่น อำเภอวัดสิงห์ เนื้อที่ ๔,๓๐๐ ไร่ ๒.จังหวัดอุทัยธานี ตำบลเขากวางทอง อำเภอหนองฉาง เนื้อที่ ๘๑๘ ไร่ รวม ๕,๑๑๘ ไร่</p> <p>โครงการปฏิบัติการคั่นคูน้ำที่ ๑๓ ๑.จังหวัดกาญจนบุรี/ราชบุรี ตำบลยางม่วง/กรับใหญ่ อำเภอกำมะกา/บ้านโป่ง เนื้อที่ ๓,๐๐๐ ไร่ ๒.จังหวัดกาญจนบุรี ตำบลดอนชะเอม/สนามแย้ อำเภอกำมะกา เนื้อที่ ๓,๐๐๐ ไร่ ๓.จังหวัดกาญจนบุรี/ราชบุรี ตำบลดอนขมิ้น/ท่าผา อำเภอกำมะกา/บ้านโป่ง เนื้อที่ ๘๐๐ ไร่ ๔.จังหวัดสุพรรณบุรี ตำบลบ่อสุพรรณ อำเภอสองพี่น้อง เนื้อที่ ๘๐๐ ไร่ รวม ๗,๖๐๐ ไร่</p> <p>โครงการปฏิบัติการคั่นคูน้ำที่ ๑๔ ๑.จังหวัดประจวบคีรีขันธ์ ตำบลอ่าวน้อย อำเภอเมือง เนื้อที่ ๑,๖๔๓ ไร่ ๒.จังหวัดประจวบคีรีขันธ์ ตำบลอ่าวน้อย อำเภอเมือง เนื้อที่ ๔,๔๑๙ ไร่ ๓.จังหวัดประจวบคีรีขันธ์ ตำบลไร่ใหม่ อำเภอสำราญยอด เนื้อที่ ๔,๐๐๐ ไร่ รวม ๑๐,๐๖๒ ไร่</p> <p>โครงการปฏิบัติการคั่นคูน้ำที่ ๑๕ ๑.จังหวัดนครศรีธรรมราช ตำบลเกาะขันธุ์ อำเภอชะอวด เนื้อที่ ๑,๐๐๐ ไร่ ๒.จังหวัดนครศรีธรรมราช ตำบลเทพราช อำเภอสิชล เนื้อที่ ๙๐๐ ไร่</p>
--	--	--	---

			<p>๓.จังหวัดนครศรีธรรมราช ตำบลกะทูน อำเภอพิปูน เนื้อที่ ๑,๑๘๐ ไร่</p> <p>๔.จังหวัดพังงา ตำบลคุระ อำเภอคุระบุรี เนื้อที่ ๗๓๔ ไร่</p> <p>๕.จังหวัดสุราษฎร์ธานี ตำบลไชยคราม อำเภอ ดอนสัก เนื้อที่ ๑,๒๐๐ ไร่</p> <p style="text-align: center;"><u>รวม ๕,๐๑๔ ไร่</u></p> <p>โครงการปฏิบัติการคั่นคูน้ำที่ ๑๖</p> <p>๑.จังหวัดสงขลา ตำบลห้วยลึก,โคนโส,รัตภูมิ อำเภอควนเนียง เนื้อที่ ๒,๕๐๐ ไร่</p> <p>๒.จังหวัดพัทลุง ตำบลท่าแค อำเภอเมือง เนื้อที่ ๑,๒๐๐ ไร่</p> <p>๓.จังหวัดสตูล ตำบลควนโพธิ์ อำเภอเมือง เนื้อที่ ๑,๐๐๐ ไร่</p> <p>๔.จังหวัดพัทลุง ตำบลทุ่งนารี อำเภอป่าบอน เนื้อที่ ๓,๐๐๐ ไร่</p> <p style="text-align: center;"><u>รวม ๗,๗๐๐ ไร่</u></p> <p>โครงการปฏิบัติการคั่นคูน้ำที่ ๑๗</p> <p>๑.จังหวัดปัตตานี ตำบลกระหวะ,กลาง,สะก่า อำเภอมายอ เนื้อที่ ๒,๕๐๐ ไร่</p> <p>๒.จังหวัดปัตตานี ตำบลปานัน/เกาะจัน อำเภอมายอ เนื้อที่ ๒,๐๐๐ ไร่</p> <p>๓.จังหวัดนราธิวาส ตำบลเกาะสะท้อน อำเภอ ตากใบ เนื้อที่ ๑,๕๐๐ ไร่</p> <p style="text-align: center;"><u>รวม ๖,๐๐๐ ไร่</u></p>
--	--	--	--

ตัวชี้วัด สจก-๔.๑ : ร้อยละของงานจ้างที่ปรึกษาออกแบบที่แล้วเสร็จตามแผน

<p>ความหมายของตัวชี้วัด</p>	<ul style="list-style-type: none"> ■ พื้นที่เป้าหมาย หมายถึง พื้นที่งานออกแบบจัดรูปที่ดินโดยที่ปรึกษาตามที่ได้รับอนุมัติในงบประมาณ ■ การออกแบบจัดรูปที่ดินโดยที่ปรึกษาแล้วเสร็จ ให้หมายถึง การดำเนินการเมื่อได้ผู้รับจ้าง
<p>เป้าประสงค์</p>	<p>สจก-๔. การเตรียมความพร้อมก่อนการก่อสร้างเป็นไปตามแผนงาน</p>
<p>สูตรในการคำนวณ</p>	<p>(จำนวนงานออกแบบที่แล้วเสร็จ ÷ จำนวนงานออกแบบตามแผนงาน) x ๑๐๐</p>
<p>หน่วยวัด</p>	<p>ร้อยละ</p>
<p>ความถี่ในการเก็บข้อมูลและรายงาน</p>	<p>ราย ๓ เดือน</p>
<p>แหล่งข้อมูล/วิธีการเก็บข้อมูล</p>	<p>กลุ่มวิศวกรรม ได้จัดจ้างที่ปรึกษาออกแบบงานจัดรูปที่ดินในงบประมาณ ๒๕๕๖ เนื้อที่ ๘๑,๙๕๐ ไร่ (๑๐๐ %) ดังนี้</p> <ol style="list-style-type: none"> ๑. ต.วังน้ำซับ อ.ศรีประจันต์ ต.ย่านยาว อ.สามชุก จ.สุพรรณบุรี เนื้อที่ ๕,๐๐๐ ไร่ เขตโครงการส่งน้ำและบำรุงรักษาสามชุก ๒. ต.ชีน้ำร้าย อ.อินทร์บุรี จ.สิงห์บุรี เนื้อที่ ๓,๐๐๐ ไร่ เขตโครงการส่งน้ำและบำรุงรักษามหาราช ๓. ต.บางซุด ต.ดอนก่า อ.สรรคบุรี จ.ชัยนาท เนื้อที่ ๕,๘๐๐ ไร่ เขตโครงการส่งน้ำและบำรุงรักษาบรมธาตุ ๔. ต.ตลาดน้อย อ.บ้านหมอ จ.สระบุรี เนื้อที่ ๒,๗๐๐ ไร่ เขตโครงการส่งน้ำและบำรุงรักษาเรียงราง ๕. ต.ไร่โคก อ.บ้านลาด ต.ต้นมะพร้าว อ.เมืองเพชรบุรี จ.เพชรบุรี เนื้อที่ ๑,๐๐๐ ไร่ เขตโครงการส่งน้ำและบำรุงรักษาราชบุรีฝั่งขวา ๖. ต.บางจาก อ.เมืองเพชรบุรี จ.เพชรบุรี เนื้อที่ ๑,๐๐๐ ไร่ เขตโครงการส่งน้ำและบำรุงรักษาราชบุรีฝั่งขวา ๗. ต.หัวเขา อ.เดิมบางนางบวช จ.สุพรรณบุรี เนื้อที่ ๑๐,๖๐๐ ไร่ เขตพื้นที่โครงการส่งน้ำและบำรุงรักษาสามชุก ๘. ต.หนองผักนาก ต.สามชุก อ.สามชุก จ.สุพรรณบุรี เนื้อที่ ๑๖,๐๐๐ ไร่ เขตพื้นที่โครงการส่งน้ำและบำรุงรักษาสามชุก ๙. ต.หนองสาหร่าย อ.ดอนเจดีย์ ต.บ้านสระ อ.สามชุก จ.สุพรรณบุรี เนื้อที่ ๑๑,๒๐๐ ไร่ เขตพื้นที่โครงการส่งน้ำและบำรุงรักษาดอนเจดีย์ ๑๐. ต.บางงาม อ.ศรีประจันต์ จ.สุพรรณบุรี เนื้อที่ ๘,๗๐๐ ไร่ เขตพื้นที่โครงการส่งน้ำและบำรุงรักษาสามชุก

	๑๑. ต.ศรีพราน อ.แสวงหา ต.หนองแม่ไก่ ต.คำหยาด ต.ทางพระ อ.โพธิ์ทอง จ.อ่างทอง เนื้อที่ ๑๖,๙๕๐ ไร่ เขตพื้นที่โครงการส่งน้ำและ บำรุงรักษาชั้นสูตร				
ผู้จัดเก็บข้อมูล	ผู้อำนวยการกลุ่มวิศวกรรม				
ผู้ตั้งเป้าหมาย	ผู้อำนวยการสำนักงานจัดรูปที่ดินกลาง				
ผู้กำกับดูแลตัวชี้วัด(Owner)	ผู้อำนวยการสำนักงานจัดรูปที่ดินกลาง / ผู้อำนวยการกลุ่มวิศวกรรม				
ข้อมูลพื้นฐาน	ปีงบประมาณ ๒๕๕๓	ปีงบประมาณ ๒๕๕๔	ปีงบประมาณ ๒๕๕๕		
ผู้อำนวยการสำนักงานจัดรูปที่ดิน กลาง / ผู้อำนวยการกลุ่ม วิศวกรรม (ตัวชี้วัดร่วม)	แผน ๘๑,๗๕๐ ไร่ ผล ๘๑,๗๕๐ ไร่ คิดเป็น ๑๐๐ %	แผน ๑๔๓,๕๑๐ ไร่ ผล ๗๖,๓๒๐ ไร่ คิดเป็น ๕๓.๑๘ %	แผน ๖๕,๖๙๐ ไร่ ผล ๖๕,๖๙๐ ไร่ คิดเป็น ๑๐๐ %		
เป้าหมาย (ปีงบประมาณ ๒๕๕๖)	ระดับคะแนน ๑	ระดับคะแนน ๒	ระดับคะแนน ๓	ระดับคะแนน ๔	ระดับคะแนน ๕
ผู้อำนวยการสำนักงานจัดรูปที่ดิน กลาง / ผู้อำนวยการกลุ่ม วิศวกรรม (ตัวชี้วัดร่วม)	ร้อยละ ๗๔	ร้อยละ ๗๙	ร้อยละ ๘๔	ร้อยละ ๘๙	ร้อยละ ๙๔

ตัวชี้วัด สจก-๔.๒ : ร้อยละของจำนวนพื้นที่ที่สามารถดำเนินการส่งเรื่องให้กับกระทรวงฯ เพื่อออกประกาศกำหนดท้องที่ที่จะสำรวจเป็นเขตโครงการจัดรูปที่ดิน (มาตรา ๒๕) ให้แล้วเสร็จตามแผนงาน

ความหมายของตัวชี้วัด	กำหนดท้องที่ที่จะสำรวจเป็นเขตโครงการจัดรูปที่ดิน เป็นการระบุพื้นที่ที่จะทำการสำรวจ และมีแผนที่แสดงขอบเขตแนบท้ายประกาศ				
เป้าประสงค์	สจก-๔ การเตรียมความพร้อมก่อนการก่อสร้างเป็นไปตามแผนงาน				
สูตรในการคำนวณ	$(\text{จำนวนพื้นที่ที่สามารถดำเนินการส่งเรื่องฯ ได้แล้วเสร็จ} \div \text{จำนวนพื้นที่ที่ต้องส่งเรื่องฯ ทั้งหมดตามแผนงาน}) \times 100$				
หน่วยวัด	ร้อยละ				
ความถี่ในการเก็บข้อมูลและรายงาน	รายไตรมาส				
แหล่งข้อมูล/วิธีการเก็บข้อมูล	สำนักงานจัดรูปที่ดินจังหวัดรวบรวมข้อมูลท้องที่ที่จะสำรวจเป็นเขตโครงการจัดรูปที่ดินพร้อมทั้งแผนที่สังเขป ส่งมายังสำนักงานจัดรูปที่ดินกลาง เพื่อจัดทำเป็นประกาศเสนอกรม แล้วนำเสนอรัฐมนตรีว่าการกระทรวงเกษตรและสหกรณ์ เพื่อลงนามในประกาศต่อไป และในปีงบประมาณ ๒๕๕๖ มีพื้นที่ที่จะดำเนินการ ๑ พื้นที่ คือ ต.เจ้าท่า อ.กมลาไสย จ.กาฬสินธุ์ เนื้อที่ ๑๑,๑๔๐ ไร่				
ผู้จัดเก็บข้อมูล	ผู้อำนวยการกลุ่มกฎหมายจัดรูปที่ดิน				
ผู้ตั้งเป้าหมาย	ผู้อำนวยการสำนักงานจัดรูปที่ดินกลาง				
ผู้กำกับดูแลตัวชี้วัด(Owner)	ผู้อำนวยการสำนักงานจัดรูปที่ดินกลาง / ผู้อำนวยการกลุ่มกฎหมายจัดรูปที่ดิน				
ข้อมูลพื้นฐาน	ปีงบประมาณ ๒๕๕๓	ปีงบประมาณ ๒๕๕๔	ปีงบประมาณ ๒๕๕๕		
ผู้อำนวยการสำนักงานจัดรูปที่ดินกลาง / ผู้อำนวยการกลุ่มกฎหมายจัดรูปที่ดิน (ตัวชี้วัดร่วม)	-	-	-		
เป้าหมาย (ปีงบประมาณ ๒๕๕๖)	ระดับคะแนน ๑	ระดับคะแนน ๒	ระดับคะแนน ๓	ระดับคะแนน ๔	ระดับคะแนน ๕
ผู้อำนวยการสำนักงานจัดรูปที่ดินกลาง / ผู้อำนวยการกลุ่มกฎหมายจัดรูปที่ดิน (ตัวชี้วัดร่วม)	๘๐	๘๕	๙๐	๙๕	๑๐๐

ตัวชี้วัด สจก-๕.๑ : ร้อยละของจำนวนครั้งที่ดำเนินการจัดมวชนสัมพันธ์ในระยะก่อน ระหว่าง และ หลังการก่อสร้าง

<p>ความหมายของตัวชี้วัด</p>	<ul style="list-style-type: none"> ■ การจัดมวชนสัมพันธ์ เป็นการประชาสัมพันธ์งานจัดรูปที่ดิน/คั่นคูน้ำในรูปแบบต่างๆ เช่น การประชุมชี้แจง การอบรม ดูงาน เป็นต้น แบ่งเป็นระยะดังนี้ <p><u>ก่อนโครงการ</u></p> <ul style="list-style-type: none"> - ประชุมชี้แจงเพื่อขยายงานจัดรูปที่ดิน/คั่นคูน้ำ - การศึกษาดูงานในพื้นที่จัดรูปที่ดิน/คั่นคูน้ำ - ประชุมเพื่อจัดทำบันทึกยินยอมงานจัดรูปที่ดิน/คั่นคูน้ำ - ประชุมชี้แจงเนื้อหาที่แปลงกรรมสิทธิ์ - ประชุมชี้แจงรูปแบบผังแปลงการก่อสร้าง(ออกแบบ) - ประชุมชี้แจงเพื่อส่งมอบพื้นที่การก่อสร้างจัดรูปที่ดิน/คั่นคูน้ำ (แจ้งให้หยุดการทำการเพาะปลูกเพื่อส่งพื้นที่ให้ผู้รับจ้าง) - ประชุมจัดตั้ง/ฟื้นฟูกลุ่มผู้ใช้น้ำงานคั่นคูน้ำ <p><u>ระหว่างโครงการ</u></p> <ul style="list-style-type: none"> - ประชุมชี้แจงขั้นตอนงานการก่อสร้างจัดรูปที่ดิน/คั่นคูน้ำ - ประชุมชี้แจงการวางแผนก่อสร้างงานจัดรูปที่ดิน - ประชุมชี้แจงการแก้ไขปัญหาทางานก่อสร้างจัดรูปที่ดิน - ประชุมชี้แจงเพื่อเตรียมรับมอบพื้นที่ก่อสร้างงานจัดรูปที่ดิน (ก่อนตรวจรับงาน) <p><u>หลังโครงการ</u></p> <ul style="list-style-type: none"> - ประชุมชี้แจงเก็บเอกสารสิทธิที่ดิน - ประชุมชี้แจงการเรียกเก็บเงินค่าใช้จ่ายในการจัดรูปที่ดิน - ประชุมจัดตั้ง/ฟื้นฟูกลุ่มผู้ใช้น้ำงานจัดรูปที่ดิน - อบรมเกษตรกรหลักสูตรต่างๆ - ประชุมแก้ไขปัญหาร้องเรียน/การขออนุญาตต่างๆ - ประชุมเผยแพร่รงานจัดรูปที่ดิน/คั่นคูน้ำ - อบรมกลุ่มผู้ใช้น้ำและถ่ายโอนภารกิจงานคั่นคูน้ำ <p><u>เงื่อนไข</u> ไม่นับรวมการเผยแพร่และประชาสัมพันธ์ข้อมูลผ่านสื่อต่างๆ ดังนี้ สื่อโทรทัศน์ / สื่อวิทยุกระจายเสียง / สื่อสิ่งพิมพ์ / สื่ออินเทอร์เน็ต / ป้ายประชาสัมพันธ์ (Bill Bord) / สื่อกิจกรรม / สื่อนิทรรศการ / สื่อคลินิกเกษตรกร</p>
<p>เป้าประสงค์</p>	<p>สจก-๕. ประชาชน ชุมชน และหน่วยงานที่เกี่ยวข้องมีส่วนร่วม</p>
<p>สูตรในการคำนวณ</p>	<p>(จำนวนครั้งที่จัดกิจกรรมมวชนสัมพันธ์ ÷ จำนวนครั้งที่จัดกิจกรรมมวชนสัมพันธ์ตามแผน) X ๑๐๐</p>
<p>หน่วยวัด</p>	<p>ร้อยละ</p>
<p>ความถี่ในการเก็บข้อมูลและรายงาน</p>	<p>ราย ๖ เดือน</p>

แหล่งข้อมูล/วิธีการเก็บข้อมูล	สำนักงานจัดรูปที่ดินจังหวัด/โครงการปฏิบัติการคั่นคูน้ำ รายงานมายังฝ่ายแผนงานและประเมินผลเป็นผู้เก็บรวบรวมข้อมูลและราย ๒ เดือน				
ผู้จัดเก็บข้อมูล	หัวหน้าฝ่ายแผนงานและประเมินผล เป็นผู้เก็บรวบรวมข้อมูล				
ผู้ตั้งเป้าหมาย	ผู้อำนวยการสำนักงานจัดรูปที่ดินกลาง				
ผู้กำกับดูแลตัวชี้วัด(Owner)	ผู้อำนวยการสำนักงานจัดรูปที่ดินกลาง / หัวหน้าสำนักงานจัดรูปที่ดินจังหวัด/ ผู้อำนวยการโครงการปฏิบัติการคั่นคูน้ำ				
ข้อมูลพื้นฐาน	ปีงบประมาณ ๒๕๕๓	ปีงบประมาณ ๒๕๕๔	ปีงบประมาณ ๒๕๕๕		
ผู้อำนวยการสำนักงานจัดรูปที่ดิน กลาง	๔๓๙ ครั้ง (๑๐๐ %)	๕๕๓ ครั้ง (๑๐๐ %)	๔๔๔ ครั้ง (๑๐๐ %)		
หัวหน้าสำนักงานจัดรูปที่ดิน จังหวัด (แยกรายจังหวัด)/ ผู้อำนวยการโครงการปฏิบัติการ คั่นคูน้ำ (แยกราย ผคน.)	-	เป้าหมาย สจจ. ละ ๑๐ ครั้ง / คั่นคูน้ำ ละ ๕ ครั้งต่อโครงการ	เป้าหมาย สจจ. ละ ๑๐ ครั้ง/คั่นคูน้ำ ละ ๕ ครั้งต่อโครงการ		
เป้าหมาย (ปีงบประมาณ ๒๕๕๖)	ระดับคะแนน ๑	ระดับคะแนน ๒	ระดับคะแนน ๓	ระดับคะแนน ๔	ระดับคะแนน ๕
ผู้อำนวยการสำนักงานจัดรูปที่ดิน กลาง	ร้อยละ ๘๐	ร้อยละ ๘๕	ร้อยละ ๙๐	ร้อยละ ๙๕	ร้อยละ ๑๐๐ (๒๘๘ ครั้ง)
หัวหน้าสำนักงานจัดรูปที่ดิน จังหวัด (แยกรายจังหวัด) / ผู้อำนวยการโครงการ ปฏิบัติการคั่นคูน้ำ (แยกราย ผคน.)					เป้าหมาย สจจ. ละ ๕ ครั้ง/คั่นคูน้ำ ละ ๓ ครั้งต่อ โครงการ (Project)

หมายเหตุ : ๑. สจจ.จำนวน ๒๔ สจจ. (เป้าหมาย ๑๒๐ ครั้ง)
๒. โครงการปฏิบัติการคั่นคูน้ำจะดำเนินการก่อสร้างงานคั่นคูน้ำ จำนวน ๕๖ โครงการ (Project) ในปี ๒๕๕๖ (เป้าหมาย ๑๖๘ ครั้ง)

ตัวชี้วัด สจก-๖.๑ : ร้อยละของการจัดทำโครงการวิจัยและพัฒนาที่แล้วเสร็จตามแผนงาน

ความหมายของตัวชี้วัด	<ul style="list-style-type: none"> ■ พิจารณาจากโครงการวิจัยและพัฒนาเพื่อใช้ในการปรับปรุงการทำงานที่แล้วเสร็จในปีงบประมาณ และโครงการต่อเนื่องที่แล้วเสร็จในปีงบประมาณ ทั้งนี้ไม่รวมโครงการวิจัยและพัฒนาต่อเนื่องที่แล้วเสร็จในปีถัดไป ■ พิจารณาจากโครงการศึกษาวิจัยและพัฒนาที่ สจก. ดำเนินการเองเท่านั้น 				
เป้าประสงค์	สจก-๖. มีผลการศึกษา วิจัยและการพัฒนา เพื่อสนับสนุนการดำเนินงาน				
สูตรในการคำนวณ	จำนวนโครงการศึกษา วิจัยและพัฒนาที่แล้วเสร็จ				
หน่วยวัด	ร้อยละ				
ความถี่ในการเก็บข้อมูลและรายงาน	ราย ๖ เดือน				
แหล่งข้อมูล/วิธีการเก็บข้อมูล	ฝ่ายแผนงานและประเมินผล เป็นผู้รวบรวมโครงการวิจัยและพัฒนา				
ผู้จัดเก็บข้อมูล	หัวหน้าฝ่ายแผนงานและประเมินผล				
ผู้ตั้งเป้าหมาย	ผู้อำนวยการสำนักงานจัดรูปที่ดินกลาง				
ผู้กำกับดูแลตัวชี้วัด(Owner)	ผู้อำนวยการสำนักงานจัดรูปที่ดินกลาง / หัวหน้าฝ่ายแผนงานและประเมินผล				
ข้อมูลพื้นฐาน	ปีงบประมาณ ๒๕๕๓	ปีงบประมาณ ๒๕๕๔	ปีงบประมาณ ๒๕๕๕		
ผู้อำนวยการสำนักงานจัดรูปที่ดินกลาง	๑๐๐ % (๒ โครงการ)	๑๐๐ % (๒ โครงการ)	๑๐๐ % (๒ โครงการ)		
เป้าหมาย (ปีงบประมาณ ๒๕๕๖)	ระดับคะแนน ๑	ระดับคะแนน ๒	ระดับคะแนน ๓	ระดับคะแนน ๔	ระดับคะแนน ๕
ผู้อำนวยการสำนักงานจัดรูปที่ดินกลาง	๖๐	๗๐	๘๐	๙๐	๑๐๐
หัวหน้าฝ่ายแผนงานและประเมินผล					การประเมินผลโครงการจัดรูปที่ดิน/คันคูน้ำ(๒โครงการ)

ตัวชี้วัด สจก-๗.๑ : ร้อยละของอัตราการเบิกจ่ายงบประมาณรายจ่ายลงทุน

<p>ความหมายของตัวชี้วัด</p>	<ul style="list-style-type: none"> ■ พิจารณาผลสำเร็จของการเบิกจ่ายงบประมาณ จะใช้อัตราการเบิกจ่ายเงินงบประมาณรายจ่ายลงทุน เป็นตัวชี้วัดความสามารถในการเบิกจ่ายเงินของสำนัก/กอง โดยจะใช้ข้อมูลการเบิกจ่ายงบประมาณจากระบบบริหารการเงินการคลังภาครัฐแบบอิเล็กทรอนิกส์(GFMIS) ทั้งนี้ ไม่รวมงบประมาณที่ได้รับการจัดสรรเพิ่มเติมระหว่างปีงบประมาณ ■ การคำนวณ จะไม่รวมงบประมาณที่ประหยัดได้และไม่ได้นำเงินดังกล่าวไปใช้จ่ายในโครงการอื่นต่อ ทั้งนี้ ต้องรายงานเงินที่ประหยัดได้ (งบประมาณเหลือจ่าย) เพื่อใช้ประกอบการประเมิน <p><u>เงื่อนไข</u> ๑. งบลงทุนของการก่อสร้างงานคันคูน้ำใช้วงเงินงบประมาณตามยอดสรุปรวมสุดท้ายที่ส่งรายงานฯ กองแผนงาน</p> <p>๒. งบลงทุนของการก่อสร้างจัดรูปที่ดิน ไม่นำมารวมในการคำนวณ เนื่องจากเป็นเงินนอกงบประมาณ(เงินกองทุนจัดรูปที่ดิน) แต่ให้รวมงบลงทุนในส่วนของค่าครุภัณฑ์ ที่ดินและสิ่งก่อสร้างตามงบประมาณรายจ่าย และใช้วงเงินตามสัญญาจ้าง</p>		
<p>เป้าประสงค์</p>	<p>สจก-๗. ระบบการบริหารงานมีประสิทธิภาพ</p>		
<p>สูตรในการคำนวณ</p>	<p>(ผลการเบิกจ่ายงบประมาณรายจ่ายลงทุน ÷ วงเงินงบประมาณรายจ่ายลงทุนที่ได้รับ) x ๑๐๐</p>		
<p>หน่วยวัด</p>	<p>ร้อยละ</p>		
<p>ความถี่ในการเก็บข้อมูลและรายงาน</p>	<p>รายไตรมาส</p>		
<p>แหล่งข้อมูล/วิธีการเก็บข้อมูล</p>	<p>สำนักงานจัดรูปที่ดินจังหวัดและโครงการปฏิบัติการคันคูน้ำจะรายงานสรุปผลการใช้จ่ายเงินที่เป็นเอกสาร / ระบบการรายงานผลการเบิกจ่ายงบประมาณ (Online) โดยฝ่ายแผนงานและประเมินผลเป็นผู้รวบรวมข้อมูล</p>		
<p>ผู้จัดเก็บข้อมูล</p>	<p>หัวหน้าฝ่ายแผนงานและประเมินผล</p>		
<p>ผู้ตั้งเป้าหมาย</p>	<p>ผู้อำนวยการสำนักงานจัดรูปที่ดินกลาง</p>		
<p>ผู้กำกับดูแลตัวชี้วัด(Owner)</p>	<p>ผู้อำนวยการสำนักงานจัดรูปที่ดินกลาง / หัวหน้าฝ่ายแผนงานและประเมินผล/ หัวหน้าสำนักงานจัดรูปที่ดินจังหวัด / ผู้อำนวยการโครงการปฏิบัติการคันคูน้ำ</p>		
<p>ข้อมูลพื้นฐาน</p>	<p>ปีงบประมาณ ๒๕๕๓</p>	<p>ปีงบประมาณ ๒๕๕๔</p>	<p>ปีงบประมาณ ๒๕๕๕</p>
<p>ผู้อำนวยการสำนักงานจัดรูปที่ดินกลาง</p>	<p>๘๕.๗๙</p>	<p>๘๘.๓๗</p>	<p>๘๙.๐๔</p>
<p>หัวหน้าฝ่ายแผนงานและประเมินผล/หัวหน้าสำนักงานจัด</p>	<p>งบประมาณ ๕๕๔,๔๖๗,๕๙๐ บาท ดั่งนี้ ๑.ผคน.</p>	<p>งบประมาณ ๗๙๒,๑๑๓,๓๖๗ บาท ดั่งนี้ ๑.ผคน.</p>	<p>งบประมาณ ๕๐๙,๕๔๗,๒๐๐ บาท ดั่งนี้ ผคน.</p>

<p>รูปที่ดินจังหวัด (แยกรายจังหวัด)</p> <p>งบลงทุน จำนวน ๕๔๘,๘๔๙,๙๒๐.๘๓บาท ดังนี้</p> <p>๑.ฝคน.๑ ๒๖,๗๑๕,๔๗๗.๗๔ บาท</p> <p>๒.ฝคน.๒ ๕๑,๒๐๕,๐๙๑.๓๔ บาท</p> <p>๓.ฝคน.๓ ๑,๑๓๕,๔๑๔.๐๘บาท</p> <p>๔.ฝคน.๔ ๕๒,๑๓๔,๕๑๑.๔๐ บาท</p> <p>๕.ฝคน.๕ ๔๕,๕๘๘,๕๕๗.๖๐ บาท</p> <p>๖.ฝคน.๖ ๔๔,๔๘๘,๑๖๒.๘๐ บาท</p> <p>๗.ฝคน.๗ ๕๔,๖๒๒,๕๙๑.๕๕ บาท</p> <p>๘.ฝคน.๘ ๒๖,๖๘๖,๐๒๓.๓๐ บาท</p> <p>๙.ฝคน.๙ ๑๘,๔๐๕,๖๔๘.๖๘ บาท</p> <p>๑๐.ฝคน.๑๐ -</p> <p>๑๑.ฝคน.๑๑ ๑๕๒,๕๔๐.๗๐ บาท</p> <p>๑๒.ฝคน.๑๒ ๔,๙๔๒,๖๗๓.๖๐ บาท</p> <p>๑๓.ฝคน.๑๓ ๖๖,๙๙๒,๘๑๗.๑๑ บาท</p> <p>๑๔.ฝคน.๑๔ ๓๘,๗๕๘,๒๗๓.๗๓ บาท</p> <p>๑๕.ฝคน.๑๕ ๗๐,๖๙๙,๒๒๗.๗๙ บาท</p> <p>๑๖.ฝคน.๑๖ ๕,๒๙๐,๑๑๓.๔๐ บาท</p> <p>๑๗.ฝคน.๑๗ ๔๑,๑๘๕,๓๐๖.๗๑ บาท</p> <p>๒. สจจ.</p> <p>งบลงทุน จำนวน ๕,๖๑๗,๖๖๙.๐๐ บาท ดังนี้</p> <p>๑. สจจ. มหาสารคาม ๑,๓๖๗,๗๙๙.๐๐ บาท</p> <p>๒. สจจ.บุรีรัมย์ ๖๗๐,๐๐๐.๐๐ บาท</p> <p>๓. สจจ.ราชบุรี ๖๑๘,๐๐๐.๐๐ บาท</p> <p>๔. สจจ.สกลนคร ๘๗,๘๐๐ บาท</p> <p>๕. สจจ.สิงห์บุรี ๖๙๙,๐๗๐.๐๐ บาท</p>	<p>งบลงทุนจำนวน ๖๒๑,๐๓๖,๐๑๒ บาท ดังนี้</p> <p>๑. ฝคน.๑ ๓๒,๒๗๗,๐๐๐ บาท</p> <p>๒. ฝคน.๒ ๓๗,๗๕๗,๐๐๐ บาท</p> <p>๓. ฝคน.๓ ๘,๕๐๐,๐๐๐ บาท</p> <p>๔. ฝคน.๔ ๒๘,๐๘๐,๐๐๐ บาท</p> <p>๕. ฝคน.๕ ๒๖,๑๖๕,๐๑๒ บาท</p> <p>๖. ฝคน.๖ ๓๕,๙๕๐,๐๐๐ บาท</p> <p>๗. ฝคน.๗ ๔๒,๕๓๗,๐๐๐ บาท</p> <p>๘. ฝคน.๘ ๒๔,๓๙๙,๐๐๐ บาท</p> <p>๙. ฝคน.๙ ๒๔,๘๒๘,๐๐๐ บาท</p> <p>๑๐. ฝคน.๑๐ ๑๐๔,๖๐๐,๐๐๐ บาท</p> <p>๑๑. ฝคน.๑๑ ๓๕,๐๐๐,๐๐๐ บาท</p> <p>๑๒. ฝคน.๑๒ ๔๘,๔๐๐,๐๐๐ บาท</p> <p>๑๓. ฝคน.๑๓ ๓๒,๐๙๘,๐๐๐ บาท</p> <p>๑๔. ฝคน.๑๔ ๖๔,๕๐๐,๐๐๐ บาท</p> <p>๑๕. ฝคน.๑๕ ๒๒,๕๐๐,๐๐๐ บาท</p> <p>๑๖. ฝคน.๑๖ ๕๓,๔๔๕,๐๐๐ บาท</p> <p>๒. สจจ.</p> <p>งบลงทุนจำนวน ๑๗๑,๐๗๗,๓๕๕ บาท ดังนี้</p> <p>๑. สจจ.อุดรธานี ๓๗,๗๑๗,๐๕๕ บาท</p> <p>๒. สจจ.กาญจนบุรี ๘,๓๔๓,๐๐๐ บาท</p> <p>๓. สจจ.ขอนแก่น ๒๗,๘๑๐,๐๐๐ บาท</p> <p>๔. สจจ.หนองคาย ๗,๐๙๖,๗๐๐ บาท</p> <p>๕. สจจ.มหาสารคาม ๘๙,๑๙๘,๒๐๐ บาท</p> <p>๖. สจจ.พิจิตร ๙๑๒,๕๐๐ บาท</p>	<p>งบลงทุนจำนวน ๕๐๘,๘๑๙,๕๐๐ บาท ดังนี้</p> <p>๑. ฝคน.๑ ๒๐,๐๐๐,๐๐๐ บาท</p> <p>๒. ฝคน.๒ ๓๖,๐๐๐,๐๐๐ บาท</p> <p>๓. ฝคน.๓ ๑๘,๑๗๖,๐๐๐ บาท</p> <p>๔. ฝคน.๔ ๓๒,๖๕๔,๐๐๐ บาท</p> <p>๕. ฝคน.๕ ๙,๖๐๐,๐๐๐ บาท</p> <p>๖. ฝคน.๖ ๓๗,๘๐๐,๐๐๐ บาท</p> <p>๗. ฝคน.๗ ๓๒,๔๓๐,๐๐๐ บาท</p> <p>๘. ฝคน.๘ ๒๓,๐๐๐,๐๐๐ บาท</p> <p>๙. ฝคน.๙ ๒๗,๙๖๕,๐๐๐ บาท</p> <p>๑๐. ฝคน.๑๐ ๕๐,๑๙๔,๕๐๐ บาท</p> <p>๑๑. ฝคน.๑๑ ๓๐,๐๐๐,๐๐๐ บาท</p> <p>๑๒. ฝคน.๑๒ ๔๕,๐๐๐,๐๐๐ บาท</p> <p>๑๓. ฝคน.๑๓ ๒๕,๐๐๐,๐๐๐ บาท</p> <p>๑๔. ฝคน.๑๔ ๔๕,๐๐๐,๐๐๐ บาท</p> <p>๑๕. ฝคน.๑๕ ๓๖,๐๐๐,๐๐๐ บาท</p> <p>๑๖. ฝคน.๑๖ ๔๐,๐๐๐,๐๐๐ บาท</p> <p>๒. สจจ.</p> <p>งบลงทุนจำนวน ๗๒๗,๗๐๐บาทดังนี้</p> <p>๑.สจจ.สกลนคร ๒๗๔,๕๐๐ บาท</p> <p>๒.สจจ.พิจิตร ๔๕๓,๒๐๐ บาท</p>
---	--	--

	๖. สจจ.อ่างทอง ๖๑๗,๐๐๐.๐๐ บาท ๗. สจจ.นครสวรรค์ ๑,๕๕๘,๐๐๐.๐๐ บาท ๘. สจจ.อุตรธานี ๐ บาท				
เป้าหมาย (ปีงบประมาณ ๒๕๕๖)	ระดับคะแนน ๑	ระดับคะแนน ๒	ระดับคะแนน ๓	ระดับคะแนน ๔	ระดับคะแนน ๕
ผู้อำนวยการสำนักงานจัดรูปที่ดินกลาง	ร้อยละ ๗๘	ร้อยละ ๘๑	ร้อยละ ๘๔	ร้อยละ ๘๗	ร้อยละ ๙๐
หัวหน้าสำนักงานจัดรูปที่ดินจังหวัด(แยกรายจังหวัด)/ ผู้อำนวยการโครงการปฏิบัติการคั้นคูน้ำ(แยกราย ผคน.)				ผคน. งบลงทุนจำนวน ๙๐๐,๘๖๙,๐๐๐ บาท ดังนี้ ๑. ผคน.๑ ๕๔,๖๗๙,๐๐๐ บาท ๒. ผคน.๒ ๗๑,๘๖๖,๐๐๐ บาท ๓. ผคน.๓ ๑๓,๐๐๐,๐๐๐ บาท ๔. ผคน.๔ ๔๓,๙๔๖,๐๐๐ บาท ๕. ผคน.๕ ๖๐,๑๒๘,๐๐๐ บาท ๖. ผคน.๖ ๖๖,๕๐๐,๐๐๐ บาท ๗. ผคน.๗ ๘๑,๗๐๐,๐๐๐ บาท ๘. ผคน.๘ ๔๐,๐๐๐,๐๐๐ บาท ๙. ผคน.๙ ๔๕,๐๐๐,๐๐๐ บาท ๑๐. ผคน.๑๐ ๖๗,๖๐๐,๐๐๐ บาท ๑๑. ผคน.๑๑ ๓๕,๐๐๐,๐๐๐ บาท ๑๒. ผคน.๑๒ ๖๐,๘๐๐,๐๐๐ บาท ๑๓. ผคน.๑๔ ๗๗,๐๐๐,๐๐๐ บาท ๑๔. ผคน.๑๕ ๕๐,๐๐๐,๐๐๐ บาท ๑๕. ผคน.๑๖ ๕๐,๕๐๐,๐๐๐ บาท ๑๖. ผคน.๑๗ ๘๓,๑๕๐,๐๐๐ บาท	สจจ. งบลงทุนจำนวน ๔,๐๔๒,๕๐๐ บาท ดังนี้ ๑. สจจ.ลพบุรี ๔๗๓,๐๐๐ บาท ๒. สจจ.บุรีรัมย์ ๒๑๓,๐๐๐ บาท ๓. สจจ.ลำปาง ๙๑๑,๙๐๐ บาท ๔. สจจ.พิษณุโลก ๑๑๔,๙๐๐ บาท ๕. สจจ.พิจิตร ๒๒,๘๐๐ บาท ๖. สจจ.ราชบุรี ๕๐๐,๐๐๐ บาท ๗. สจจ.กาญจนบุรี ๖๗,๔๐๐ บาท ๘. สจจ.สุพรรณบุรี ๕๗๙,๘๐๐ บาท ๙. สจจ. นครศรีธรรมราช ๕๗๙,๘๐๐ บาท ๑๐. สจจ.สกลนคร ๕๗๙,๙๐๐ บาท

หมายเหตุ : งบลงทุนทั้งหมด จำนวน ๙๐๔,๙๑๑,๕๐๐ บาท ประกอบด้วย
 ๑. ผคน. ๙๐๐,๘๖๙,๐๐๐ บาท
 ๒. สจจ. ๔,๐๔๒,๕๐๐ บาท

ตัวชี้วัด สจก-๘.๑: ร้อยละเฉลี่ยของข้าราชการที่ผ่านการประเมินสมรรถนะในระดับที่องค์กรคาดหวัง

<p>ความหมายของตัวชี้วัด</p>	<ul style="list-style-type: none"> ข้าราชการที่มีผลการประเมินสมรรถนะเท่ากับหรือมากกว่าระดับองค์กรคาดหวัง(Competency Fit) ยกตัวอย่างเช่น ข้าราชการระดับชำนาญการ ๑ คน ต้องมีสมรรถนะทุกประเภทในระดับ ๒ มีสมรรถนะที่ต้องประเมินได้แก่สมรรถนะหลักที่ ก.พ.กำหนดจำนวน ๕ สมรรถนะ สมรรถนะหลักกรมชลประทานจำนวน ๒ สมรรถนะและสมรรถนะตามลักษณะปฏิบัติงานที่ปฏิบัติจำนวน ๓ สมรรถนะ รวมสมรรถนะที่มีการประเมินทั้งหมดจำนวน ๑๐ สมรรถนะ ข้าราชการผู้นี้มีผลการประเมินสมรรถนะในระดับ ๒ โดยผ่านเกณฑ์การประเมินจำนวน ๘ สมรรถนะ (ได้คะแนนการประเมินไม่ต่ำกว่า ๓ คะแนน) และมีผลการประเมินสมรรถนะไม่ผ่านเกณฑ์การประเมินในระดับ ๒ (ได้คะแนนการประเมินต่ำกว่า ๓ คะแนน) จำนวน ๒ สมรรถนะ สรุปคือ มีสมรรถนะเท่ากับหรือมากกว่าสมรรถนะระดับ ๒ (ระดับที่องค์กรคาดหวัง) จำนวน ๘ สมรรถนะจากทั้งหมด ๑๐ สมรรถนะ ดังนั้น เมื่อคิดร้อยละของการผ่านการประเมินสมรรถนะในระดับที่องค์กรคาดหวังของข้าราชการรายนี้ จึงคิดเป็นร้อยละ ๘๐
<p>เป้าประสงค์</p>	<p>สจก-๘. บุคลากรมีสมรรถนะและขวัญกำลังใจในการทำงาน</p>
<p>สูตรในการคำนวณ</p>	<p>(จำนวนข้าราชการทุกคนที่มีการประเมินสมรรถนะที่เท่ากับหรือมากกว่าระดับที่องค์กรคาดหวัง ÷ จำนวนข้าราชการทุกคนที่มีการประเมิน) x ๑๐๐</p>
<p>หน่วยวัด</p>	<p>ร้อยละ</p>
<p>ความถี่ในการเก็บข้อมูลและรายงาน</p>	<p>ปีละ ๒ ครั้ง ครั้งที่ ๑ เดือน ต.ค. – มี.ค. ครั้งที่ ๒ เดือน เม.ย.-ก.ย.</p>
<p>แหล่งข้อมูล/วิธีการเก็บข้อมูล</p>	<p>ผลการประเมินสมรรถนะของบุคลากร จากแบบประเมินความรู้ความสามารถ ทักษะ และสมรรถนะและการวางแผนพัฒนารายบุคคล (IDP) หรือข้อมูลจากผลการประเมินสมรรถนะในระบบ EPP+</p>
<p>ผู้จัดเก็บข้อมูล</p>	<p>หัวหน้าฝ่ายบริหารทั่วไป</p>
<p>ผู้ตั้งเป้าหมาย</p>	<p>ผู้อำนวยการสำนักงานจัดรูปที่ดินกลาง</p>
<p>ผู้กำกับดูแลตัวชี้วัด(Owner)</p>	<p>ผู้อำนวยการสำนักงานจัดรูปที่ดินกลาง / หัวหน้าฝ่ายบริหารทั่วไป / หัวหน้าฝ่ายแผนงานและประเมินผล / ผู้อำนวยการกลุ่มวิศวกรรม / ผู้อำนวยการกลุ่มกฎหมายจัดรูปที่ดิน / หัวหน้าฝ่ายกองทุนจัดรูปที่ดิน / หัวหน้าสำนักงานจัดรูปที่ดินจังหวัด / ผู้อำนวยการโครงการปฏิบัติการคั้นคูน้ำ</p>

ข้อมูลพื้นฐาน	ปีงบประมาณ ๒๕๕๓	ปีงบประมาณ ๒๕๕๔	ปีงบประมาณ ๒๕๕๕		
ผู้อำนวยการสำนักงานจัดรูปที่ดิน กลาง/หัวหน้าฝ่ายบริหารทั่วไป / หัวหน้าฝ่ายแผนงานและ ประเมินผล / ผู้อำนวยการกลุ่ม วิศวกรรม / ผู้อำนวยการกลุ่ม กฎหมายจัดรูปที่ดิน / หัวหน้า ฝ่ายกองทุนจัดรูปที่ดิน / หัวหน้า สำนักงานจัดรูปที่ดินจังหวัด (แยก รายจังหวัด) / ผู้อำนวยการ โครงการปฏิบัติการคั่นคูน้ำ (แยก ราย ผคน.)	-	-	-		
เป้าหมาย (ปีงบประมาณ ๒๕๕๖)	ระดับคะแนน ๑	ระดับคะแนน ๒	ระดับคะแนน ๓	ระดับคะแนน ๔	ระดับคะแนน ๕
ผู้อำนวยการสำนักงานจัดรูปที่ดิน กลาง/หัวหน้าฝ่ายบริหารทั่วไป / หัวหน้าฝ่ายแผนงานและ ประเมินผล / ผู้อำนวยการกลุ่ม วิศวกรรม / ผู้อำนวยการกลุ่ม กฎหมายจัดรูปที่ดิน / หัวหน้า ฝ่ายกองทุนจัดรูปที่ดิน / หัวหน้า สำนักงานจัดรูปที่ดินจังหวัด (แยก รายจังหวัด) / ผู้อำนวยการ โครงการปฏิบัติการคั่นคูน้ำ (แยก ราย ผคน.)	๖๐	๖๕	๗๐	๗๕	๘๐

ตัวชี้วัด ๘.๒ : ร้อยละของระดับความพึงพอใจของบุคลากรต่อการปฏิบัติงาน

<p>ความหมายของตัวชี้วัด</p>	<ul style="list-style-type: none"> ■ บุคลากรได้รับการมอบหมายงานที่เหมาะสมกับความรู้ความสามารถ มีการพัฒนาสมรรถนะให้สามารถปฏิบัติงานได้อย่างมืออาชีพ มีการแลกเปลี่ยนเรียนรู้ทั่วทั้งองค์กร มีเส้นทางความก้าวหน้าของสายอาชีพอย่างชัดเจน พัฒนาระบบการสรรหาอย่างเป็นธรรม เชื่อมโยงกับค่าตอบแทนและรางวัลจูงใจ เสริมสร้างความสัมพันธ์ที่เอื้อต่อการทำงานเป็นทีม มีสภาพแวดล้อมที่ปลอดภัยและถูกสุขอนามัยพร้อมรับต่อภาวะฉุกเฉินตลอดจนมีเครื่องมืออุปกรณ์ที่ทันสมัยและพอเพียง มีช่องทางรับฟังข้อมูลร้องทุกข์ที่หลากหลาย ผู้บริหารให้ความสำคัญในการแก้ไขปัญหาอย่างรวดเร็วและเป็นธรรม ก่อให้เกิดความสมดุลระหว่างชีวิตและการทำงาน อันจะนำไปสู่แรงจูงใจในการปฏิบัติงานตามค่านิยมองค์กร ■ ความพึงพอใจของบุคลากรต่อการปฏิบัติงาน ประกอบด้วย <ol style="list-style-type: none"> ๑. ด้านการเสริมสร้างบรรยากาศที่เอื้อต่อการทำงาน เพื่อให้บุคลากรทำงานอย่างมีประสิทธิภาพ มีขวัญกำลังใจในการทำงาน และสร้างสรรค์ผลงานที่มีคุณภาพให้แก่องค์กร ๒. ด้านการเสริมสร้างแรงจูงใจในการปฏิบัติงาน เพื่อให้บุคลากรมีความสุข มีคุณธรรม จริยธรรม รวมทั้งมีความสมดุลระหว่างชีวิตส่วนตัวกับชีวิตการทำงาน มีขวัญกำลังใจที่ดี มีแรงจูงใจที่จะพัฒนาตนเองอย่างต่อเนื่อง ๓. ด้านการสร้างระบบสวัสดิการที่ดีและเหมาะสม เพื่อช่วยเหลือและอำนวยความสะดวกให้แก่บุคลากร เพื่อประโยชน์แก่การดำรงชีพ นอกเหนือจากสวัสดิการที่ราชการจัดให้ในกรณีปกติ หรือเพื่อประโยชน์แก่การสนับสนุนการปฏิบัติราชการ ๔. ด้านนโยบายและการบริหารงาน เป็นการรับรู้นโยบายและการบริหารงาน ค่านิยมและวัฒนธรรมขององค์กรที่เหมาะสม
<p>เป้าประสงค์</p>	<p>สจก-๘. บุคลากรมีสมรรถนะและขวัญกำลังใจในการปฏิบัติงาน</p>
<p>สูตรในการคำนวณ</p>	<p>(ผลรวมคะแนนความพึงพอใจในแต่ละด้านของผู้ตอบแบบสอบถาม ÷ จำนวนด้านทั้งหมดผู้ตอบแบบสอบถามทั้งหมด)</p>
<p>หน่วยวัด</p>	<p>ร้อยละ</p>
<p>ความถี่ในการเก็บข้อมูลและรายงาน</p>	<p>รายปี</p>
<p>แหล่งข้อมูล/วิธีการเก็บข้อมูล</p>	<p>ฝ่ายสวัสดิการ สบค. เป็นผู้ออกแบบสอบถาม เก็บรวบรวมข้อมูลและวิเคราะห์ข้อมูล</p>
<p>ผู้จัดเก็บข้อมูล</p>	<p>หัวหน้าฝ่ายสวัสดิการ สบค. / หัวหน้าฝ่ายแผนงานและประเมินผล (สจก.)</p>
<p>ผู้ตั้งเป้าหมาย</p>	<p>ผู้อำนวยการสำนักบริหารทรัพยากรบุคคล / ผู้อำนวยการสำนักงานจัดรูปที่ดินกลาง</p>

ผู้กำกับดูแลตัวชี้วัด(Owner)	ผู้อำนวยการสำนักบริหารทรัพยากรบุคคล / ผู้อำนวยการสำนักงานจัดรูปที่ดินกลาง / หัวหน้าฝ่ายแผนงานและประเมินผล				
ข้อมูลพื้นฐาน	ปีงบประมาณ ๒๕๕๓		ปีงบประมาณ ๒๕๕๔		ปีงบประมาณ ๒๕๕๕
ผู้อำนวยการสำนักงานจัดรูปที่ดินกลาง / หัวหน้าฝ่ายแผนงานและประเมินผล (ตัวชี้วัดร่วม)	๗๗.๐๕*		๗๘.๒๐*		๗๘.๙๕*
เป้าหมาย (ปีงบประมาณ ๒๕๕๖)	ระดับคะแนน ๑	ระดับคะแนน ๒	ระดับคะแนน ๓	ระดับคะแนน ๔	ระดับคะแนน ๕
ผู้อำนวยการสำนักงานจัดรูปที่ดินกลาง / หัวหน้าฝ่ายแผนงานและประเมินผล / สบค.(ตัวชี้วัดร่วม)	๖๕	๗๐	๗๕	๘๐	๘๕

หมายเหตุ : * ประเมินโดยฝ่ายสวัสดิการ สบค.

ตัวชี้วัด ๙.๑ : ค่าเฉลี่ยคะแนนการตรวจประเมินการจัดการความรู้ (KMA)

ความหมายของตัวชี้วัด	<p>ค่าเฉลี่ยคะแนนการตรวจประเมินการจัดการความรู้ (Knowledge Management Assessment : KMA หรือการจัดการความรู้สู่ความเป็นเลิศ) พิจารณาจากคะแนนการตรวจประเมินการจัดการความรู้ของสำนัก/กอง หมวด ๑ - หมวด ๖ โดยการตรวจประเมินจากหลักฐานที่แสดงบนเว็บคลังความรู้ของสำนัก/กอง กำหนดเกณฑ์การให้คะแนนดังนี้</p> <p>ค่าเฉลี่ยคะแนนตามเกณฑ์การตรวจประเมินการจัดการความรู้ระดับสำนัก/กอง หมวดที่ ๑-๖</p> <p>ระดับ ๑ ค่าเฉลี่ยคะแนน ๑.๐๐ - ๑.๕๐ คะแนน</p> <p>ระดับ ๒ ค่าเฉลี่ยคะแนน ๑.๕๑ - ๒.๐๐ คะแนน</p> <p>ระดับ ๓ ค่าเฉลี่ยคะแนน ๒.๐๑ - ๒.๕๐ คะแนน</p> <p>ระดับ ๔ ค่าเฉลี่ยคะแนน ๒.๕๑ - ๓.๐๐ คะแนน</p> <p>ระดับ ๕ ค่าเฉลี่ยคะแนน ๓.๐๑ - ๕.๐๐ คะแนน</p>				
เป้าประสงค์	สจก-๙. บุคลากรมีสมรรถนะและขวัญกำลังใจในการปฏิบัติงาน				
สูตรในการคำนวณ	-				
หน่วยวัด	ระดับ				
ความถี่ในการเก็บข้อมูลและรายงาน	รายปี				
แหล่งข้อมูล/วิธีการเก็บข้อมูล	คณะทำงาน KM สจก.				
ผู้จัดเก็บข้อมูล	คณะทำงาน KM สจก./ คณะทำงาน KM กรมชลประทาน				
ผู้ตั้งเป้าหมาย	ผู้อำนวยการสำนักงานจัดรูปที่ดินกลาง				
ผู้กำกับดูแลตัวชี้วัด(Owner)	ผู้อำนวยการสำนักงานจัดรูปที่ดินกลาง / คณะทำงาน KM สจก.				
ข้อมูลพื้นฐาน	ปีงบประมาณ ๒๕๕๓	ปีงบประมาณ ๒๕๕๔	ปีงบประมาณ ๒๕๕๕		
ผู้อำนวยการสำนักงานจัดรูปที่ดินกลาง / คณะทำงาน KM สจก. (ตัวชี้วัดร่วม)	-	-	๓.๒๗*		
เป้าหมาย (ปีงบประมาณ ๒๕๕๖)	ระดับคะแนน ๑	ระดับคะแนน ๒	ระดับคะแนน ๓	ระดับคะแนน ๔	ระดับคะแนน ๕
ผู้อำนวยการสำนักงานจัดรูปที่ดินกลาง / คณะทำงาน KM สจก./ คณะทำงาน KM กรมชลประทาน (ตัวชี้วัดร่วม)	๑.๐๐-๑.๕๐	๑.๕๑-๒.๐๐	๒.๐๑-๒.๕๐	๒.๕๑-๓.๐๐	๓.๐๑-๕.๐๐

หมายเหตุ : * ประเมินโดย คณะทำงาน KM กรมชลประทาน

ตัวชี้วัด สจก-๑๐.๑ : คุณภาพเว็บไซต์ของสำนัก/กอง

ความหมายของตัวชี้วัด	<ul style="list-style-type: none"> ■ คุณภาพเว็บไซต์ของสำนัก/กอง ตามเกณฑ์ที่คณะกรรมการกำหนด ■ ภายใต้วีbsite ของ สจก. มีwebpage ของแต่ละ ผคน./สจจ./กลุ่ม/ฝ่าย การปรับปรุงเปลี่ยนแปลงใดๆ ในwebpage สจก.ให้อิสรระกับ ผคน./สจจ./กลุ่ม/ฝ่าย ในการดำเนินการ และ webpage ของ สจจ.ให้ เชื่อมโยงกับ website ของจังหวัดนั้นๆ และในส่วนของ ผคน.ให้ เชื่อมโยงกับสำนักชลประทาน 				
เป้าประสงค์	สจก-๑๐. มีระบบฐานข้อมูลและเทคโนโลยีสารสนเทศที่เหมาะสม				
สูตรในการคำนวณ	-				
หน่วยวัด	ระดับ				
ความถี่ในการเก็บข้อมูลและ รายงาน	รายปี				
แหล่งข้อมูล/วิธีการเก็บข้อมูล	คณะทำงาน Website สจก. เป็นผู้ติดตามและควบคุม Web page				
ผู้จัดเก็บข้อมูล	คณะทำงาน Website สจก.				
ผู้ตั้งเป้าหมาย	ผู้อำนวยการสำนักงานจัดรูปที่ดินกลาง				
ผู้กำกับดูแลตัวชี้วัด(Owner)	ผู้อำนวยการสำนักงานจัดรูปที่ดินกลาง / คณะทำงาน Website สจก.				
ข้อมูลพื้นฐาน	ปีงบประมาณ ๒๕๕๓	ปีงบประมาณ ๒๕๕๔	ปีงบประมาณ ๒๕๕๕		
ผู้อำนวยการสำนักงานจัดรูปที่ดิน กลาง	๕.๐*	๕.๐*	๕.๐*		
เป้าหมาย (ปีงบประมาณ ๒๕๕๖)	ระดับคะแนน ๑	ระดับคะแนน ๒	ระดับคะแนน ๓	ระดับคะแนน ๔	ระดับคะแนน ๕
ผู้อำนวยการสำนักงานจัดรูปที่ดิน กลาง	๑	๒	๓	๔	๕

หมายเหตุ : * ประเมินเฉพาะ Webpage สจก. (ประเมินตนเองตามเกณฑ์ ศส.)

ระดับคะแนน	รายละเอียดการดำเนินการ
๑	<ul style="list-style-type: none"> - มีเว็บไซต์ สำนัก/กอง ที่สามารถเข้าถึงได้ - มีหน้าที่ความรับผิดชอบและโครงสร้างของหน่วยงาน - มีที่ตั้ง หมายเลขโทรศัพท์ สำหรับติดต่อหน่วยงานภายในสังกัด - มีผู้รับผิดชอบเว็บไซต์และข้อมูลสามารถติดต่อได้
๒ (๑+๒)	<ul style="list-style-type: none"> - มีผังเว็บไซต์ (Site Map) - มีคำรับรองการปฏิบัติราชการของสำนัก/กอง ปัจจุบัน - มีรายงานผลการปฏิบัติราชการตามคำรับรองของสำนัก/กอง - มีการเชื่อมโยงจากหน้าหลักไปยังระบบของกรมชลประทาน <ul style="list-style-type: none"> ○ จุดหมายอิเล็กทรอนิกส์ ○ ระบบสารบรรณอิเล็กทรอนิกส์ ○ ศูนย์ความรู้กลางกรมชลประทาน ○ คลังความรู้สำนัก/กอง ○ สถานการณ์น้ำ
๓ (๑+๒+๓)	<ul style="list-style-type: none"> - มีการแสดงผลอักษรถูกต้อง อ่านออกได้ไม่ผิดเพี้ยน - มีการเชื่อมโยงข้อมูลถูกต้อง - มีสัญลักษณ์/ปุ่มเชื่อมโยง (รูปภาพ/ข้อความ) ที่สอดคล้องกับเนื้อหาที่จะเชื่อมโยง
๔ (๑+๒+๓+๔)	<ul style="list-style-type: none"> - มีรูปแบบ โครงสร้าง ตัวอักษร ภาพเหมาะสม สื่อภาพลักษณ์ที่ดีต่อองค์กร - มีการใช้เครื่องหมาย หรือสัญลักษณ์ขององค์กรที่ถูกต้อง - มีการจัดหมวดหมู่ข้อมูลดี สะดวกต่อการเข้าถึง
๕ (๑+๒+๓+๔+๕)	<ul style="list-style-type: none"> - มีการเชื่อมโยงไปยังหน้าหลักของกรมชลประทานทุกหน้า - มีระบบสืบค้นข้อมูลที่สามารถค้นหาข้อมูลได้อย่างถูกต้อง - มีระบบนับจำนวนผู้เข้าชมระบบ

หมายเหตุ : การพิจารณาคะแนนในแต่ละระดับ คำนึงถึงความสำเร็จในแต่ละลำดับกิจกรรมโดยไม่ข้ามขั้นตอน

ตัวชี้วัด คุณภาพเว็บไซต์ของกลุ่ม/ฝ่าย/สจจ.

ความหมายของตัวชี้วัด	<ul style="list-style-type: none"> ■ คุณภาพเว็บไซต์ของ ผคน./กลุ่ม/ฝ่าย/สจจ. ตามเกณฑ์ที่คณะกรรมการกำหนด / คณะทำงาน Website สจจ. ■ ภายใต้ website ของ สจจ. มีwebpage ของแต่ละ ผคน./สจจ./กลุ่ม/ฝ่าย การปรับปรุงเปลี่ยนแปลงใดๆ ในwebpage สจจ.ให้อิสระกับ ผคน./สจจ./กลุ่ม/ฝ่าย ในการดำเนินการ และ webpage ของ สจจ.ให้เชื่อมโยงกับ website ของจังหวัดนั้นๆ และในส่วนของ ผคน.ให้เชื่อมโยงกับสำนักชลประทาน ■ คณะทำงาน Website สจจ. เป็นผู้ติดตามและประเมินผล 		
เป้าประสงค์	สจจ-๑๐. มีระบบฐานข้อมูลและเทคโนโลยีสารสนเทศที่เหมาะสม		
สูตรในการคำนวณ			
หน่วยวัด	ระดับ		
ความถี่ในการเก็บข้อมูลและรายงาน	รายปี		
แหล่งข้อมูล/วิธีการเก็บข้อมูล	แต่ละหน่วยงานเก็บรวบรวมข้อมูลของหน่วยงานตนเอง		
ผู้จัดเก็บข้อมูล	หัวหน้าฝ่ายบริหารทั่วไป / ผู้อำนวยการกลุ่มวิศวกรรม / หัวหน้าฝ่ายแผนงานและประเมินผล / ผู้อำนวยการกลุ่มกฎหมายจัดรูปที่ดิน / หัวหน้าฝ่ายกองทุนจัดรูปที่ดิน / หัวหน้าสำนักงานจัดรูปที่ดินจังหวัด / ผู้อำนวยการโครงการปฏิบัติการคั่นคูน้ำ		
ผู้ตั้งเป้าหมาย	ผู้อำนวยการสำนักงานจัดรูปที่ดินกลาง / คณะทำงานเว็บไซต์		
ผู้กำกับดูแลตัวชี้วัด(Owner)	หัวหน้าฝ่ายบริหารทั่วไป / ผู้อำนวยการกลุ่มวิศวกรรม / หัวหน้าฝ่ายแผนงานและประเมินผล / ผู้อำนวยการกลุ่มกฎหมายจัดรูปที่ดิน / หัวหน้าฝ่ายกองทุนจัดรูปที่ดิน / หัวหน้าสำนักงานจัดรูปที่ดินจังหวัด / ผู้อำนวยการโครงการปฏิบัติการคั่นคูน้ำ		
ข้อมูลพื้นฐาน	ปีงบประมาณ ๒๕๕๓*	ปีงบประมาณ ๒๕๕๔*	ปีงบประมาณ ๒๕๕๕*
ผู้อำนวยการสำนักงานจัดรูปที่ดินกลาง / สจจ. / กลุ่ม / ฝ่าย / ผคน.	<p>คะแนนเฉลี่ย ๔.๒๘ คะแนน ดังนี้</p> <p>๑. สจจ.กาญจนบุรี ระดับ ๓.๙</p> <p>๒. สจจ.ขอนแก่น ระดับ ๔.๙๕</p> <p>๓. สจจ.ชัยนาท ระดับ ๔.๗๕</p> <p>๔. สจจ.นครปฐม ระดับ ๓.๙</p> <p>๕. สจจ.นครศรีธรรมราช ระดับ ๔</p> <p>๖. สจจ.บุรีรัมย์ ระดับ ๔.๕</p> <p>๗. สจจ.พระนครศรีอยุธยา ระดับ ๔.๒๕</p> <p>๘. สจจ.พิจิตร ระดับ ๔.๕</p>	<p>คะแนนเฉลี่ย ๔.๓๖ คะแนน ดังนี้</p> <p>๑. สจจ.กาญจนบุรี ระดับ ๔.๘๐</p> <p>๒. สจจ.ขอนแก่น ระดับ ๔.๗๔</p> <p>๓. สจจ.ชัยนาท ระดับ ๔.๙๖</p> <p>๔. สจจ.นครปฐม ระดับ ๔.๙๙</p> <p>๕. สจจ.นครศรีธรรมราช ระดับ ๔.๙๓</p> <p>๖. สจจ.บุรีรัมย์ ระดับ ๔.๙๒</p> <p>๗. สจจ.พระนครศรีอยุธยา ระดับ ๔.๔๘</p> <p>๘. สจจ.พิจิตร ระดับ ๔.๙๙</p>	<p>คะแนนเฉลี่ย ๔.๖๓ คะแนน ดังนี้</p> <p>๑. สจจ.กาญจนบุรี ระดับ ๕</p> <p>๒. สจจ.ขอนแก่น ระดับ ๕</p> <p>๓. สจจ.ชัยนาท ระดับ ๕</p> <p>๔. สจจ.นครปฐม ระดับ ๕</p> <p>๕. สจจ.นครศรีธรรมราช ระดับ ๕</p> <p>๖. สจจ.บุรีรัมย์ ระดับ ๕</p> <p>๗. สจจ.พระนครศรีอยุธยา ระดับ ๕</p> <p>๘. สจจ.พิจิตร ระดับ ๕</p>

<p>๙. สจจ.พิษณุโลก ระดับ ๔.๕</p> <p>๑๐. สจจ.เพชรบุรี ระดับ ๔.๒๕</p> <p>๑๑. สจจ.นครสวรรค์ ระดับ ๔.๒๕</p> <p>๑๒. สจจ.มหาสารคาม ระดับ ๔.๒๕</p> <p>๑๓. สจจ.ราชบุรี ระดับ ๔.๕</p> <p>๑๔. สจจ.ลำปาง ระดับ ๔</p> <p>๑๕. สจจ.ลพบุรี ระดับ ๔.๕</p> <p>๑๖. สจจ.สระบุรี ระดับ ๔</p> <p>๑๗. สจจ.สิงห์บุรี ระดับ ๔.๙</p> <p>๑๘. สจจ.สุรินทร์ ระดับ ๔.๒๕</p> <p>๑๙. สจจ.สุพรรณบุรี ระดับ ๔</p> <p>๒๐. สจจ.สกลนคร ระดับ ๓.๗</p> <p>๒๑. สจจ.อ่างทอง ระดับ ๔</p> <p>๒๒. สจจ.หนองคาย ระดับ ๔</p> <p>๒๓. สจจ.อุดรธานี ระดับ ๓.๗</p> <p>๒๔. สจจ.อุบลราชธานี ระดับ ๔.๕</p> <p>๒๕. กม.จก. ระดับ ๔</p> <p>๒๖. ฝบ.จก. ระดับ ๔.๖๕</p> <p>๒๗. ฝก.จก. ระดับ ๔.๒๕</p> <p>๒๘. ฝฝ.จก. ระดับ ๔.๘</p> <p>๒๙. กว.จก. ระดับ ๔.๒๕คะแนน เฉลี่ย ๔.๑๐ คะแนน ดังนี้</p> <p>๑. สจจ.กาญจนบุรี ระดับ ๓.๖๑</p> <p>๒. สจจ.ขอนแก่น ระดับ ๔.๙๔</p> <p>๓. สจจ.ชัยนาท ระดับ ๔.๐๑</p> <p>๔. สจจ.นครปฐม ระดับ ๓.๖๕</p> <p>๕. สจจ.นครศรีธรรมราช ระดับ ๓.๖๑</p> <p>๖. สจจ.บุรีรัมย์ ระดับ ๔.๖๐</p> <p>๗. สจจ.พระนครศรีอยุธยา ระดับ ๓.๘๒</p> <p>๘. สจจ.พิจิตร ระดับ ๔.๖๘</p>	<p>๙. สจจ.พิษณุโลก ระดับ ๔.๙๗</p> <p>๑๐. สจจ.เพชรบุรี ระดับ ๔.๙๗</p> <p>๑๑. สจจ.นครสวรรค์ ระดับ ๔.๘๗</p> <p>๑๒. สจจ.มหาสารคาม ระดับ ๔.๙๘</p> <p>๑๓. สจจ.ราชบุรี ระดับ ๔.๘๖</p> <p>๑๔. สจจ.ลำปาง ระดับ ๔.๘๗</p> <p>๑๕. สจจ.ลพบุรี ระดับ ๔.๗๘</p> <p>๑๖. สจจ.สระบุรี ระดับ ๔.๙๗</p> <p>๑๗. สจจ.สิงห์บุรี ระดับ ๔.๗๗</p> <p>๑๘. สจจ.สุรินทร์ ระดับ ๔.๘๕</p> <p>๑๙. สจจ.สุพรรณบุรี ระดับ ๓.๖๙</p> <p>๒๐. สจจ.สกลนคร ระดับ ๔.๘๐</p> <p>๒๑. สจจ.อ่างทอง ระดับ ๔.๙๕</p> <p>๒๒. สจจ.หนองคาย ระดับ ๔.๙๐</p> <p>๒๓. สจจ.อุดรธานี ระดับ ๔.๖๖</p> <p>๒๔. สจจ.อุบลราชธานี ระดับ ๔.๓๔</p> <p>๒๕. กม.จก. ระดับ ๕</p> <p>๒๖. ฝบ.จก. ระดับ ๕</p> <p>๒๗. ฝก.จก. ระดับ ๕</p> <p>๒๘. ฝฝ.จก. ระดับ ๕</p> <p>๒๙. กว.จก. ระดับ ๕</p> <p>๒๘. ฝฝ.จก. ระดับ ๕</p> <p>๒๙. กว.จก. ระดับ ๕</p> <p>๓๐. ฝคน.๑ ระดับ ๔.๘๙</p> <p>๓๑. ฝคน.๒ ระดับ ๕.๐๐</p> <p>๓๒. ฝคน.๓ ระดับ ๔.๘๒</p> <p>๓๓. ฝคน.๔ ระดับ ๓.๖๐</p> <p>๓๔. ฝคน.๕ ระดับ ๓.๐๖</p> <p>๓๕. ฝคน.๖ ระดับ ๔.๕๘</p> <p>๓๖. ฝคน.๗ ระดับ ๔.๔๗</p> <p>๓๗. ฝคน.๘ ระดับ ๑.๓๖</p> <p>๓๘. ฝคน.๙ ระดับ ๔.๘๙</p> <p>๓๙. ฝคน.๑๐ ระดับ ๒.๖๔</p>	<p>๙. สจจ.พิษณุโลก ระดับ ๕</p> <p>๑๐. สจจ.เพชรบุรี ระดับ ๕</p> <p>๑๑. สจจ.นครสวรรค์ ระดับ ๕</p> <p>๑๒. สจจ.มหาสารคาม ระดับ ๕</p> <p>๑๓. สจจ.ราชบุรี ระดับ ๕</p> <p>๑๔. สจจ.ลำปาง ระดับ ๕</p> <p>๑๕. สจจ.ลพบุรี ระดับ ๕</p> <p>๑๖. สจจ.สระบุรี ระดับ ๕</p> <p>๑๗. สจจ.สิงห์บุรี ระดับ ๕</p> <p>๑๘. สจจ.สุรินทร์ ระดับ ๕</p> <p>๑๙. สจจ.สุพรรณบุรี ระดับ ๕</p> <p>๒๐. สจจ.สกลนคร ระดับ ๕</p> <p>๒๑. สจจ.อ่างทอง ระดับ ๕</p> <p>๒๒. สจจ.หนองคาย ระดับ ๕</p> <p>๒๓. สจจ.อุดรธานี ระดับ ๕</p> <p>๒๔. สจจ.อุบลราชธานี ระดับ ๕</p> <p>๒๕. กม.จก. ระดับ ๕</p> <p>๒๖. ฝบ.จก. ระดับ ๔</p> <p>๒๗. ฝก.จก. ระดับ ๕</p> <p>๒๘. ฝฝ.จก. ระดับ ๕</p> <p>๒๙. กว.จก. ระดับ ๕</p> <p>๓๐. ฝคน.๑ ระดับ ๕</p> <p>๓๑. ฝคน.๒ ระดับ ๕</p> <p>๓๒. ฝคน.๓ ระดับ ๔</p> <p>๓๓. ฝคน.๔ ระดับ ๔</p> <p>๓๔. ฝคน.๕ ระดับ ๕</p> <p>๓๕. ฝคน.๖ ระดับ ๔</p> <p>๓๖. ฝคน.๗ ระดับ ๕</p> <p>๓๗. ฝคน.๘ ระดับ ๔</p> <p>๓๘. ฝคน.๙ ระดับ ๔</p> <p>๓๙. ฝคน.๑๐ ระดับ ๔</p> <p>๔๐. ฝคน.๑๑ ระดับ ๓</p> <p>๔๑. ฝคน.๑๒ ระดับ ๓</p>
---	--	--

	๙. สจจ.พิษณุโลก ระดับ ๔.๑๐ ๑๐. สจจ.เพชรบุรี ระดับ ๔.๑๐ ๑๑. สจจ.นครสวรรค์ ระดับ ๓.๙๑ ๑๒. สจจ.มหาสารคาม ระดับ ๔.๑๔ ๑๓. สจจ.ราชบุรี ระดับ ๔.๑๙ ๑๔. สจจ.ลำปาง ระดับ ๔.๒๙ ๑๕. สจจ.ลพบุรี ระดับ ๔.๔๘ ๑๖. สจจ.สระบุรี ระดับ ๓.๙๓ ๑๗. สจจ.สิงห์บุรี ระดับ ๔.๗๓ ๑๘. สจจ.สุรินทร์ ระดับ ๔.๐๕ ๑๙. สจจ.สุพรรณบุรี ระดับ ๓.๔๘ ๒๐. สจจ.สกลนคร ระดับ ๓.๖๕ ๒๑. สจจ.อ่างทอง ระดับ ๓.๙๔ ๒๒. สจจ.หนองคาย ระดับ ๓.๕๔ ๒๓. สจจ.อุดรธานี ระดับ ๓.๑๓ ๒๔. สจจ.อุบลราชธานี ระดับ ๔.๘๖ ๒๕. กม.จก. ระดับ ๓.๙๖ ๒๖. ผบ.จก. ระดับ ๔.๓๒ ๒๗. ผก.จก. ระดับ ๔.๑๐ ๒๘. ผผ.จก. ระดับ ๔.๗๔ ๒๙. กว.จก. ระดับ ๔.๑๓	๔๐. ผคน.๑๑ ระดับ ๓.๒๙ ๔๑. ผคน.๑๒ ระดับ ๐.๘๓ ๔๒. ผคน.๑๓ ระดับ ๔.๔๔ ๔๓. ผคน.๑๔ ระดับ ๓.๔๑ ๔๔. ผคน.๑๕ ระดับ ๓.๖๖ ๔๕. ผคน.๑๖ ระดับ ๓.๒๗ ๔๖. ผคน.๑๗ ระดับ ๒.๔๐	๔๒. ผคน.๑๓ ระดับ ๕ ๔๓. ผคน.๑๔ ระดับ ๓ ๔๔. ผคน.๑๕ ระดับ ๔ ๔๕. ผคน.๑๖ ระดับ ๓ ๔๖. ผคน.๑๗ ระดับ ๔		
เป้าหมาย (ปีงบประมาณ ๒๕๕๖)	ระดับคะแนน ๑	ระดับคะแนน ๒	ระดับคะแนน ๓	ระดับคะแนน ๔	ระดับคะแนน ๕
ผู้อำนวยการสำนักงานจัดรูปที่ดิน กลาง / สจจ. / กลุ่ม / ฝ่าย / ผคน.	๑	๒	๓	๔	๕

หมายเหตุ : * ประเมินโดยคณะกรรมการเว็บไซต์ สจจ.

ตัวชี้วัด สจก-๑๐.๒ : ร้อยละของการบันทึกข้อมูลในระบบติดตามออนไลน์

ความหมายของตัวชี้วัด	พิจารณาจากจำนวนช่องข้อมูลที่ต้องบันทึกในระบบทั้งหมด ๔๔ ช่อง (ขั้นตอนการจัดซื้อจัดจ้าง แผน ผล จำนวน ๓๘ ช่อง และข้อมูลแผนที่ประมาณการ ๖ ช่อง) ตัวอย่างเช่น รายการ ก. บันทึก ๓๖ ช่อง $(36/44) \times 100 = 81.81\%$ รายการ ข. บันทึก ๓๘ ช่อง $(38/44) \times 100 = 86.36\%$ รายการ ค. บันทึก ๔๔ ช่อง $(44/44) \times 100 = 100.00\%$ รวม $(ก+ข+ค) / ๓$ $(81.81+86.36+100.00) / 3 =$ ค่าเฉลี่ย ๘๙.๓๙ คะแนน = ๒.๘๗๘๐				
เป้าประสงค์	สจก-๑๐. มีระบบฐานข้อมูลและเทคโนโลยีสารสนเทศที่เหมาะสม				
สูตรในการคำนวณ	-				
หน่วยวัด	ร้อยละ				
ความถี่ในการเก็บข้อมูลและรายงาน	<ul style="list-style-type: none"> รายงานการเบิกจ่ายงบประมาณ ส่งรายงานทุกวันจันทร์ที่ ๑ และ ๓ ของเดือน บันทึกผลการจัดซื้อจัดจ้าง Cash flow และ Plus ในระบบติดตามออนไลน์ บันทึกผลการปฏิบัติงานในระบบติดตามออนไลน์ บันทึกข้อมูลทุกวันอังคาร 				
แหล่งข้อมูล/วิธีการเก็บข้อมูล	สำนักงานจัดรูปที่ดินจังหวัด และโครงการปฏิบัติการคั่นคูน้ำ บันทึกข้อมูลผลการจัดซื้อจัดจ้าง Cash flow บันทึกผลการปฏิบัติงานและ Plus ในระบบติดตามผลการปฏิบัติงานและการใช้จ่ายงบประมาณ และส่งข้อมูลที่เป็นรายงานการเบิกจ่ายงบประมาณมาที่ฝ่ายแผนฯ ซึ่งเป็นผู้บันทึกข้อมูลในระบบติดตามออนไลน์				
ผู้จัดเก็บข้อมูล	หัวหน้าสำนักงานจัดรูปที่ดินจังหวัด / ผู้อำนวยการโครงการปฏิบัติการคั่นคูน้ำ				
ผู้ตั้งเป้าหมาย	ผู้อำนวยการสำนักงานจัดรูปที่ดินกลาง				
ผู้กำกับดูแลตัวชี้วัด(Owner)	หัวหน้าฝ่ายแผนงานและประเมินผล / ผู้อำนวยการโครงการปฏิบัติการคั่นคูน้ำ / หัวหน้าสำนักงานจัดรูปที่ดินจังหวัด				
ข้อมูลพื้นฐาน	ปีงบประมาณ ๒๕๕๓	ปีงบประมาณ ๒๕๕๔	ปีงบประมาณ ๒๕๕๕		
ผู้อำนวยการสำนักงานจัดรูปที่ดินกลาง / หัวหน้าสำนักงานจัดรูปที่ดินจังหวัด	-	-	-		
เป้าหมาย (ปีงบประมาณ ๒๕๕๖)	ระดับคะแนน ๑	ระดับคะแนน ๒	ระดับคะแนน ๓	ระดับคะแนน ๔	ระดับคะแนน ๕
ผู้อำนวยการสำนักงานจัดรูปที่ดินกลาง/หัวหน้าฝ่ายแผนงานและประเมินผล/หัวหน้าสำนักงานจัดรูปที่ดินจังหวัด/ผู้อำนวยการโครงการปฏิบัติการคั่นคูน้ำ	ร้อยละ ๘๐	ร้อยละ ๘๕	ร้อยละ ๙๐	ร้อยละ ๙๕	ร้อยละ ๑๐๐

ตัวชี้วัด สจก-๑๐.๓ : การพัฒนาระบบ GIS ด้านการจัดรูปที่ดิน

ความหมายของตัวชี้วัด	<ul style="list-style-type: none"> ■ ระบบ GIS ครอบคลุมเรื่องรายละเอียดรายแปลงกรรมสิทธิ์ที่ดินในเขตโครงการจัดรูปที่ดิน ■ สำนักงานจัดรูปที่ดินจังหวัดเป็นผู้ดำเนินการในการพัฒนาระบบ GIS ด้านการจัดรูปที่ดิน 				
เป้าประสงค์	สจก-๑๐. มีระบบฐานข้อมูลและเทคโนโลยีสารสนเทศที่เหมาะสม				
สูตรในการคำนวณ	-				
หน่วยวัด	ระดับ				
ความถี่ในการเก็บข้อมูลและรายงาน	รายปี				
แหล่งข้อมูล/วิธีการเก็บข้อมูล	สจจ.สิงห์บุรี / อ่างทอง				
ผู้จัดเก็บข้อมูล	สจจ.สิงห์บุรี / อ่างทอง โดยแต่ละหน่วยงานเก็บรวบรวมข้อมูลหน่วยงานตนเอง				
ผู้ตั้งเป้าหมาย	ผู้อำนวยการสำนักงานจัดรูปที่ดินกลาง / หัวหน้าสำนักงานจัดรูปที่ดินจังหวัดสิงห์บุรี / อ่างทอง				
ผู้กำกับดูแลตัวชี้วัด(Owner)	ผู้อำนวยการสำนักงานจัดรูปที่ดินกลาง / หัวหน้าสำนักงานจัดรูปที่ดินจังหวัดสิงห์บุรี / อ่างทอง				
ข้อมูลพื้นฐาน	ปีงบประมาณ ๒๕๕๓	ปีงบประมาณ ๒๕๕๔	ปีงบประมาณ ๒๕๕๕		
ผู้อำนวยการสำนักงานจัดรูปที่ดินกลาง / หัวหน้าสำนักงานจัดรูปที่ดินจังหวัด	๓ จังหวัด คือ สจจ. สุรินทร์ / อุดรธานี / อุบลราชธานี	๓ จังหวัด คือ สจจ. หนองคาย / พิจิตร / พิษณุโลก	๓ จังหวัด คือ กาญจนบุรี / นครปฐม และ นครสวรรค์		
เป้าหมาย (ปีงบประมาณ ๒๕๕๖)	ระดับคะแนน ๑	ระดับคะแนน ๒	ระดับคะแนน ๓	ระดับคะแนน ๔	ระดับคะแนน ๕
ผู้อำนวยการสำนักงานจัดรูปที่ดินกลาง / หัวหน้าสำนักงานจัดรูปที่ดินจังหวัดกาญจนบุรี/ นครปฐม / นครสวรรค์	๑	๒	๓	๔	๕ (๒ จังหวัด คือ สิงห์บุรี และ อ่างทอง)
ระดับคะแนน ๑	รวบรวมข้อมูล GIS พื้นฐานของจังหวัด				
ระดับคะแนน ๒ (๑+๒)	ข้อมูลโครงการชลประทานขนาดกลางและขนาดใหญ่				
ระดับคะแนน ๓ (๑+๒+๓)	ข้อมูลเขตโครงการจัดรูปที่ดินและรูปผังแปลงที่ดิน				
ระดับคะแนน ๔ (๑+๒+๓+๔)	ข้อมูลรายละเอียดแปลงกรรมสิทธิ์ที่ดินแยกรายแปลง				
ระดับคะแนน ๕ (๑+๒+๓+๔+๕)	ข้อมูลการจ่ายเงินคืนทุนค่าจัดรูปที่ดินแยกเป็นรายแปลง				