



คำรับรองการปฏิบัติราชการ
สำนักงานจัดรูปที่ดินกลาง
กรมชลประทาน
ประจำปีงบประมาณ พ.ศ. 2557

1. คำรับรองระหว่าง

นายสุเทพ น้อยไพโรจน์

รองอธิบดีฝ่ายบำรุงรักษา

ผู้รับคำรับรอง

และ

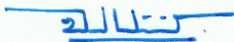
นายเอกจิต ไตรภาควาสิน

ผู้อำนวยการสำนักงานจัดรูปที่ดินกลาง

ผู้ทำคำรับรอง

- ข้าพเจ้า นายเอกจิต ไตรภาควาสิน ผู้อำนวยการสำนักงานจัดรูปที่ดินกลาง ขอให้การยืนยันแผนยุทธศาสตร์ของกรมชลประทาน พร้อมทั้งจัดทำแผนยุทธศาสตร์ และแผนที่ยุทธศาสตร์ของหน่วยงานให้เชื่อมโยงกับเป้าประสงค์ของกรมชลประทาน มาตามแนบท้ายนี้
- คำรับรองนี้ใช้สำหรับระยะเวลา 1 ปี เริ่มตั้งแต่วันที่ 1 ตุลาคม 2556 ถึงวันที่ 30 กันยายน 2557 โดยจะนำผลการประเมินผลการดำเนินงานตามคำรับรองนี้ไปเชื่อมโยงกับการจัดสรรเงินรางวัลประจำปี
- รายละเอียดของคำรับรอง ได้แก่ กรอบการประเมินผล ตัวชี้วัดผลการปฏิบัติราชการ น้ำหนัก ข้อมูลพื้นฐาน เป้าหมาย/ เกณฑ์การให้คะแนน และรายละเอียดอื่นๆ ตามที่ปรากฏอยู่ในเอกสารประกอบท้ายคำรับรองนี้

5. ข้าพเจ้า นายเอกจิต ไตรภาควาสิน ผู้อำนวยการสำนักงานจัดรูปที่ดินกลาง ได้ทำความเข้าใจคำรับรองตามข้อ 4 แล้ว ขอให้คำรับรองกับรองอธิบดีฝ่ายบำรุงรักษาว่าจะมุ่งมั่นปฏิบัติราชการให้เกิดผลงานที่ดีตามเป้าหมายของตัวชี้วัดแต่ละตัวในระดับสูงสุด เพื่อให้เกิดประโยชน์สุขแก่ประชาชน หรือมีคุณภาพที่ดีในการบริหารจัดการภาครัฐ ตามที่ได้ให้คำรับรองไว้
6. ผู้รับคำรับรองและผู้ทำคำรับรองได้เข้าใจคำรับรองการปฏิบัติราชการและเห็นพ้องกันแล้ว จึงได้ลงลายมือชื่อไว้เป็นสำคัญ



(นายสุเทพ น้อยไพโรจน์)
รองอธิบดีฝ่ายบำรุงรักษา

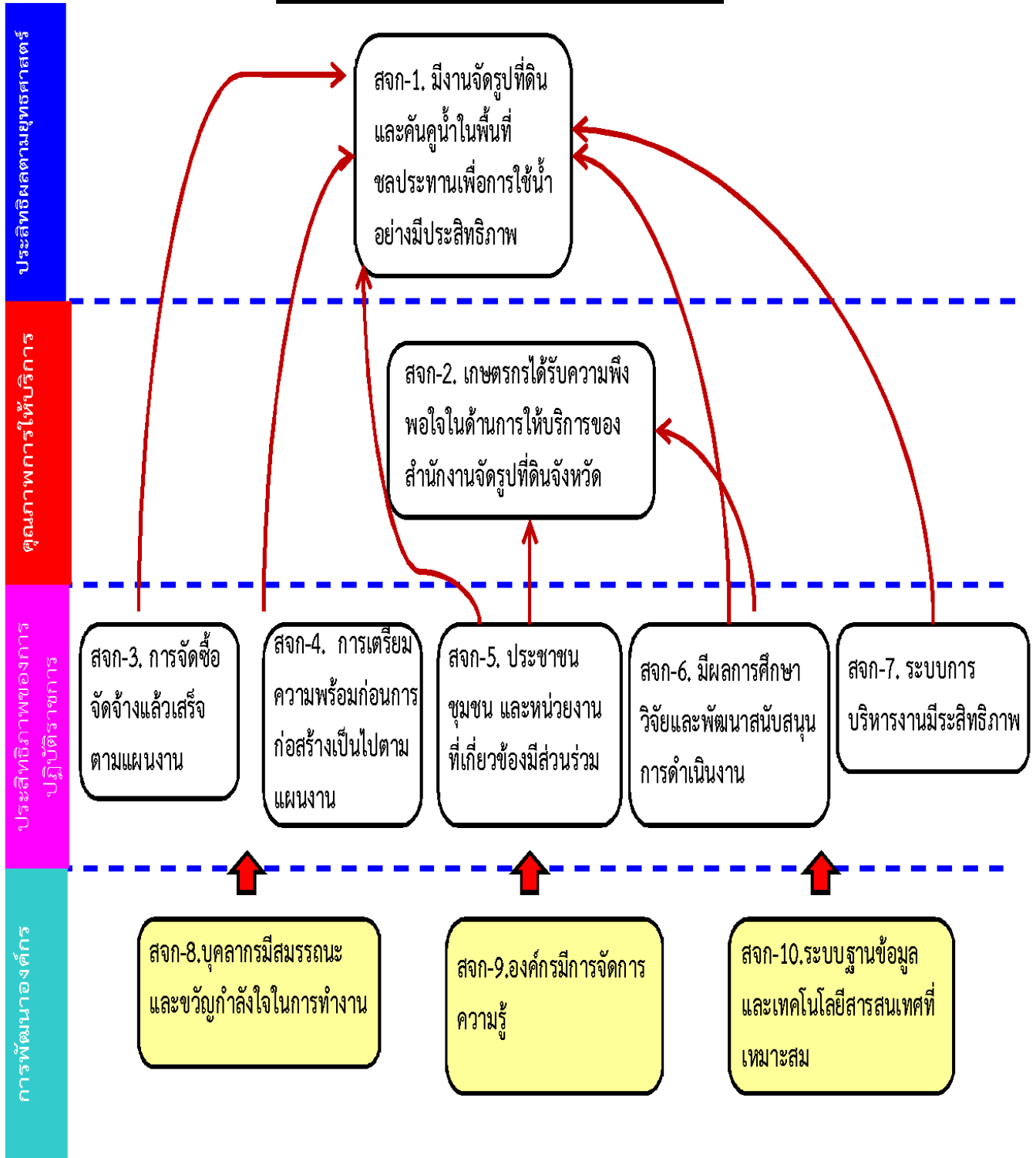
12 ส.ค. 2557



(นายเอกจิต ไตรภาควาสิน)
ผู้อำนวยการสำนักงานจัดรูปที่ดินกลาง

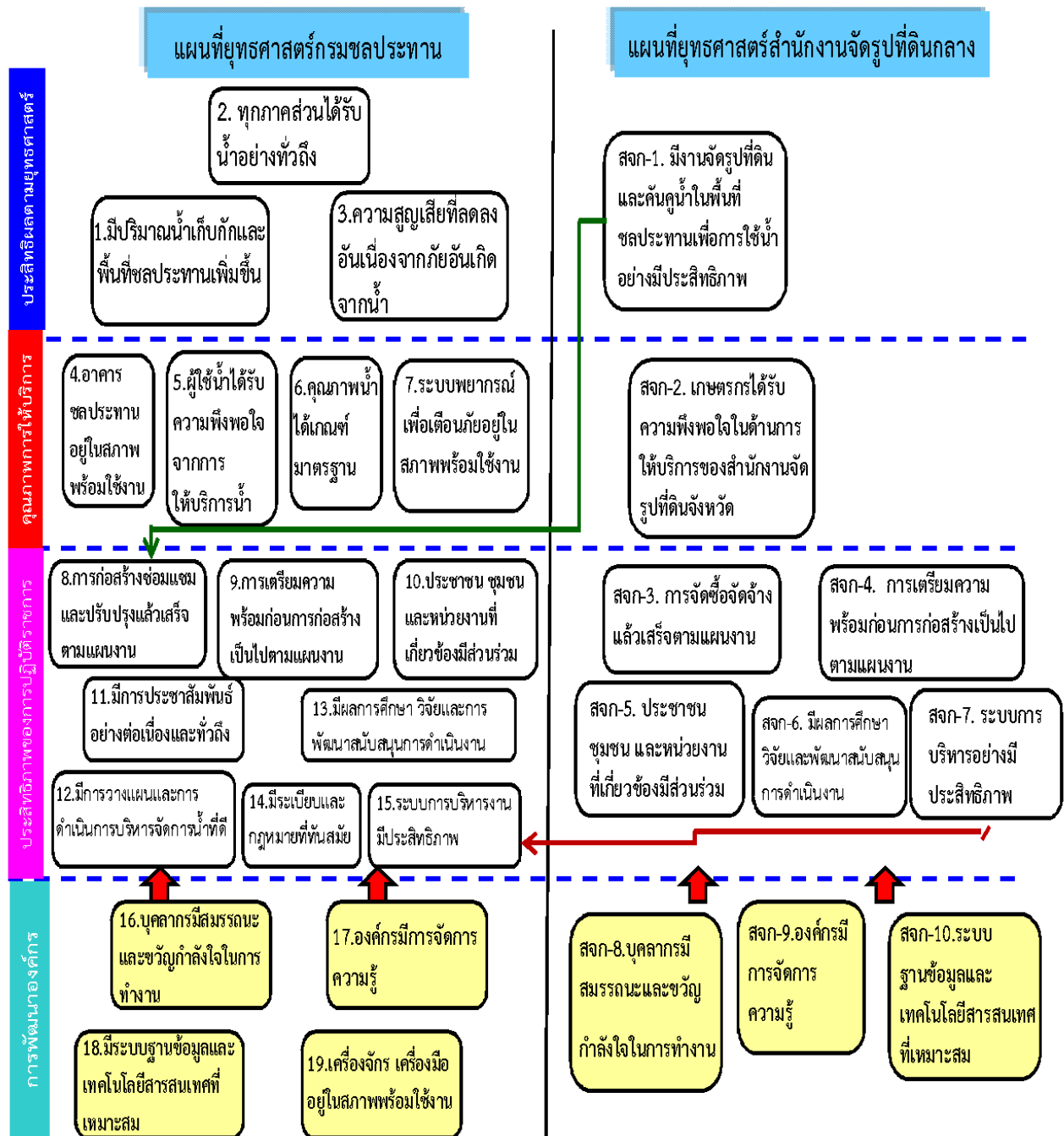
12 ส.ค. 2557

แผนที่ยุทธศาสตร์จัดรูปที่ดินกลาง



หมายเหตุ : แสดงเป้าประสงค์ของสำนักงานจัดรูปที่ดินกลาง

ความเชื่อมโยงของเป้าประสงค์ภายใต้แผนที่ยุทธศาสตร์ของสำนักงานจัดรูปที่ดินกลางกับแผนที่ยุทธศาสตร์ของกรมชลประทาน



รูปแสดงความเชื่อมโยงของเป้าประสงค์ภายใต้แผนที่ยุทธศาสตร์ของสำนักงานจัดรูปที่ดินกลางกับแผนที่ยุทธศาสตร์ของกรมชลประทาน

- หมายเหตุ
- แสดงเป้าประสงค์
 - แสดงเป้าประสงค์พื้นฐานของกรมที่ควรจะมีในระดับสำนัก/กอง
 - แสดงความเชื่อมโยงของเป้าประสงค์ระดับสำนัก/กองกับเป้าประสงค์ระดับกรม
 - แสดงความเชื่อมโยงของเป้าประสงค์ระดับสำนัก/กองกับเป้าประสงค์ระดับกรม

เป้าประสงค์ ตัวชี้วัดและการให้น้ำหนักตัวชี้วัดของสำนักงานจัดรูปที่ดินกลาง

เป้าประสงค์	ตัวชี้วัด	น้ำหนัก
สจก-1. มีงานจัดรูปที่ดินและคั่นคูน้ำในพื้นที่ชลประทานเพื่อการใช้งานน้ำอย่างมีประสิทธิภาพ	สจก-1.1 (ขป11.5) ร้อยละของงานก่อสร้างงานจัดรูปที่ดินตามแผนงาน	14.52%
	สจก-1.2 (ขป11.6) ร้อยละของงานก่อสร้างงานคั่นคูน้ำตามแผนงาน	14.52%
สจก-2. เกษตรกรได้รับความพึงพอใจในด้านการให้บริการของสำนักงานจัดรูปที่ดินจังหวัด	สจก-2.1 ร้อยละความพึงพอใจของผู้รับบริการ	4.84%
สจก-3. การจัดซื้อจัดจ้างแล้วเสร็จตามแผนงาน	สจก-3.1 ร้อยละความสำเร็จในการจัดซื้อจัดจ้างของการก่อสร้างงานจัดรูปที่ดินและคั่นคูน้ำ	1.61%
สจก-4. การเตรียมความพร้อมก่อนการก่อสร้างเป็นไปตามแผนงาน	สจก-4.1 ร้อยละของงานจ้างที่ปรึกษาออกแบบที่แล้วเสร็จตามแผน	1.61%
	สจก-4.2 ร้อยละของจำนวนพื้นที่ที่สามารถดำเนินการส่งเรื่องให้กับกระทรวงฯ เพื่อออกประกาศกำหนดท้องที่ที่จะสำรวจเป็นเขตโครงการจัดรูปที่ดิน (มาตรา 25) ให้แล้วเสร็จตามแผนงาน	1.61%
สจก-5. ประชาชน ชุมชน และหน่วยงานที่เกี่ยวข้องมีส่วนร่วม	สจก-5.1 ร้อยละของจำนวนครั้งที่ดำเนินการจัดมวลชนสัมพันธ์ในระยะก่อน ระหว่าง และหลังการก่อสร้าง	14.52%
สจก-6. มีผลการศึกษา วิจัยและพัฒนาสนับสนุนการดำเนินงาน	สจก-6.1 (ขป21) ร้อยละของการจัดทำโครงการศึกษา วิจัยและพัฒนาที่แล้วเสร็จตามแผน	4.84%
สจก-7. ระบบการบริหารงานมีประสิทธิภาพ	สจก-7.1 (ขป24.1) ร้อยละของอัตราการเบิกจ่ายงบประมาณรายจ่ายลงทุน (ไตรมาส 2)	4.84%
	สจก-7.2 (ขป24.2) ร้อยละของอัตราการเบิกจ่ายงบประมาณรายจ่ายลงทุน (ไตรมาส 4)	14.52%
สจก-8. บุคลากรมีสมรรถนะและขวัญกำลังใจในการทำงาน	สจก-8.1 (ขป26) ร้อยละเฉลี่ยของข้าราชการที่ผ่านการประเมินสมรรถนะในระดับที่องค์กรคาดหวัง	1.61%
	สจก-8.2 (ขป27) ร้อยละของบุคลากรที่พอใจต่อการปฏิบัติงาน	4.84%
สจก-9. องค์กรมีการจัดการความรู้	สจก-9.1 (ขป28) ค่าเฉลี่ยคะแนนการตรวจประเมินการจัดการความรู้ (KMA)	4.84%
สจก-10. ระบบฐานข้อมูลและเทคโนโลยีสารสนเทศที่เหมาะสม	สจก-10.1 (ขป29.2) คุณภาพเว็บไซต์ของสำนัก/กอง	4.84%
	สจก-10.2 (ขป29.1) ร้อยละของการบันทึกข้อมูลในระบบติดตามออนไลน์	4.84%
	สจก-10.3 การพัฒนาระบบ GIS ด้านการจัดรูปที่ดิน	1.60%
รวม		100.00%

ตัวชี้วัด น้ำหนัก และเกณฑ์การให้คะแนนของสำนักงานจัดรูปที่ดินกลาง

ตัวชี้วัด	น้ำหนัก	เกณฑ์การให้คะแนน				
		ระดับ คะแนน 1	ระดับ คะแนน 2	ระดับ คะแนน 3	ระดับ คะแนน 4	ระดับ คะแนน 5
สจก-1.1 (ขป11.5) ร้อยละของงานก่อสร้างงานจัดรูปที่ดินตามแผนงาน (14,665 ไร่)	14.52%	50	75	100	100 (เสร็จก่อน 15 ก.ย.57)	100 (เสร็จก่อน 1 ก.ย.57)
สจก-1.2 (ขป11.6) ร้อยละของงานก่อสร้างงานคันคูน้ำตามแผนงาน (78,683 ไร่)	14.52%	50	75	100	100 (เสร็จก่อน 15 ก.ย.57)	100 (เสร็จก่อน 1 ก.ย.57)
สจก-2.1 ร้อยละความพึงพอใจของผู้รับบริการ	4.84%	65	70	75	80	85
สจก-3.1 ร้อยละความสำเร็จในการจัดซื้อจัดจ้างของการก่อสร้างงานจัดรูปที่ดินและคันคูน้ำ (93,348 ไร่)	1.61%	74,678 ไร่ (ร้อยละ 80 ของพื้นที่)	79,346 ไร่ (ร้อยละ 85 ของพื้นที่)	84,013 ไร่ (ร้อยละ 90 ของพื้นที่)	88,681 ไร่ (ร้อยละ 95 ของพื้นที่)	93,348 ไร่ (ร้อยละ 100 ของพื้นที่)
สจก-4.1 ร้อยละของงานจ้างที่ปรึกษาออกแบบที่แล้วเสร็จตามแผน	1.61%	74	79	84	89	94
สจก-4.2 ร้อยละของจำนวนพื้นที่ที่สามารถดำเนินการส่งเรื่องให้กับกระทรวงฯ เพื่อออกประกาศกำหนดท้องที่ที่จะสำรวจเป็นเขตโครงการจัดรูปที่ดิน (มาตรา 25) ให้แล้วเสร็จตามแผนงาน	1.61%	80	85	90	95	100 (1 โครงการ)
สจก-5.1 ร้อยละของจำนวนครั้งที่ดำเนินการจัดมวลชนสัมพันธ์ในระยะก่อน ระหว่าง และหลังการก่อสร้าง	14.52%	80	85	90	95	100 (258 ครั้ง)
สจก-6.1 (ขป21) ร้อยละของการจัดทำโครงการศึกษาวิจัยและพัฒนาที่แล้วเสร็จตามแผน	4.84%	50	75	100	100 (เสร็จก่อน 15 ก.ย.57)	100 (เสร็จก่อน 1 ก.ย.57)
สจก-7.1 (ขป24.1) ร้อยละของอัตราการเบิกจ่ายงบประมาณรายจ่ายลงทุน งบประมาณ 585,498,700 บาท (ไตรมาส 2)	4.84%	21	23	25	27	29
สจก-7.2 (ขป24.2) ร้อยละของอัตราการเบิกจ่ายงบประมาณรายจ่ายลงทุน งบประมาณ 585,498,700 บาท (ไตรมาส 4)	14.52%	74	76	78	80	82
สจก-8.1 (ขป26) ร้อยละเฉลี่ยของข้าราชการที่ผ่านการประเมินสมรรถนะในระดับที่องค์กรคาดหวัง	1.61%	60	65	70	75	80
สจก-8.2 (ขป27) ร้อยละของบุคลากรที่พอใจต่อการปฏิบัติงาน	4.84%	65	70	75	80	85

ตัวชี้วัด	น้ำหนัก	เกณฑ์การให้คะแนน				
		ระดับ คะแนน 1	ระดับ คะแนน 2	ระดับ คะแนน 3	ระดับ คะแนน 4	ระดับ คะแนน 5
สจก-9.1 (ขป28) ค่าเฉลี่ยคะแนนการตรวจประเมินการจัดการความรู้ (KMA)	4.84%	1.00 – 1.50	1.51-2.00	2.01-2.50	2.51-3.00	3.01-5.00
สจก-10.1 (ขป29.2) คุณภาพเว็บไซต์ของสำนัก/กอง	4.84%	1	2	3	4	5
สจก-10.2 (ขป29.1) ร้อยละของการบันทึกข้อมูลในระบบติดตามออนไลน์	4.84%	80	85	90	95	100
สจก-10.3 การพัฒนาระบบ GIS ด้านการจัดรูปที่ดิน	1.60%	1	2	3	4	5 (2 จังหวัด คือ พระนครศรี อยุธยา และ สกลนคร)
รวม	100.00%					

รายละเอียดตัวชี้วัด

ตัวชี้วัด สจก-1.1 (ซป11.5) : ร้อยละของงานก่อสร้างงานจัดรูปที่ดินตามแผนงาน

<p>ความหมายของตัวชี้วัด</p>	<ul style="list-style-type: none"> ■ จำนวนพื้นที่ที่ได้รับการก่อสร้างงานจัดรูปที่ดิน หมายถึง พื้นที่ที่ได้ดำเนินการก่อสร้างงานจัดรูปที่ดินแล้วตามที่ได้รับอนุมัติในงบประมาณ ■ พื้นที่ที่ได้ดำเนินการก่อสร้างงานจัดรูปที่ดินแล้วหมายถึง พื้นที่ที่ได้รับการก่อสร้างงานจัดรูปที่ดินตามรายงานที่ผู้รับจ้างหรือผู้ควบคุมงานรายงานผลการดำเนินงานถึงคณะกรรมการตรวจการจ้างหรือคณะกรรมการตรวจการปฏิบัติงานดำเนินการเอง ■ ไม่นับกรณีเกิดเหตุภัยธรรมชาติที่สำนักไม่สามารถควบคุมได้ ■ ไม่นับกรณีที่เกษตรกรเปลี่ยนใจไม่เข้าร่วมโครงการฯ ■ ถ่วงน้ำหนักทุกโครงการตามวงเงินที่ได้รับจัดสรรงบประมาณ (ใช้ทศนิยม 4 หลัก) <p>เงื่อนไข ปริมาณความยาวเป็นเมตรของงานทั้งหมดให้หมายถึงความยาวเป็นเมตรที่ได้ปรับแก้ตามสภาพภูมิประเทศ</p>
<p>เป้าประสงค์</p>	<p>สจก.-1 มีงานจัดรูปที่ดินและคันคูน้ำในพื้นที่ชลประทานเพื่อการใช้น้ำอย่างมีประสิทธิภาพ</p>
<p>สูตรในการคำนวณ</p>	<p>ผลงาน = (ปริมาณความยาวเป็นเมตรของงานที่ทำได้ ÷ ปริมาณความยาวเป็นเมตรของงานทั้งหมด) × 100</p> <p>คะแนน = ∑ (ค่าคะแนนที่ได้แต่ละโครงการ × น้ำหนักแต่ละโครงการ)</p>
<p>หน่วยวัด</p>	<p>ร้อยละ</p>
<p>ความถี่ในการเก็บข้อมูลและรายงาน</p>	<p>ราย 6 เดือน</p>
<p>แหล่งข้อมูล/วิธีการเก็บข้อมูล</p>	<p>สำนักงานจัดรูปที่ดินจังหวัดรายงานมายังกลุ่มวิศวกรรม เป็นผู้เก็บรวบรวมข้อมูลและสรุปราย 6 เดือน</p>
<p>ผู้จัดเก็บข้อมูล</p>	<p>ผู้อำนวยการกลุ่มวิศวกรรม / หัวหน้าฝ่ายแผนงานและประเมินผล</p>
<p>ผู้ตั้งเป้าหมาย</p>	<p>ผู้อำนวยการสำนักงานจัดรูปที่ดินกลาง</p>
<p>ผู้กำกับดูแลตัวชี้วัด(Owner)</p>	<p>ผู้อำนวยการสำนักงานจัดรูปที่ดินกลาง / ผู้อำนวยการกลุ่มวิศวกรรม / หัวหน้าสำนักงานจัดรูปที่ดินจังหวัด</p>

ข้อมูลพื้นฐาน	ปีงบประมาณ 2554	ปีงบประมาณ 2555	ปีงบประมาณ 2556
ผู้อำนวยการสำนักงานจัดรูปที่ดิน กลาง / ผู้อำนวยการกลุ่ม วิศวกรรม (ตัวชี้วัดรวม)	แผน 23,945 ไร่ ผล 22,990 ไร่ คิดเป็น 96.01 %	แผน 10,682 ไร่ ผล 1,269 ไร่ คิดเป็น 11.88 %	แผน 20,937 ไร่ ผล 11,809 ไร่ คิดเป็น 56.40 %
หัวหน้าสำนักงานจัดรูปที่ดิน จังหวัด (แยกรายจังหวัด)	<ol style="list-style-type: none"> พื้นที่ตำบลเมืองเพีย อำเภอกุดจับ จังหวัดอุดรธานี เนื้อที่ 3,810 ไร่ พื้นที่ตำบลรางสาส์ อำเภอน้ำขุ่น จังหวัดกาฬสินธุ์ เนื้อที่ 1,500 ไร่ พื้นที่ตำบลโคกสำราญ อำเภอบ้านแฮด จังหวัดขอนแก่น เนื้อที่ 4,500 ไร่ พื้นที่ตำบลพระธาตุบังพวน อำเภอเมือง จังหวัดหนองคาย เนื้อที่ 1,400 ไร่ พื้นที่ตำบลเขื่อนตำบลยางท่าแจ้ง อำเภอโกสุมพิสัย จังหวัดมหาสารคาม เนื้อที่ 1,610 ไร่ พื้นที่ตำบลยางน้อย อำเภอโกสุมพิสัย จังหวัดมหาสารคาม (ส่วนที่ 2) เนื้อที่ 1,800 ไร่ พื้นที่ตำบลยางน้อย อำเภอโกสุมพิสัย จังหวัดมหาสารคาม (ส่วนที่ 3) เนื้อที่ 1,670 ไร่ พื้นที่ตำบลเมืองเพีย อำเภอกุดจับ จังหวัดอุดรธานี (ส่วนที่ 5) เนื้อที่ 1,710 ไร่ พื้นที่ตำบลเขื่อนตำบลยางท่าแจ้ง 	<ol style="list-style-type: none"> พื้นที่ตำบลเชียงเครือ อำเภอเมือง จังหวัดสกลนคร เนื้อที่ 2,059 ไร่ พื้นที่ตำบลท่าแกม, ในเมือง, วัดโบสถ์ อำเภอวัดโบสถ์ จังหวัดพิษณุโลก (ส่วนที่ 2,3) เนื้อที่ 1,533 ไร่ พื้นที่ตำบลทับยายเชียง อำเภอพรหมพิราม, ตำบลวัดโบสถ์ อำเภอวัดโบสถ์ จังหวัดพิษณุโลก (ส่วนที่ 5) เนื้อที่ 3,230 ไร่ พื้นที่ตำบลท้อแท้, วัดโบสถ์ อำเภอวัดโบสถ์ จังหวัดพิษณุโลก (ส่วนที่ 6) เนื้อที่ 3,860 ไร่ 	<ol style="list-style-type: none"> พื้นที่ตำบลท้อแท้, ตำบลวัดโบสถ์ อำเภอวัดโบสถ์ จังหวัดพิษณุโลก เนื้อที่ 2,342 ไร่ (ส่วนที่ 7) พื้นที่ตำบลท้อแท้, ตำบลวัดโบสถ์ อำเภอวัดโบสถ์ จังหวัดพิษณุโลก เนื้อที่ 1,530 ไร่ (ส่วนที่ 8) พื้นที่ตำบลท้อแท้, ตำบลวัดโบสถ์ อำเภอวัดโบสถ์ จังหวัดพิษณุโลก เนื้อที่ 2,640 ไร่ (ส่วนที่ 9) พื้นที่ตำบลกระเสียว อำเภอสามชุก จังหวัดสุพรรณบุรี เนื้อที่ 2,250 ไร่ (ส่วนที่ 3) พื้นที่ตำบลกระเสียว อำเภอสามชุก จังหวัดสุพรรณบุรี เนื้อที่ 1,685 ไร่ (ส่วนที่ 4) พื้นที่ตำบลยางน้อย อำเภอโกสุมพิสัย จังหวัดมหาสารคาม เนื้อที่ 2,720 ไร่ (ส่วนที่ 4) พื้นที่ตำบลยางน้อย อำเภอโกสุมพิสัย จังหวัดมหาสารคาม เนื้อที่ 2,740 ไร่ (ส่วนที่ 5) พื้นที่ตำบลแห่ใต้, ตำบลยางน้อย อำเภอโกสุมพิสัย จังหวัดมหาสารคาม เนื้อที่ 2,140 ไร่ (ส่วนที่ 4) พื้นที่ตำบลเชียงเครือ อำเภอเมือง จังหวัดสกลนคร เนื้อที่ 2,000 ไร่ พื้นที่ตำบลดงลิง อำเภอกมลาไสย จังหวัดกาฬสินธุ์ เนื้อที่ 890 ไร่

	ตำบลหัวขวาง ตำบลยาง น้อย อำเภอโกสุมพิสัย จังหวัดมหาสารคาม เนื้อที่ 5,945 ไร่				
เป้าหมาย (ปีงบประมาณ 2557)	ระดับคะแนน 1	ระดับคะแนน 2	ระดับคะแนน 3	ระดับคะแนน 4	ระดับคะแนน 5
ผู้อำนวยการสำนักงานจัดรูปที่ดิน กลาง / ผู้อำนวยการกลุ่ม วิศวกรรม (ตัวชี้วัดร่วม)	50	75	100	100 (เสร็จก่อน 15 ก.ย.57)	100 (เสร็จก่อน 1 ก.ย.57)
หัวหน้าสำนักงานจัดรูปที่ดิน จังหวัด (แยกรายจังหวัด)				<p><u>พื้นที่ทั้งหมด 14,665 ไร่</u> ดังนี้</p> <ol style="list-style-type: none"> 1. พื้นที่ตำบลโพธิ์ อำเภอมือง จังหวัดศรีสะเกษ เนื้อที่ 1,220 ไร่ 2. พื้นที่ตำบลเชียงเครือ อำเภอมือง จังหวัดสกลนคร เนื้อที่ 4,850 ไร่ (ส่วนที่ 2) 3. พื้นที่ตำบลแห่ใต้,ตำบลยางน้อย อำเภอโกสุมพิสัย จังหวัดมหาสารคาม เนื้อที่ 1,300 ไร่ (ส่วนที่ 13) 4. พื้นที่ตำบลหัวขวาง อำเภอโกสุมพิสัย จังหวัดมหาสารคาม เนื้อที่ 1,600 ไร่ (ส่วนที่ 1) 5. พื้นที่ตำบลหัวขวาง,ตำบลยางน้อย อำเภอโกสุมพิสัย จังหวัดมหาสารคาม เนื้อที่ 2,175 ไร่ (ส่วนที่ 3) 6. พื้นที่ตำบลหัวขวาง,ตำบลยางน้อย อำเภอโกสุมพิสัย จังหวัดมหาสารคาม เนื้อที่ 1,180 ไร่ (ส่วนที่ 4) 7. พื้นที่ตำบลไฮหย่อง อำเภอพังโคน จังหวัดสกลนคร เนื้อที่ 2,340 ไร่ 	

ตัวชี้วัด สจก-1.2 (ขป11.6) : ร้อยละของงานก่อสร้างงานคันคูน้ำตามแผนงาน

ความหมายของตัวชี้วัด	<ul style="list-style-type: none"> ■ จำนวนพื้นที่ที่ได้รับการก่อสร้างงานคันคูน้ำ หมายถึง พื้นที่ที่ได้ดำเนินการก่อสร้างงานคันคูน้ำแล้วตามที่ได้รับอนุมัติในงบประมาณ ■ พื้นที่ที่ได้ดำเนินการก่อสร้างงานคันคูน้ำแล้วหมายถึง พื้นที่ที่ได้รับการก่อสร้างงานคันคูน้ำตามรายงานที่ผู้รับจ้างหรือผู้ควบคุมงานรายงานผลการดำเนินงานถึงคณะกรรมการตรวจการจ้างหรือคณะกรรมการตรวจการปฏิบัติงานดำเนินการเอง ■ ไม่นับกรณีเกิดเหตุภัยธรรมชาติที่สำนักไม่สามารถควบคุมได้ ■ ไม่นับกรณีที่เกษตรกรเปลี่ยนใจไม่เข้าร่วมโครงการฯ ■ ถ่วงน้ำหนักทุกโครงการตามวงเงินที่ได้รับจัดสรรงบประมาณ (ใช้ทศนิยม 4 หลัก) <p>เงื่อนไข ปริมาณความยาวเป็นเมตรของงานทั้งหมดให้หมายถึงความยาวเป็นเมตรที่ได้ปรับแก้ตามสภาพภูมิประเทศ</p>		
เป้าประสงค์	สจก.-1 มีงานจัดรูปที่ดินและคันคูน้ำในพื้นที่ชลประทานเพื่อการใช้งานน้ำอย่างมีประสิทธิภาพ		
สูตรในการคำนวณ	<p>ผลงาน = (ปริมาณความยาวเป็นเมตรของงานที่ทำได้ ÷ ปริมาณความยาวเป็นเมตรของงานทั้งหมด) × 100</p> <p>คะแนน = ∑ (ค่าคะแนนที่ได้แต่ละโครงการ × น้ำหนักแต่ละโครงการ)</p>		
หน่วยวัด	ร้อยละ		
ความถี่ในการเก็บข้อมูลและรายงาน	ราย 6 เดือน		
แหล่งข้อมูล/วิธีการเก็บข้อมูล	โครงการปฏิบัติการคันคูน้ำรายงานมายังกลุ่มวิศวกรรม เป็นผู้เก็บรวบรวมข้อมูลและสรุปราย 6 เดือน		
ผู้จัดเก็บข้อมูล	ผู้อำนวยการกลุ่มวิศวกรรม / หัวหน้าฝ่ายแผนงานและประเมินผล		
ผู้ตั้งเป้าหมาย	ผู้อำนวยการสำนักงานจัดรูปที่ดินกลาง		
ผู้กำกับดูแลตัวชี้วัด(Owner)	ผู้อำนวยการสำนักงานจัดรูปที่ดินกลาง / ผู้อำนวยการกลุ่มวิศวกรรม / ผู้อำนวยการโครงการปฏิบัติการคันคูน้ำ		
ข้อมูลพื้นฐาน	ปีงบประมาณ 2554	ปีงบประมาณ 2555	ปีงบประมาณ 2556
ผู้อำนวยการสำนักงานจัดรูปที่ดินกลาง / ผู้อำนวยการโครงการปฏิบัติการคันคูน้ำ(ตัวชี้วัดร่วม)	แผน 101,224 ไร่ ผล 84,504 ไร่ คิดเป็น 83.48 %	แผน 72,664 ไร่ ผล 54,046 ไร่ คิดเป็น 74.38 %	แผน 133,395 ไร่ ผล 133,154 ไร่ คิดเป็น 99.82 %
ผู้อำนวยการโครงการปฏิบัติการคันคูน้ำ (แยกรายผคน.)	โครงการปฏิบัติงานคันคูน้ำที่ 1 1. จังหวัดเชียงใหม่ ตำบลแม่แฝก อำเภอสันทราย	โครงการปฏิบัติการคันคูน้ำที่ 1 1. จังหวัดเชียงใหม่ ตำบลแม่ทะลบ, ศรีดงเย็น, ไชยปราการ อำเภอไชยปราการ	โครงการปฏิบัติการคันคูน้ำที่ 1 1.จังหวัดเชียงใหม่ ตำบลแม่ทะลบ อำเภอไชยปราการ เนื้อที่ 3,779 ไร่ 2.จังหวัดเชียงใหม่ ตำบลแม่ฮ้อย

	<p>พื้นที่ประมาณ 1,000 ไร่</p> <p>2. จังหวัดลำพูน ตำบลบ้านเรื่อน, ท่าดุ่ม, ปากบ่อง, วังผาง อำเภอ ป่าซาง พื้นที่ประมาณ 5,000 ไร่ <u>รวม 6,000 ไร่</u></p> <p>โครงการปฏิบัติงานคณุน้ำที่ 2</p> <p>1. จังหวัดพะเยา ตำบลร่มเย็น อำเภอ เชียงคำ พื้นที่ประมาณ 1,600 ไร่</p> <p>2. จังหวัดเชียงราย ตำบลแม่สรวย อำเภอแม่สรวย พื้นที่ประมาณ 1,100 ไร่</p> <p>3. จังหวัดน่าน ตำบลตีมตอง, ไชยสถาน อำเภอเมือง พื้นที่ประมาณ 3,000 ไร่ <u>รวม 5,700 ไร่</u></p> <p>โครงการปฏิบัติงานคณุน้ำที่ 3</p> <p>1. จังหวัดอุดรดิษฐ์ ตำบลบ้านหม้อ อำเภอพิชัย พื้นที่ประมาณ 2,200 ไร่ <u>รวม 2,200 ไร่</u></p> <p>โครงการปฏิบัติงานคณุน้ำที่ 4</p> <p>1. จังหวัดสุโขทัย ตำบลไทยชนะศึก อำเภอทุ่งเสลี่ยม พื้นที่ประมาณ 1,719 ไร่</p> <p>2. จังหวัดสุโขทัย ตำบลทุ่งเสลี่ยม อำเภอทุ่งเสลี่ยม พื้นที่ประมาณ 1,650 ไร่</p> <p>3. จังหวัดกำแพงเพชร ตำบลมหาชัย อำเภอไทร งาม ตำบลจันทิมา อำเภอ</p>	<p>พื้นที่ 3,000 ไร่ <u>รวม 3,000 ไร่</u></p> <p>โครงการปฏิบัติการคณุน้ำที่ 2</p> <p>1. จังหวัดเชียงราย ตำบลแม่ สรวย อำเภอแม่สรวย พื้นที่ 700 ไร่</p> <p>จังหวัดน่าน ตำบลศิลาเพชร อำเภอปัว พื้นที่ 1,100 ไร่</p> <p>2. จังหวัดลำปาง ตำบลเมือง ยาว อำเภอห้างฉัตร พื้นที่ 1,600 ไร่ <u>รวม 3,400 ไร่</u></p> <p>โครงการปฏิบัติการคณุน้ำที่ 3</p> <p>1. จังหวัดอุดรดิษฐ์ ตำบล บ้านหม้อ อำเภอพิชัย พื้นที่ 2,100 ไร่ <u>รวม 2,100 ไร่</u></p> <p>โครงการปฏิบัติการคณุน้ำที่ 4</p> <p>1. จังหวัดแพร่ ตำบลเตาปูน ,บ้านกลาง อำเภอสอง พื้นที่ 2,147 ไร่</p> <p>2. จังหวัดสุโขทัย ตำบลไทย ชนะศึก,บ้านใหม่ชัยมงคล ,เขาแก้วศรีสมบูรณ์ อำเภอ ทุ่งเสลี่ยม พื้นที่ 2,930 ไร่ <u>รวม 5,077 ไร่</u></p> <p>โครงการปฏิบัติการคณุน้ำที่ 5</p> <p>1. จังหวัดสกลนคร ตำบล ตองโขบ อำเภอโคกศรี สุพรรณ พื้นที่ 1,800 ไร่ <u>รวม 1,800 ไร่</u></p> <p>โครงการปฏิบัติการคณุน้ำที่ 6</p> <p>1. จังหวัดกาฬสินธุ์ ตำบลลำ พาน อำเภอเมือง พื้นที่ 2,352 ไร่</p> <p>2. จังหวัดกาฬสินธุ์ ตำบลคำ หม้อดแก้ว อำเภอ ห้วย เม็ก พื้นที่ 1,800 ไร่</p>	<p>อำเภอแม่เอย เนื้อที่ 2,010 ไร่</p> <p>3.จังหวัดเชียงใหม่ ตำบลสันโอง อำเภอแมริม เนื้อที่ 2,291 ไร่</p> <p>4.จังหวัดเชียงใหม่ ตำบลบ้านหวง อำเภอจอมทอง เนื้อที่ 1,759 ไร่ <u>รวม 9,839 ไร่</u></p> <p>โครงการปฏิบัติการคณุน้ำที่ 2</p> <p>1.จังหวัดลำปาง ตำบลเมืองยาว อำเภอห้างฉัตร เนื้อที่ 3,200 ไร่</p> <p>2.จังหวัดน่าน ตำบลศิลาเพชร อำเภอปัว เนื้อที่ 1,200 ไร่</p> <p>3.จังหวัดลำปาง ตำบลบ้านบอม อำเภอแม่ทะ เนื้อที่ 2,440 ไร่</p> <p>4.จังหวัดลำปาง ตำบลแม่สัน,เมือง ยาว อำเภอห้างฉัตร เนื้อที่ 1,457 ไร่ <u>รวม 8,297 ไร่</u></p> <p>โครงการปฏิบัติการคณุน้ำที่ 3</p> <p>1.จังหวัดอุดรดิษฐ์ ตำบลบ้านหม้อ อำเภอพิชัย เนื้อที่ 1,900 ไร่ <u>รวม 1,900 ไร่</u></p> <p>โครงการปฏิบัติการคณุน้ำที่ 4</p> <p>1.จังหวัดแพร่ ตำบลเตาปูน อำเภอ สอง เนื้อที่ 2,500 ไร่</p> <p>2.จังหวัดสุโขทัย/ลำปาง ตำบลเวียง มอก อำเภอทุ่งเสลี่ยม/เถิน เนื้อที่ 1,800 ไร่</p> <p>3.จังหวัดสุโขทัย ตำบลบ้านแก่ง อำเภอศรีสัชชนาลัย เนื้อที่ 3,828 ไร่ <u>รวม 8,128 ไร่</u></p> <p>โครงการปฏิบัติการคณุน้ำที่ 5</p> <p>1.จังหวัดสกลนคร ตำบลขมิ้น อำเภอ เมือง เนื้อที่ 4,641 ไร่</p> <p>2.จังหวัดสกลนคร ตำบลไร่ อำเภอ พรรณานิคม เนื้อที่ 3,200 ไร่</p> <p>3.จังหวัดสกลนคร ตำบลลงเหนือ อำเภอสว่างแดนดิน เนื้อที่ 3,324 ไร่</p> <p>4.จังหวัดสกลนคร ตำบลสร้างค้อ อำเภอภูพาน เนื้อที่ 1,737 ไร่</p>
--	---	--	---

<p>มหาชัย พื้นที่ประมาณ 3,066 ไร่</p> <p><u>รวม 6,435 ไร่</u></p> <p>โครงการปฏิบัติงานคั้นน้ำที่ 5</p> <p>1. จังหวัดสกลนคร ตำบลม่วง อำเภอบ้านม่วง พื้นที่ประมาณ 1,204 ไร่</p> <p>2. จังหวัดสกลนคร ตำบลม่วง อำเภอบ้านม่วง พื้นที่ประมาณ 2,000 ไร่</p> <p>3. จังหวัดสกลนคร ตำบลม่วง อำเภอบ้านม่วง พื้นที่ประมาณ 1,800 ไร่</p> <p>4. จังหวัดหนองคาย ตำบลโซ่ อำเภอโซ่พิสัย พื้นที่ประมาณ 1,500 ไร่</p> <p><u>รวม 6,504 ไร่</u></p> <p>โครงการปฏิบัติงานคั้นน้ำที่ 6</p> <p>1. จังหวัดมหาสารคาม ตำบลเขวาสินรินทร์ อำเภอเมือง พื้นที่ประมาณ 813 ไร่</p> <p>2. จังหวัดกาฬสินธุ์ ตำบลนาคู อำเภอนาคู พื้นที่ประมาณ 1,879 ไร่</p> <p>3. จังหวัดขอนแก่น ตำบลดอนหัน อำเภอเมือง พื้นที่ประมาณ 1,507 ไร่</p> <p>4. จังหวัดชัยภูมิ ตำบลบ้านชวน อำเภอบำเหน็จณรงค์ พื้นที่ประมาณ 1,900 ไร่</p> <p><u>รวม 6,099 ไร่</u></p> <p>โครงการปฏิบัติงานคั้นน้ำที่ 7</p> <p>1. จังหวัดอุบลราชธานี ตำบลโนนกลาง อำเภอพิบูลมังสาหาร พื้นที่ประมาณ 5,069 ไร่</p>	<p>3. จังหวัดขอนแก่น ตำบลวังชัย, น้ำพอง อำเภอ น้ำพอง พื้นที่ 2,500 ไร่</p> <p><u>รวม 6,652 ไร่</u></p> <p>โครงการปฏิบัติการคั้นน้ำที่ 7</p> <p>1. จังหวัดอุบลราชธานี ตำบลโคมประดิษฐ์ อำเภอ น้ำยืน พื้นที่ 4,000 ไร่</p> <p>2. จังหวัดยโสธร ตำบล หัวเมือง อำเภอมหาชนะชัย พื้นที่ 1,700 ไร่</p> <p><u>รวม 5,700 ไร่</u></p> <p>โครงการปฏิบัติการคั้นน้ำที่ 8</p> <p>1. จังหวัดนครราชสีมา ตำบลหนองหลัก อำเภอชุมพวง พื้นที่ 1,825 ไร่</p> <p>2. จังหวัดนครราชสีมา ตำบลทุ่งอรุณ อำเภอโชคชัย พื้นที่ 3,400 ไร่</p> <p><u>รวม 5,225 ไร่</u></p> <p>โครงการปฏิบัติการคั้นน้ำที่ 9</p> <p>1. จังหวัดสระแก้ว ตำบลตาพระยา อำเภอตาพระยา พื้นที่ 3,500 ไร่</p> <p>2. จังหวัดฉะเชิงเทรา ตำบลท่าตะเียบ อำเภอท่าตะเียบ พื้นที่ 1,000 ไร่</p> <p><u>รวม 4,500 ไร่</u></p> <p>โครงการปฏิบัติการคั้นน้ำที่ 10</p> <p>1. จังหวัดลพบุรี ตำบลหนองบัว อำเภอพัฒนานิคม พื้นที่ 8,000 ไร่</p> <p>2. จังหวัดลพบุรี ตำบลโคกเจริญ อำเภอโคกเจริญ พื้นที่ 4,000 ไร่</p> <p><u>รวม 12,000 ไร่</u></p>	<p>5.จังหวัดสกลนคร ตำบลนาใน อำเภอพรรณานิคม เนื้อที่ 2,403 ไร่</p> <p>6.จังหวัดอุดรธานี ตำบลหนองแวง อำเภอน้ำโสม เนื้อที่ 2,120 ไร่</p> <p><u>รวม 17,425 ไร่</u></p> <p>โครงการปฏิบัติการคั้นน้ำที่ 6</p> <p>1.จังหวัดขอนแก่น ตำบลโคกสี อำเภอเมือง เนื้อที่ 2,000 ไร่</p> <p>2.จังหวัดกาฬสินธุ์ ตำบลลำพาน อำเภอเมือง เนื้อที่ 2,700 ไร่</p> <p>3.จังหวัดขอนแก่น ตำบลท่าพระ อำเภอเมือง เนื้อที่ 1,900 ไร่</p> <p>4.จังหวัดกาฬสินธุ์ ตำบลบ่อแก้ว อำเภอนาคู เนื้อที่ 1,400 ไร่</p> <p>5.จังหวัดมหาสารคาม ตำบลโคกพระ อำเภอกันทรวิชัย เนื้อที่ 1,450 ไร่</p> <p><u>รวม 9,450 ไร่</u></p> <p>โครงการปฏิบัติการคั้นน้ำที่ 7</p> <p>1.จังหวัดมุกดาหาร ตำบลบ้านซ่ง อำเภอคำชะอี เนื้อที่ 1,260 ไร่</p> <p>2.จังหวัดยโสธร ตำบลหัวเมือง อำเภอมหาชนะชัย เนื้อที่ 2,786 ไร่</p> <p>3.จังหวัดนครพนม ตำบลนาแก อำเภอนาแก เนื้อที่ 1,800 ไร่</p> <p>4.จังหวัดนครพนม ตำบลคำพิ อำเภอนาแก เนื้อที่ 2,595 ไร่</p> <p>5.จังหวัดมุกดาหาร ตำบลดงหลวง อำเภอดงหลวง เนื้อที่ 3,865 ไร่</p> <p><u>รวม 12,306 ไร่</u></p> <p>โครงการปฏิบัติการคั้นน้ำที่ 8</p> <p>1.จังหวัดบุรีรัมย์ ตำบลไทยเจริญ อำเภอปะคำ เนื้อที่ 3,143 ไร่</p> <p>2.จังหวัดศรีสะเกษ ตำบลกันทรอม ,ห้วยจันทร์ อำเภอขุนหาญ เนื้อที่ 4,463 ไร่</p> <p><u>รวม 7,606 ไร่</u></p>
--	---	--

<p>2. จังหวัดอุบลราชธานี ตำบล สหธาตุ อำเภอเชียงใน พื้นที่ประมาณ 2,489 ไร่</p> <p>3. จังหวัดอุบลราชธานี ตำบลดอนจิก อำเภอพิบูลมังสาหาร พื้นที่ประมาณ 2,974 ไร่ <u>รวม 10,532 ไร่</u></p> <p>โครงการปฏิบัติงานคั้นน้ำที่ 8</p> <p>1. จังหวัดศรีสะเกษ ตำบลลิ อำเภอลืออำนาจ พื้นที่ประมาณ 932 ไร่</p> <p>2. จังหวัดนครราชสีมา อำเภอโชคชัย พื้นที่ประมาณ 3,992 ไร่ <u>รวม 4,924 ไร่</u></p> <p>โครงการปฏิบัติงานคั้นน้ำที่ 9</p> <p>1. จังหวัดตราด ตำบลหนองเสม็ด อำเภอเมือง พื้นที่ประมาณ 1,500 ไร่</p> <p>2. จังหวัดฉะเชิงเทรา ตำบลท่าตะเียบ อำเภอท่าตะเียบ พื้นที่ประมาณ 3,000 ไร่ <u>รวม 4,500 ไร่</u></p> <p>โครงการปฏิบัติงานคั้นน้ำที่ 10</p> <p>1. จังหวัดสระบุรี ตำบลหัวปลวก อำเภอ เสนาให้ พื้นที่ประมาณ 9,000 ไร่</p> <p>2. จังหวัดลพบุรี ตำบลวังจั่น อำเภอโคก สำโรง ตำบลนิคมชัย อำเภอสระโบสถ์ พื้นที่ประมาณ 10,000 ไร่ <u>รวม 19,000 ไร่</u></p>	<p>โครงการปฏิบัติการคั้นน้ำที่ 12</p> <p>1. จังหวัดชัยนาท ตำบล หนองบึง อำเภอวัดสิงห์ พื้นที่ 3,502 ไร่ <u>รวม 3,502 ไร่</u></p> <p>โครงการปฏิบัติการคั้นน้ำที่ 13</p> <p>1. จังหวัดกาญจนบุรี ตำบล ท่ามะกา,ท่าไม้ อำเภอท่า มะกา พื้นที่ 3,000 ไร่</p> <p>2. จังหวัดนครปฐม ตำบล สระสี่มุม,สระพัฒนา อำเภอ กำแพงแสน พื้นที่ 1,800 ไร่ <u>รวม 4,800 ไร่</u></p> <p>โครงการปฏิบัติการคั้นน้ำที่ 14</p> <p>1. จังหวัดประจวบคีรีขันธ์ ตำบลหาดขาม อำเภอกุยบุรี พื้นที่ 4,000 ไร่ <u>รวม 4,000 ไร่</u></p> <p>โครงการปฏิบัติการคั้นน้ำที่ 15</p> <p>1. จังหวัดนครศรีธรรมราช ตำบลวังอ่าง อำเภอชะอวด พื้นที่ 662 ไร่</p> <p>2. จังหวัดนครศรีธรรมราช ตำบลเทพราช อำเภอสิชล พื้นที่ 1,100 ไร่</p> <p>3. จังหวัดพังงา ตำบลคุระ อำเภอคุระบุรี พื้นที่ 3,217 ไร่ <u>รวม 4,979 ไร่</u></p> <p>โครงการปฏิบัติการคั้นน้ำที่ 16</p> <p>1. จังหวัดสงขลา ตำบลควน ไส อำเภอควนเนียง พื้นที่ 2,500ไร่</p> <p>2. จังหวัดพัทลุง ตำบลท่า มิหรำ,ตำนาน อำเภอเมือง พื้นที่ 2,000 ไร่ <u>รวม 4,500 ไร่</u></p>	<p>โครงการปฏิบัติการคั้นน้ำที่ 9</p> <p>1.จังหวัดฉะเชิงเทรา ตำบลท่า ตะเียบ อำเภอท่าตะเียบ เนื้อที่ 2,500 ไร่</p> <p>2.จังหวัดฉะเชิงเทรา ตำบลเมืองใหม่ อำเภอราชสาสน์ เนื้อที่ 1,250 ไร่</p> <p>3.จังหวัดระยอง ตำบลบ้านแลง อำเภอเมือง เนื้อที่ 1,000 ไร่ <u>รวม 4,750 ไร่</u></p> <p>โครงการปฏิบัติการคั้นน้ำที่ 10</p> <p>1.จังหวัดพระนครศรีอยุธยา ตำบล บ้านร่อม อำเภอท่าเรือ เนื้อที่ 8,000 ไร่</p> <p>2.จังหวัดลพบุรี ตำบลพัฒนานิคม อำเภอพัฒนานิคม เนื้อที่ 4,200 ไร่ <u>รวม 12,200 ไร่</u></p> <p>โครงการปฏิบัติการคั้นน้ำที่ 12</p> <p>1.จังหวัดชัยนาท ตำบลมะขามเฒ่า, หนองขุน อำเภอวัดสิงห์ เนื้อที่ 4,300 ไร่</p> <p>2.จังหวัดอุทัยธานี ตำบลเขา กวางทอง อำเภอหนองฉาง เนื้อที่ 818 ไร่ <u>รวม 5,118 ไร่</u></p> <p>โครงการปฏิบัติการคั้นน้ำที่ 13</p> <p>1.จังหวัดกาญจนบุรี/ราชบุรี ตำบล ยางม่วง/กรับใหญ่ อำเภอท่ามะกา/ บ้านโป่ง เนื้อที่ 3,000 ไร่</p> <p>2.จังหวัดกาญจนบุรี ตำบลดอน ชะเอม/สนามแย้ อำเภอท่ามะกา เนื้อที่ 3,000 ไร่</p> <p>3.จังหวัดกาญจนบุรี/ราชบุรี ตำบล ดอนขมิ้น/ท่าผา อำเภอท่ามะกา/ บ้านโป่ง เนื้อที่ 800 ไร่</p> <p>4.จังหวัดสุพรรณบุรี ตำบลบ่อ สุพรรณ อำเภอสองพี่น้อง เนื้อที่ 800 ไร่</p>
--	--	---

<p>โครงการปฏิบัติงานคั้นน้ำที่ 12</p> <p>1. จังหวัดชัยนาท ตำบลหนองบัว อำเภอวัดสิงห์ พื้นที่ประมาณ 4,698 ไร่</p> <p style="text-align: center;">รวม 4,698 ไร่</p> <p>โครงการปฏิบัติงานคั้นน้ำที่ 13</p> <p>1. จังหวัดกาญจนบุรี ตำบลดอนเจดีย์ อำเภอพนมทวน พื้นที่ประมาณ 900 ไร่</p> <p>2. จังหวัดนครปฐม ตำบลกระต๊อบ, ห้วยม่วง, สะพานพัฒนา อำเภอกำแพงแสน พื้นที่ประมาณ 3,417 ไร่</p> <p style="text-align: center;">รวม 4,317 ไร่</p> <p>โครงการปฏิบัติงานคั้นน้ำที่ 14</p> <p>1. จังหวัดประจวบคีรีขันธ์ ตำบลหาดขาม อำเภอกุยบุรี พื้นที่ประมาณ 2,170 ไร่</p> <p>2. จังหวัดประจวบคีรีขันธ์ ตำบลศาลาล้าย อำเภอสามร้อยยอด พื้นที่ประมาณ 1,800 ไร่</p> <p style="text-align: center;">รวม 3,970 ไร่</p> <p>โครงการปฏิบัติงานคั้นน้ำที่ 15</p> <p>1. จังหวัดพังงา ตำบลคุระ อำเภอคุระบุรี พื้นที่ประมาณ 994 ไร่</p> <p>2. จังหวัดสุราษฎร์ธานี ตำบลไชยคราม อำเภอดอนสัก พื้นที่ประมาณ 1,300 ไร่</p> <p>3. จังหวัดนครศรีธรรมราช ตำบลกะทูน อำเภอพิปูน พื้นที่ประมาณ 1,000 ไร่</p> <p>4. จังหวัดนครศรีธรรมราช</p>	<p>โครงการปฏิบัติการคั้นน้ำที่ 17</p> <p>1. จังหวัดปัตตานี ตำบลกระโด,ลูโบะยะยี่ไร อำเภอระยั้ง, มายอ พื้นที่ 1,035 ไร่</p> <p>2. จังหวัดนราธิวาส ตำบลเกาะสะท้อน อำเภอตากใบ พื้นที่ 1,259 ไร่</p> <p style="text-align: center;">รวม 2,294 ไร่</p>	<p style="text-align: right;">รวม 7,600 ไร่</p> <p>โครงการปฏิบัติการคั้นน้ำที่ 14</p> <p>1.จังหวัดประจวบคีรีขันธ์ ตำบลอ่าวน้อย อำเภอเมือง เนื้อที่ 1,643 ไร่</p> <p>2.จังหวัดประจวบคีรีขันธ์ ตำบลอ่าวน้อย อำเภอเมือง เนื้อที่ 4,419 ไร่</p> <p>3.จังหวัดประจวบคีรีขันธ์ ตำบลไร่ใหม่ อำเภอสามร้อยยอด เนื้อที่ 4,000 ไร่</p> <p style="text-align: right;">รวม 10,062 ไร่</p> <p>โครงการปฏิบัติการคั้นน้ำที่ 15</p> <p>1.จังหวัดนครศรีธรรมราช ตำบลเกาะขันธุ์ อำเภอชะอวด เนื้อที่ 1,000 ไร่</p> <p>2.จังหวัดนครศรีธรรมราช ตำบลเทพราช อำเภอสิชล เนื้อที่ 900 ไร่</p> <p>3.จังหวัดนครศรีธรรมราช ตำบลกะทูน อำเภอพิปูน เนื้อที่ 1,180 ไร่</p> <p>4.จังหวัดพังงา ตำบลคุระ อำเภอกุยบุรี เนื้อที่ 734 ไร่</p> <p>5.จังหวัดสุราษฎร์ธานี ตำบลไชยคราม อำเภอดอนสัก เนื้อที่ 1,200 ไร่</p> <p style="text-align: right;">รวม 5,014 ไร่</p> <p>โครงการปฏิบัติการคั้นน้ำที่ 16</p> <p>1.จังหวัดสงขลา ตำบลห้วยลึก,โค่นโส,รัตภูมิ อำเภอควนเนียง เนื้อที่ 2,500 ไร่</p> <p>2.จังหวัดพัทลุง ตำบลท่าแค อำเภอเมือง เนื้อที่ 1,200 ไร่</p> <p>3.จังหวัดสตูล ตำบลควนโพธิ์ อำเภอเมือง เนื้อที่ 1,000 ไร่</p> <p>4.จังหวัดพัทลุง ตำบลทุ่งนารี อำเภอป่าบอน เนื้อที่ 3,000 ไร่</p> <p style="text-align: right;">รวม 7,700 ไร่</p> <p>โครงการปฏิบัติการคั้นน้ำที่ 17</p> <p>1.จังหวัดปัตตานี ตำบลกระหวะ, ลาง,สะก่า อำเภอมายอ เนื้อที่ 2,500 ไร่</p> <p>2.จังหวัดปัตตานี ตำบลป่านัน/เกาะ</p>
---	--	--

	<p>ตำบลเทพราช อำเภอสิชล พื้นที่ประมาณ 2,800 ไร่ <u>รวม 6,094 ไร่</u></p> <p>โครงการปฏิบัติงานคั้นคูน้ำที่ 16</p> <p>1. จังหวัดพัทลุง ตำบลชะรัด, สมหวัง อำเภอกงหรา พื้นที่ประมาณ 1,200 ไร่</p> <p>2. จังหวัดสงขลา ตำบลคอนโสด อำเภอควนเนียง พื้นที่ประมาณ 1,500 ไร่ <u>รวม 2,700 ไร่</u></p> <p>โครงการปฏิบัติงานคั้นคูน้ำที่ 17</p> <p>๑. จังหวัดปัตตานี ตำบลสะก้า, กระจหวะ, ลูโบะยีไร, บาโลย อำเภอมายอ, ยะหริ่ง พื้นที่ประมาณ 2,700 ไร่</p> <p>๒. จังหวัดนราธิวาส ตำบลเกาะสะท้อน อำเภอตากใบ พื้นที่ประมาณ 3,090 ไร่ <u>รวม 5,790 ไร่</u></p>		<p>จัน อำเภอมายอ เนื้อที่ 2,000 ไร่</p> <p>3.จังหวัดนราธิวาส ตำบลเกาะสะท้อน อำเภอตากใบ เนื้อที่ 1,500 ไร่</p> <p><u>รวม 6,000 ไร่</u></p>		
เป้าหมาย (ปีงบประมาณ 2557)	ระดับคะแนน 1	ระดับคะแนน 2	ระดับคะแนน 3	ระดับคะแนน 4	ระดับคะแนน 5
ผู้อำนวยการสำนักงานจัดรูปที่ดินกลาง / ผู้อำนวยการโครงการปฏิบัติการคั้นคูน้ำ(ตัวชี้วัดร่วม)	50	75	100	100 (เสร็จก่อน 15 ก.ย.57)	100 (เสร็จก่อน 1 ก.ย.57)
ผู้อำนวยการโครงการปฏิบัติการคั้นคูน้ำ (แยกรายผคน.)					พื้นที่ทั้งหมด 78,683 ไร่ ดังนี้ โครงการปฏิบัติการคั้นคูน้ำที่ 1 1.จังหวัดเชียงใหม่ ตำบลเมืองงาย อำเภอเชียงดาว เนื้อที่ 2,584 ไร่

			<p>2.จังหวัดลำพูน ตำบลวังฝาง อำเภอป่าซาง เนื้อที่ 1,078 ไร่</p> <p>3.จังหวัดเชียงใหม่ ตำบลสันโป่ง อำเภอแมริ่มเนื้อที่ 776 ไร่</p> <p style="text-align: right;">รวม 4,438 ไร่</p> <p>โครงการปฏิบัติการคณคูน้าที่ 2</p> <p>1.จังหวัดลำปาง ตำบลเมืองยาว อำเภอห้างฉัตร เนื้อที่ 1,500 ไร่</p> <p>2.จังหวัดลำปาง ตำบลแม่สัน,ตำบลแม่ยาว อำเภอห้างฉัตร เนื้อที่ 1,457 ไร่</p> <p>3.จังหวัดลำปาง ตำบลทุ่งงาม อำเภอเสริมงาม เนื้อที่ 690 ไร่</p> <p style="text-align: right;">รวม 3,647 ไร่</p> <p>โครงการปฏิบัติการคณคูน้าที่ 3</p> <p>1.จังหวัดอุดรดิตร ตำบลท่ามะเฟือง อำเภอพิชัย เนื้อที่ 1,780 ไร่</p> <p style="text-align: right;">รวม 1,780 ไร่</p> <p>โครงการปฏิบัติการคณคูน้าที่ 4</p> <p>1.จังหวัดสุโขทัย ตำบลบ้านใหม่ชัยมงคล อำเภอทุ่งเสลี่ยม เนื้อที่ 2,000 ไร่</p> <p>2.จังหวัดสุโขทัย ตำบลบ้านแก่ง อำเภอศรีสขนาลัย เนื้อที่ 2,000 ไร่</p> <p>3.จังหวัดแพร่ ตำบลเตาปูน อำเภอสอง เนื้อที่ 1,800 ไร่</p> <p style="text-align: right;">รวม 5,800 ไร่</p> <p>โครงการปฏิบัติการคณคูน้าที่ 5</p> <p>1.จังหวัดสกลนคร ตำบลเต่างอย อำเภอเต่างอย เนื้อที่ 3,000 ไร่</p> <p>2.จังหวัดสกลนคร ตำบลไร่ อำเภอพรรณนานิคม เนื้อที่ 2,500 ไร่</p> <p>3.จังหวัดสกลนคร ตำบลกุดไผ่ อำเภอกุดบาก เนื้อที่ 3,000 ไร่</p> <p>4.จังหวัดสกลนคร ตำบลพุมวาปี อำเภอส่องดาว เนื้อที่ 890 ไร่</p> <p>5.จังหวัดสกลนคร ตำบลโพธิ์ไพศาล อำเภอกุสุมาลย์ เนื้อที่ 570 ไร่</p> <p>6.จังหวัดสกลนคร ตำบลพังขว้าง อำเภอเมือง เนื้อที่ 1,000 ไร่</p> <p style="text-align: right;">รวม 10,960 ไร่</p>
--	--	--	---

			<p>โครงการปฏิบัติการคั่นคูน้ำที่ 6</p> <p>1.จังหวัดขอนแก่น ตำบลบ้านโนน อำเภอเมือง เนื้อที่ 2,000 ไร่</p> <p>2.จังหวัดกาฬสินธุ์ ตำบลลำพาน อำเภอเมือง เนื้อ ที่ 2,383 ไร่</p> <p>3.จังหวัดมหาสารคาม ตำบลท่าตุม อำเภอเมือง เนื้อที่ 1,011 ไร่</p> <p style="text-align: right;">รวม 5,394 ไร่</p> <p>โครงการปฏิบัติการคั่นคูน้ำที่ 7</p> <p>1.จังหวัดอุบลราชธานี ตำบลบ้านไทย อำเภอ เขื่องใน เนื้อที่ 2,070 ไร่</p> <p>2.จังหวัดยโสธร ตำบลสงยาง อำเภอมหาชนะชัย เนื้อที่ 2,190 ไร่</p> <p>3.จังหวัดยโสธร ตำบลม่วง อำเภอมหาชนะชัย เนื้อที่ 1,010 ไร่</p> <p>4.จังหวัดยโสธร ตำบลคูเมือง อำเภอมหาชนะชัย เนื้อที่ 2,640 ไร่</p> <p style="text-align: right;">รวม 7,910 ไร่</p> <p>โครงการปฏิบัติการคั่นคูน้ำที่ 8</p> <p>1.จังหวัดบุรีรัมย์ ตำบลโคกมะม่วง อำเภอปะคำ เนื้อที่ 2,958 ไร่</p> <p>2.จังหวัดศรีสะเกษ ตำบลโนนสูง อำเภอขุนหาญ เนื้อที่ 2,251 ไร่</p> <p>3.จังหวัดนครราชสีมา ตำบลตะคุ อำเภอปักธงชัย เนื้อที่ 2,234 ไร่</p> <p style="text-align: right;">รวม 7,443 ไร่</p> <p>โครงการปฏิบัติการคั่นคูน้ำที่ 9</p> <p>1.จังหวัดฉะเชิงเทรา ตำบลคู้ายามี่ อำเภอสนาม ชัยเขต เนื้อที่ 1,700 ไร่</p> <p>2.จังหวัดระยอง ตำบลตะพง , ตำบลบ้านแลง อำเภอเมือง เนื้อที่ 1,100 ไร่</p> <p>3.จังหวัดฉะเชิงเทรา ตำบลหนองแหน อำเภอ พนมสารคาม เนื้อที่ 1,900 ไร่</p> <p style="text-align: right;">รวม 4,700 ไร่</p> <p>โครงการปฏิบัติการคั่นคูน้ำที่ 10</p> <p>1.จังหวัดพระนครศรีอยุธยา ตำบลน้ำเต้า อำเภอ บางบาล เนื้อที่ 1,500 ไร่</p> <p>2.จังหวัดลพบุรี ตำบลพัฒนานิคม อำเภอพัฒนา นิคม เนื้อที่ 2,500 ไร่</p>
--	--	--	--

				<p style="text-align: right;"><u>รวม 4,000 ไร่</u></p> <p>โครงการปฏิบัติการคั่นคูน้ำที่ 12</p> <p>1.จังหวัดชัยนาท ตำบลหนองน้อย , ตำบลหนองขุน , ตำบลมะขามเต่า อำเภอวัดสิงห์ เนื้อที่ 2,598 ไร่</p> <p style="text-align: right;"><u>รวม 2,598 ไร่</u></p> <p>โครงการปฏิบัติการคั่นคูน้ำที่ 13</p> <p>1.จังหวัดกาญจนบุรี ตำบลดอนชะเอม , ตำบลยางม่วง อำเภอกำมะงา เนื้อที่ 1,705 ไร่</p> <p>2.จังหวัดกาญจนบุรี /นครปฐม ตำบลดอนชะเอม , ตำบลทุ่งลูกนก อำเภอกำมะงา , อำเภอกำแพงแสน เนื้อที่ 1,500 ไร่</p> <p style="text-align: right;"><u>รวม 3,205 ไร่</u></p> <p>โครงการปฏิบัติการคั่นคูน้ำที่ 14</p> <p>1.จังหวัดประจวบคีรีขันธ์ ตำบลไร่ใหม่ อำเภอสามร้อยยอด เนื้อที่ 2,629 ไร่</p> <p>2.จังหวัดประจวบคีรีขันธ์ ตำบลหนองพลับ อำเภห้วยหิน เนื้อที่ 2,169 ไร่</p> <p style="text-align: right;"><u>รวม 4,798 ไร่</u></p> <p>โครงการปฏิบัติการคั่นคูน้ำที่ 15</p> <p>1.จังหวัดนครศรีธรรมราช ตำบลขอนแก่น อำเภอชะอวด เนื้อที่ 1,300 ไร่</p> <p>2.จังหวัดนครศรีธรรมราช ตำบลเทพราช อำเภอสิชล เนื้อที่ 1,500 ไร่</p> <p>3.จังหวัดนครศรีธรรมราช ตำบลควนกลาง อำเภอพิปูน เนื้อที่ 1,300 ไร่</p> <p>4.จังหวัดพังงา ตำบลคุระ อำเภอคุระบุรี เนื้อที่ 734 ไร่</p> <p style="text-align: right;"><u>รวม 4,100 ไร่</u></p> <p>โครงการปฏิบัติการคั่นคูน้ำที่ 16</p> <p>1.จังหวัดสตูล ตำบลควนโพธิ์ อำเภอเมือง เนื้อที่ 1,000 ไร่</p> <p>2.จังหวัดสงขลา ตำบลบ้านขาว อำเภอระโนด เนื้อที่ 1,500 ไร่</p> <p>3.จังหวัดสงขลา ตำบลควนรู อำเภอรัตภูมิ เนื้อที่ 2,000 ไร่</p> <p style="text-align: right;"><u>รวม 4,500 ไร่</u></p>
--	--	--	--	--

				<p>โครงการปฏิบัติการคณุน้ำที่ 17</p> <p>1.จังหวัดปัตตานี ตำบลสุโษะโยไร อำเภอมายอ เนื้อที่ 730 ไร่</p> <p>2.จังหวัดปัตตานี ตำบลเกาะจัน อำเภอมายอ เนื้อที่ 820 ไร่</p> <p>3.จังหวัดปัตตานี ตำบลตรัง อำเภอมายอ เนื้อที่ 1,060 ไร่</p> <p>4.จังหวัดปัตตานี ตำบลตอหลัง อำเภอยะหริ่ง เนื้อที่ 800 ไร่</p> <p style="text-align: right;">รวม 3,410 ไร่</p>
--	--	--	--	---

ตัวชี้วัด สจก-2.1 : ร้อยละความพึงพอใจของผู้รับบริการ

ความหมายของตัวชี้วัด	<ul style="list-style-type: none"> การสำรวจความพึงพอใจของเกษตรกรในด้านการให้บริการของสำนักงานจัดรูปที่ดินจังหวัด 		
เป้าประสงค์	สจก-2. เกษตรกรได้รับความพึงพอใจในด้านการให้บริการของสำนักงานจัดรูปที่ดินจังหวัด		
สูตรในการคำนวณ	(ผลรวมคะแนนความพึงพอใจของผู้ตอบแบบสอบถาม ÷ จำนวนผู้ตอบแบบสอบถามทั้งหมด)		
หน่วยวัด	ร้อยละ		
ความถี่ในการเก็บข้อมูลและรายงาน	ราย 3 เดือน		
แหล่งข้อมูล/วิธีการเก็บข้อมูล	สำนักงานจัดรูปที่ดินจังหวัดรายงานมายังฝ่ายแผนงานและประเมินผล เป็นผู้เก็บรวบรวมข้อมูลและสรุปราย 3 เดือน ตามแบบฟอร์มที่กำหนด		
ผู้จัดเก็บข้อมูล	หัวหน้าฝ่ายแผนงานและประเมินผล		
ผู้ตั้งเป้าหมาย	ผู้อำนวยการสำนักงานจัดรูปที่ดินกลาง		
ผู้กำกับดูแลตัวชี้วัด(Owner)	ผู้อำนวยการสำนักงานจัดรูปที่ดินกลาง / หัวหน้าสำนักงานจัดรูปที่ดินจังหวัด		
ข้อมูลพื้นฐาน	ปีงบประมาณ 2554	ปีงบประมาณ 2555	ปีงบประมาณ 2556
ผู้อำนวยการสำนักงานจัดรูปที่ดินกลาง	91.89	92.14	89.38
หัวหน้าสำนักงานจัดรูปที่ดินจังหวัด (แยกรายจังหวัด)	1. สจจ. พิจิตร (84.50) 2. สจจ. สิงห์บุรี (96.88) 3. สจจ. เพชรบุรี (90.00) 4. สจจ. กาญจนบุรี (92.00) 5. สจจ. ขอนแก่น (NA) 6. สจจ. ออยุธยา (91.66) 7. สจจ. ลพบุรี (80.00) 8. สจจ. สุรินทร์ (NA) 9. สจจ. ราชบุรี (89.75) 10. สจจ. สุพรรณบุรี (78.00) 11. สจจ. นครสวรรค์ (100.00) 12. สจจ. ชัยนาท (98.00) 13. สจจ. พิษณุโลก (NA)	1. สจจ. พิจิตร (98.00) 2. สจจ. สิงห์บุรี (95.26) 3. สจจ. เพชรบุรี (86.00) 4. สจจ. กาญจนบุรี (99.00) 5. สจจ. ขอนแก่น (100.00) 6. สจจ. ออยุธยา (91.66) 7. สจจ. ลพบุรี (90.00) 8. สจจ. สุรินทร์ (98.00) 9. สจจ. ราชบุรี (96.56) 10. สจจ. สุพรรณบุรี (93.10) 11. สจจ. นครสวรรค์ (95.00) 12. สจจ. ชัยนาท (98.00) 13. สจจ. พิษณุโลก (87.00) 14. สจจ. อ่างทอง (88.92) 15. สจจ. บุรีรัมย์ (96.00)	1. สจจ. พิจิตร (90.00) 2. สจจ. สิงห์บุรี (88.18) 3. สจจ. เพชรบุรี (92.00) 4. สจจ. กาญจนบุรี (92.50) 5. สจจ. ขอนแก่น (89.00) 6. สจจ. ออยุธยา (80.00) 7. สจจ. ลพบุรี (80.00) 8. สจจ. สุรินทร์ (95.00) 9. สจจ. ราชบุรี (91.66) 10. สจจ. สุพรรณบุรี (100.00) 11. สจจ. นครสวรรค์ (90.00) 12. สจจ. ชัยนาท (98.00) 13. สจจ. พิษณุโลก (80.00) 14. สจจ. อ่างทอง (80.00)

	14. สจจ. อ่างทอง (NA) 15. สจจ. บุรีรัมย์ (96.00) 16. สจจ. ลำปาง (NA) 17. สจจ. นครปฐม (95.00) 18. สจจ. หนองคาย (90.00) 19. สจจ. สระบุรี (91.67) 20. สจจ. อุบลราชธานี (96.67) 21. สจจ. สกลนคร (79.00) 22. สจจ. มหาสารคาม (90.00) 23. สจจ. นครศรีธรรมราช (97.85) 24. สจจ. อุตรธานี (NA)	16. สจจ. ลำปาง (80.00) 17. สจจ. นครปฐม (NA) 18. สจจ. หนองคาย (95.00) 19. สจจ. สระบุรี (93.66) 20. สจจ. อุบลราชธานี (97.00) 21. สจจ. สกลนคร (60.00) 22. สจจ. มหาสารคาม (85.00) 23. สจจ. นครศรีธรรมราช (98.00) 24. สจจ. อุตรธานี (98.00)	15. สจจ. บุรีรัมย์ (80.00) 16. สจจ. ลำปาง (87.00) 17. สจจ. นครปฐม (80.00) 18. สจจ. หนองคาย (92.00) 19. สจจ. สระบุรี (95.00) 20. สจจ. อุบลราชธานี (97.50) 21. สจจ. สกลนคร (NA) 22. สจจ. มหาสารคาม (96.00) 23. สจจ. นครศรีธรรมราช (92.00) 24. สจจ. อุตรธานี (90.00)		
เป้าหมาย (ปีงบประมาณ 2557)	ระดับคะแนน 1	ระดับคะแนน 2	ระดับคะแนน 3	ระดับคะแนน 4	ระดับคะแนน 5
ผู้อำนวยการสำนักงานจัดรูปที่ดิน กลาง	65	70	75	80	85
หัวหน้าสำนักงานจัดรูปที่ดิน จังหวัด (แยกรายจังหวัด)					ทุก สจจ.

หมายเหตุ : 1. NA หมายถึง ไม่มีข้อมูล
2. ปี 2554 - 2556 สจจ.เป็นผู้ประเมินด้วยตนเอง(จากแบบสอบถามความพึงพอใจฯ)

ตัวชี้วัด สจก-3.1 : ร้อยละความสำเร็จในการจัดซื้อจัดจ้างของการก่อสร้างงานจัดรูปที่ดินและคันคูน้ำ

ความหมายของตัวชี้วัด	<ul style="list-style-type: none"> ▪ พื้นที่เป้าหมายการก่อสร้างงานจัดรูปที่ดินและคันคูน้ำ หมายถึง พื้นที่ตามที่ได้รับอนุมัติในงบประมาณ ▪ ความสำเร็จในการจัดซื้อจัดจ้างของการก่อสร้างฯแล้วเสร็จ ให้หมายถึงการดำเนินการเมื่อได้ผู้รับจ้าง 		
เป้าประสงค์	สจก-3.การจัดซื้อจัดจ้างแล้วเสร็จตามแผนงาน		
สูตรในการคำนวณ	-		
หน่วยวัด	ร้อยละ		
ความถี่ในการเก็บข้อมูลและรายงาน	รายไตรมาส		
แหล่งข้อมูล/วิธีการเก็บข้อมูล	สำนักงานจัดรูปที่ดินจังหวัด/โครงการปฏิบัติการคันคูน้ำ รายงานมายังกลุ่มวิศวกรรม เป็นผู้เก็บรวบรวมข้อมูลและสรุปรายไตรมาส		
ผู้จัดเก็บข้อมูล	ผู้อำนวยการกลุ่มวิศวกรรม		
ผู้ตั้งเป้าหมาย	ผู้อำนวยการสำนักงานจัดรูปที่ดินกลาง		
ผู้กำกับดูแลตัวชี้วัด(Owner)	ผู้อำนวยการสำนักงานจัดรูปที่ดินกลาง / ผู้อำนวยการกลุ่มวิศวกรรม / หัวหน้าสำนักงานจัดรูปที่ดินจังหวัด / ผู้อำนวยการโครงการปฏิบัติการคันคูน้ำ		
ข้อมูลพื้นฐาน	ปีงบประมาณ 2554	ปีงบประมาณ 2555	ปีงบประมาณ 2556
ผู้อำนวยการสำนักงานจัดรูปที่ดินกลาง / ผู้อำนวยการกลุ่มวิศวกรรม (ตัวชี้วัดร่วม)	<p>แผน 125,169 ไร่</p> <p>ผล 125,169 ไร่</p> <p>คิดเป็น 100 %</p>	<p>แผน 83,446 ไร่</p> <p>ผล 77,546 ไร่</p> <p>คิดเป็น 93.93 %</p>	<p>แผน 154,332 ไร่</p> <p>ผล 148,886 ไร่</p> <p>คิดเป็น 96.47 %</p>
หัวหน้าสำนักงานจัดรูปที่ดินจังหวัด (แยกรายจังหวัด) / ผู้อำนวยการโครงการปฏิบัติการคันคูน้ำ (แยกรายผคน.)	<p>1. พื้นที่ทั้งหมดงานจัดรูปที่ดิน จำนวน 23,945 ไร่ ดังนี้</p> <p>สจจ.</p> <p>1. พื้นที่ตำบลเมืองเพีย อำเภอกุดจับจังหวัดอุดรธานี เนื้อที่ 3,810 ไร่</p> <p>2. พื้นที่ตำบลรางสาส์ อำเภอกำแพง จังหวัดกาญจนบุรี เนื้อที่ 1,500 ไร่</p> <p>3. พื้นที่ตำบลโคกสำราญ อำเภอบ้านแฮด จังหวัดขอนแก่น เนื้อที่ 4,500 ไร่</p> <p>4. พื้นที่ตำบลพระธาตุบังพวน อำเภอมืองหนองคาย</p>	<p>1. พื้นที่ทั้งหมดงานจัดรูปที่ดิน จำนวน 10,682 ไร่ ดังนี้</p> <p>สจจ.</p> <p>1. พื้นที่ตำบลเชียงเครือ อำเภอเมือง จังหวัดสกลนคร เนื้อที่ 2,059 ไร่</p> <p>2. พื้นที่ตำบลท่างาม,ในเมือง, วัดโบสถ์ อำเภอวัดโบสถ์ จังหวัดพิษณุโลก(ส่วนที่ 2,3) เนื้อที่ 1,533 ไร่</p> <p>3. พื้นที่ตำบลทับยายเชียง อำเภอพรมหมพิราม,ตำบลวัดโบสถ์ อำเภอวัดโบสถ์ จังหวัดพิษณุโลก(ส่วนที่ 5)</p>	<p>1. พื้นที่ทั้งหมดงานจัดรูปที่ดิน 20,937 ไร่ ดังนี้</p> <p>สจจ.</p> <p>1. พื้นที่ตำบลท้อแท้,ตำบลวัดโบสถ์ อำเภอวัดโบสถ์ จังหวัดพิษณุโลก เนื้อที่ 2,342 ไร่ (ส่วนที่ 7)</p> <p>2. พื้นที่ตำบลท้อแท้,ตำบลวัดโบสถ์ อำเภอวัดโบสถ์ จังหวัดพิษณุโลก เนื้อที่ 1,530 ไร่ (ส่วนที่ 8)</p> <p>3. พื้นที่ตำบลท้อแท้,ตำบลวัดโบสถ์ อำเภอวัดโบสถ์ จังหวัดพิษณุโลก เนื้อที่ 2,640 ไร่ (ส่วน</p>

<p>จังหวัดหนองคาย เนื้อที่ 1,400 ไร่</p> <p>5. พื้นที่ตำบลเขื่อน ตำบล ยางท่าแจ้ง อำเภอโกสุมพิสัย จังหวัดมหาสารคาม เนื้อที่ 1,610 ไร่</p> <p>6. พื้นที่ตำบลยางน้อย อำเภอโกสุมพิสัย จังหวัดมหาสารคาม (ส่วนที่ 2) เนื้อที่ 1,800 ไร่</p> <p>7. พื้นที่ตำบลยางน้อย อำเภอโกสุมพิสัย จังหวัดมหาสารคาม (ส่วนที่ 3) เนื้อที่ 1,670 ไร่</p> <p>8. พื้นที่ตำบลเมืองเพีย อำเภอกุดจับ จังหวัดอุดรธานี (ส่วนที่ 5) เนื้อที่ 1,710 ไร่</p> <p>9. พื้นที่ตำบลเขื่อน ตำบล ยางท่าแจ้ง ตำบลหัวขวาง ตำบลยางน้อย อำเภอโกสุมพิสัย จังหวัดมหาสารคาม เนื้อที่ 5,945 ไร่</p> <p><u>2. พื้นที่ทั้งหมดงานคั้นคูน้ำ จำนวน 99,463 ไร่ ดังนี้</u></p> <p>ผคน.</p> <p>โครงการปฏิบัติงานคั้นคูน้ำที่ 1</p> <p>1. จังหวัดเชียงใหม่ ตำบลแม่แฝก อำเภอสันทราย พื้นที่ประมาณ 1,000 ไร่</p> <p>2. จังหวัดลำพูน ตำบลบ้านเรื่อน, ท่าตุ้ม, ปากบ่อง, วังผาง อำเภอป่าซาง พื้นที่ประมาณ 5,000 ไร่</p> <p>รวม 6,000 ไร่</p> <p>โครงการปฏิบัติงานคั้นคูน้ำที่ 2</p> <p>๑. จังหวัดพะเยา ตำบลร่มเย็น อำเภอเชียงคำ พื้นที่ประมาณ</p>	<p>เนื้อที่ 3,230 ไร่</p> <p>4. พื้นที่ตำบลท้อแท้,วัดโบสถ์ อำเภอวัดโบสถ์ จังหวัดพิษณุโลก(ส่วนที่ 6) เนื้อที่ 3,860 ไร่</p> <p><u>2. พื้นที่ทั้งหมดงานคั้นคูน้ำ 73,529 ไร่ ดังนี้</u></p> <p>ผคน.</p> <p>โครงการปฏิบัติการคั้นคูน้ำที่ 1</p> <p>1. จังหวัดเชียงใหม่ ตำบลแม่ทะลบ,ศรีดงเย็น,ไชยปราการ อำเภอไชยปราการ พื้นที่ 3,000 ไร่</p> <p>รวม 3,000 ไร่</p> <p>โครงการปฏิบัติการคั้นคูน้ำที่ 2</p> <p>1. จังหวัดเชียงราย ตำบลแม่สรวย อำเภอแม่สรวย พื้นที่ 700 ไร่</p> <p>2. จังหวัดน่าน ตำบลศิลาเพชร อำเภอปัว พื้นที่ 1,100 ไร่</p> <p>3. จังหวัดลำปาง ตำบลเมืองยาว อำเภอห้างฉัตร พื้นที่ 1,600 ไร่</p> <p>รวม 3,400 ไร่</p> <p>โครงการปฏิบัติการคั้นคูน้ำที่ 3</p> <p>1. จังหวัดอุดรดิตถ์ ตำบลบ้านหม้อ อำเภอพิชัย พื้นที่ 2,100 ไร่</p> <p>รวม 2,100 ไร่</p> <p>โครงการปฏิบัติการคั้นคูน้ำที่ 4</p> <p>1. จังหวัดแพร่ ตำบลเตาปูน, บ้านกลาง อำเภอสอง พื้นที่ 2,147 ไร่</p> <p>2. จังหวัดสุโขทัย ตำบลไทยชนะศึก,บ้านใหม่ชัยมงคล ,เขาแก้วศรีสมบูรณ์ อำเภอ</p>	<p>ที่ 9)</p> <p>4. พื้นที่ตำบลกระเสียว อำเภอสามชุกจังหวัดสุพรรณบุรี เนื้อที่ 2,250 ไร่ (ส่วนที่ 3)</p> <p>5. พื้นที่ตำบลกระเสียว อำเภอสามชุกจังหวัดสุพรรณบุรี เนื้อที่ 1,685 ไร่ (ส่วนที่ 4)</p> <p>6. พื้นที่ตำบลยางน้อย อำเภอโกสุมพิสัยจังหวัดมหาสารคาม เนื้อที่ 2,720 ไร่ (ส่วนที่ 4)</p> <p>7. พื้นที่ตำบลยางน้อย อำเภอโกสุมพิสัยจังหวัดมหาสารคาม เนื้อที่ 2,740 ไร่ (ส่วนที่ 5)</p> <p>8. พื้นที่ตำบลแห่ใต้, ตำบลยางน้อย อำเภอโกสุมพิสัย จังหวัดมหาสารคาม เนื้อที่ 2,140 ไร่ (ส่วนที่ 4)</p> <p>9. พื้นที่ตำบลเชียงเครือ อำเภอเมือง จังหวัดสกลนคร เนื้อที่ 2,000 ไร่</p> <p>10. พื้นที่ตำบลดงลิง อำเภอกมลาไสย จังหวัดกาฬสินธุ์ เนื้อที่ 890 ไร่</p> <p><u>2. พื้นที่ทั้งหมดงานคั้นคูน้ำ 133,395 ไร่ ดังนี้</u></p> <p>ผคน.</p> <p>โครงการปฏิบัติการคั้นคูน้ำที่ 1</p> <p>1.จังหวัดเชียงใหม่ ตำบลแม่ทะลบ อำเภอไชยปราการ เนื้อที่ 3,779 ไร่</p> <p>2.จังหวัดเชียงใหม่ ตำบลแม่อาว อำเภอแม่อาว เนื้อที่ 2,010 ไร่</p> <p>3.จังหวัดเชียงใหม่ ตำบลสันป่าเป้า อำเภอแม่ริม เนื้อที่ 2,291 ไร่</p> <p>4.จังหวัดเชียงใหม่ ตำบลบ้านหวง อำเภอจอมทอง เนื้อที่ 1,759 ไร่</p> <p>รวม 9,839 ไร่</p>
--	---	---

<p>1,600 ไร่</p> <p>๒. จังหวัดเชียงราย ตำบลแม่สรวย อำเภอแม่สรวย พื้นที่ประมาณ 1,100 ไร่</p> <p>๓. จังหวัดน่าน ตำบลตี๋ตอง, ไชยสถาน อำเภอเมือง พื้นที่ประมาณ 3,000 ไร่</p> <p><u>รวม 5,700 ไร่</u></p> <p>โครงการปฏิบัติงานคั้นน้ำที่ 3</p> <p>1. จังหวัดอุตรดิตถ์ ตำบลบ้านหม้อ อำเภอพิชัย พื้นที่ประมาณ 2,200 ไร่</p> <p><u>รวม 2,200 ไร่</u></p> <p>โครงการปฏิบัติงานคั้นน้ำที่ 4</p> <p>1. จังหวัดสุโขทัย ตำบลไทยชนะศึก อำเภอทุ่งเสลี่ยม พื้นที่ประมาณ 1,719 ไร่</p> <p>2. จังหวัดสุโขทัย ตำบลทุ่งเสลี่ยม อำเภอทุ่งเสลี่ยม พื้นที่ประมาณ 1,650 ไร่</p> <p>3. จังหวัดกำแพงเพชร ตำบลมหาชัย อำเภอไทรงาม ตำบลจันทิมา อำเภอมหาชัย พื้นที่ประมาณ 3,066 ไร่</p> <p><u>รวม 6,435 ไร่</u></p> <p>โครงการปฏิบัติงานคั้นน้ำที่ 5</p> <p>1. จังหวัดสกลนคร ตำบลม่วง อำเภอบ้านม่วง พื้นที่ประมาณ 1,204 ไร่</p> <p>2. จังหวัดสกลนคร ตำบลม่วง อำเภอบ้านม่วง พื้นที่ประมาณ 2,000 ไร่</p> <p>3. จังหวัดสกลนคร ตำบลม่วง อำเภอบ้านม่วง พื้นที่ประมาณ 1,800 ไร่</p> <p>4. จังหวัดหนองคาย ตำบลโซ่ อำเภอโซ่พิสัย พื้นที่ประมาณ 1,500 ไร่</p>	<p>ทุ่งเสลี่ยม พื้นที่ 2,930 ไร่</p> <p><u>รวม 5,077 ไร่</u></p> <p>โครงการปฏิบัติการคั้นน้ำที่ 5</p> <p>1. จังหวัดสกลนคร ตำบลตองโขบ อำเภอโคกศรีสุพรรณ พื้นที่ 1,800 ไร่</p> <p><u>รวม 1,800 ไร่</u></p> <p>โครงการปฏิบัติการคั้นน้ำที่ 6</p> <p>1. จังหวัดกาฬสินธุ์ ตำบลลำพาน อำเภอเมือง พื้นที่ 2,352 ไร่</p> <p>2. จังหวัดกาฬสินธุ์ ตำบลคำเหมือดแก้ว อำเภอห้วยเม็ก พื้นที่ 1,800 ไร่</p> <p>3. จังหวัดขอนแก่น ตำบลวังชัย, น้ำพอง อำเภอ น้ำพอง พื้นที่ 2,500 ไร่</p> <p><u>รวม 6,652 ไร่</u></p> <p>โครงการปฏิบัติการคั้นน้ำที่ 7</p> <p>1. จังหวัดอุบลราชธานี ตำบลโดมประดิษฐ์ อำเภอน้ำยืน พื้นที่ 4,000 ไร่</p> <p>2. จังหวัดยโสธร ตำบลหัวเมือง อำเภอมหาชนะชัย พื้นที่ 1,700 ไร่</p> <p><u>รวม 5,700 ไร่</u></p> <p>โครงการปฏิบัติการคั้นน้ำที่ 8</p> <p>1. จังหวัดนครราชสีมา ตำบลหนองหลัก อำเภอชุมพวง พื้นที่ 1,825 ไร่</p> <p>2. จังหวัดนครราชสีมา ตำบลทุ่งอรุณ อำเภอโชคชัย พื้นที่ 3,400 ไร่</p> <p><u>รวม 5,225 ไร่</u></p> <p>โครงการปฏิบัติการคั้นน้ำที่ 9</p> <p>1. จังหวัดสระแก้ว ตำบลตาพระยา อำเภอตาพระยา พื้นที่ 3,500 ไร่</p>	<p>โครงการปฏิบัติการคั้นน้ำที่ 2</p> <p>1. จังหวัดลำปาง ตำบลเมืองยาว อำเภอห้างฉัตร เนื้อที่ 3,200 ไร่</p> <p>2. จังหวัดน่าน ตำบลศิลาเพชร อำเภอปัว เนื้อที่ 1,200 ไร่</p> <p>3. จังหวัดลำปาง ตำบลบ้านบอม อำเภอแม่ทะ เนื้อที่ 2,440 ไร่</p> <p>4. จังหวัดลำปาง ตำบลแม่สัน, เมืองยาว อำเภอห้างฉัตร เนื้อที่ 1,457 ไร่</p> <p><u>รวม 8,297 ไร่</u></p> <p>โครงการปฏิบัติการคั้นน้ำที่ 3</p> <p>1. จังหวัดอุตรดิตถ์ ตำบลบ้านหม้อ อำเภอพิชัย เนื้อที่ 1,900 ไร่</p> <p><u>รวม 1,900 ไร่</u></p> <p>โครงการปฏิบัติการคั้นน้ำที่ 4</p> <p>1. จังหวัดแพร่ ตำบลเตาปูน อำเภอสอง เนื้อที่ 2,500 ไร่</p> <p>2. จังหวัดสุโขทัย/ลำปาง ตำบลเวียงมอก อำเภอทุ่งเสลี่ยม/เถิน เนื้อที่ 1,800 ไร่</p> <p>3. จังหวัดสุโขทัย ตำบลบ้านแก่ง อำเภอศรีสัชนาลัย เนื้อที่ 3,828 ไร่</p> <p><u>รวม 8,128 ไร่</u></p> <p>โครงการปฏิบัติการคั้นน้ำที่ 5</p> <p>1. จังหวัดสกลนคร ตำบลขม้น อำเภอเมือง เนื้อที่ 4,641 ไร่</p> <p>2. จังหวัดสกลนคร ตำบลไร่ อำเภอพรรณานิคม เนื้อที่ 3,200 ไร่</p> <p>3. จังหวัดสกลนคร ตำบลบงเหนือ อำเภอสว่างแดนดิน เนื้อที่ 3,324 ไร่</p> <p>4. จังหวัดสกลนคร ตำบลสร้างค้อ อำเภอภูพาน เนื้อที่ 1,737 ไร่</p> <p>5. จังหวัดสกลนคร ตำบลนาโน อำเภอ พรรณานิคม เนื้อที่ 2,403 ไร่</p>
--	---	---

	<p>รวม 6,504 ไร่</p> <p>โครงการปฏิบัติงานคณาน้ำที่ 6</p> <ol style="list-style-type: none"> 1. จังหวัดมหาสารคาม ตำบล เขวา อำเภอเมือง พื้นที่ประมาณ 813 ไร่ 2. จังหวัดกาฬสินธุ์ ตำบลนาคู อำเภอนาคู พื้นที่ประมาณ 1,879 ไร่ 3. จังหวัดขอนแก่น ตำบล ดอนหัน อำเภอเมือง พื้นที่ ประมาณ 1,507 ไร่ 4. จังหวัดชัยภูมิ ตำบลบ้าน ขวน อำเภอบำเหน็จณรงค์ พื้นที่ประมาณ 1,900 ไร่ <p>รวม 6,099 ไร่</p> <p>โครงการปฏิบัติงานคณาน้ำที่ 7</p> <ol style="list-style-type: none"> 1. จังหวัดอุบลราชธานี ตำบล โนนกลาง อำเภอพิบูลมังสาหาร พื้นที่ประมาณ 5,069 ไร่ 2. จังหวัดอุบลราชธานี ตำบลสหธาตุ อำเภอเขื่องใน พื้นที่ประมาณ 2,489 ไร่ 3. จังหวัดอุบลราชธานี ตำบล ดอนจิก อำเภอพิบูลมังสาหาร พื้นที่ประมาณ 2,974 ไร่ <p>รวม 10,532 ไร่</p> <p>โครงการปฏิบัติงานคณาน้ำที่ 8</p> <ol style="list-style-type: none"> 1. จังหวัดศรีสะเกษ ตำบลสิ อำเภอยุทธยา พื้นที่ประมาณ 932 ไร่ 2. จังหวัดนครราชสีมา อำเภอ โชคชัย พื้นที่ประมาณ 3,992 ไร่ <p>รวม 4,924 ไร่</p> <p>โครงการปฏิบัติงานคณาน้ำที่ 9</p> <ol style="list-style-type: none"> 1. จังหวัดตราด ตำบลหนองเสม็ด อำเภอเมือง พื้นที่ ประมาณ 1,500 ไร่ 	<ol style="list-style-type: none"> 2. จังหวัดฉะเชิงเทรา ตำบล ท่าตะเียบ อำเภอท่า ตะเียบ พื้นที่ 1,000 ไร่ <p>รวม 4,500 ไร่</p> <p>โครงการปฏิบัติการคณาน้ำที่ 10</p> <ol style="list-style-type: none"> 1. จังหวัดลพบุรี ตำบลหนองบัว อำเภอพัฒนานิคม พื้นที่ 8,000 ไร่ 2. จังหวัดลพบุรี ตำบลโคก เจริญ อำเภอโคกเจริญ พื้นที่ 4,000 ไร่ <p>รวม 12,000 ไร่</p> <p>โครงการปฏิบัติการคณาน้ำที่ 12</p> <ol style="list-style-type: none"> 1. จังหวัดชัยนาท ตำบล หนองบึง อำเภอวัดสิงห์ พื้นที่ 3,502 ไร่ <p>รวม 3,502 ไร่</p> <p>โครงการปฏิบัติการคณาน้ำที่ 13</p> <ol style="list-style-type: none"> 1. จังหวัดกาญจนบุรี ตำบล ท่ามะกา,ท่าไม้ อำเภอท่า มะกา พื้นที่ 3,000 ไร่ 2. จังหวัดนครปฐม ตำบล สระสิ่มม,สระพัฒนา อำเภอ กำแพงแสน พื้นที่ 1,800 ไร่ <p>รวม 4,800 ไร่</p> <p>โครงการปฏิบัติการคณาน้ำที่ 14</p> <ol style="list-style-type: none"> 1. จังหวัดประจวบคีรีขันธ์ ตำบลหาดขาม อำเภอกุยบุรี พื้นที่ 4,000 ไร่ <p>รวม 4,000 ไร่</p> <p>โครงการปฏิบัติการคณาน้ำที่ 15</p> <ol style="list-style-type: none"> 1. จังหวัดนครศรีธรรมราช ตำบลวังอ่าง อำเภอชะอวด พื้นที่ 662 ไร่ 2. จังหวัดนครศรีธรรมราช ตำบลเทพราช อำเภอสิชล พื้นที่ 1,100 ไร่ 3. จังหวัดพังงา ตำบลคุระ 	<ol style="list-style-type: none"> 6.จังหวัดอุดรธานี ตำบลหนองแวง อำเภอโนนสะอาด เนื้อที่ 2,120 ไร่ <p>รวม 17,425 ไร่</p> <p>โครงการปฏิบัติการคณาน้ำที่ 6</p> <ol style="list-style-type: none"> 1.จังหวัดขอนแก่น ตำบลโคกสี อำเภอเมือง เนื้อที่ 2,000 ไร่ 2.จังหวัดกาฬสินธุ์ ตำบลลำพาน อำเภอเมือง เนื้อที่ 2,700 ไร่ 3.จังหวัดขอนแก่น ตำบลท่าพระ อำเภอเมือง เนื้อที่ 1,900 ไร่ 4.จังหวัดกาฬสินธุ์ ตำบลบ่อแก้ว อำเภอนาคู เนื้อที่ 1,400 ไร่ 5.จังหวัดมหาสารคาม ตำบลโคก พระ อำเภอกันทรวิชัย เนื้อที่ 1,450 ไร่ <p>รวม 9,450 ไร่</p> <p>โครงการปฏิบัติการคณาน้ำที่ 7</p> <ol style="list-style-type: none"> 1.จังหวัดมุกดาหาร ตำบลบ้านซ่ง อำเภอคำชะอี เนื้อที่ 1,260 ไร่ 2.จังหวัดยโสธร ตำบลหัวเมือง อำเภอมหาชนะชัย เนื้อที่ 2,786 ไร่ 3.จังหวัดนครพนม ตำบลนาแก อำเภอนาแก เนื้อที่ 1,800 ไร่ 4.จังหวัดนครพนม ตำบลคำพิ อำเภอนาแก เนื้อที่ 2,595 ไร่ 5.จังหวัดมุกดาหาร ตำบลดงหลวง อำเภอดงหลวง เนื้อที่ 3,865 ไร่ <p>รวม 12,306 ไร่</p> <p>โครงการปฏิบัติการคณาน้ำที่ 8</p> <ol style="list-style-type: none"> 1.จังหวัดบุรีรัมย์ ตำบลไทยเจริญ อำเภอปะคำ เนื้อที่ 3,143 ไร่ 2.จังหวัดศรีสะเกษ ตำบลกันทร อม,ห้วยจันทร์ อำเภอยุทธยา เนื้อ ที่ 4,463 ไร่ <p>รวม 7,606 ไร่</p> <p>โครงการปฏิบัติการคณาน้ำที่ 9</p> <ol style="list-style-type: none"> 1.จังหวัดฉะเชิงเทรา ตำบลท่า
--	--	---	---

<p>2. จังหวัดฉะเชิงเทรา ตำบลท่าตะเียบ อำเภอท่าตะเียบ พื้นที่ประมาณ 3,000 ไร่ รวม 4,500 ไร่</p> <p>โครงการปฏิบัติงานคั้นน้ำที่ 10</p> <p>1. จังหวัดสระบุรี ตำบลหัวปลวก อำเภอเสาไห้ พื้นที่ประมาณ 9,000 ไร่</p> <p>2. จังหวัดลพบุรี ตำบลวังจั่น อำเภอโคกสำโรง ตำบลนิยมชัย อำเภอสระโบสถ์ พื้นที่ประมาณ 10,000 ไร่ รวม 19,000 ไร่</p> <p>โครงการปฏิบัติงานคั้นน้ำที่ 12</p> <p>1. จังหวัดชัยนาท ตำบลหนองบัว อำเภอวัดสิงห์ พื้นที่ประมาณ 4,698 ไร่ รวม 4,698 ไร่</p> <p>โครงการปฏิบัติงานคั้นน้ำที่ 13</p> <p>1. จังหวัดกาญจนบุรี ตำบลดอนเจดีย์ อำเภอพนมทวน พื้นที่ประมาณ 900 ไร่</p> <p>2. จังหวัดนครปฐม ตำบลกระต๊อบ, ห้วยม่วง, สระพัฒนา อำเภอกำแพงแสน พื้นที่ประมาณ 3,417 ไร่ รวม 4,317 ไร่</p> <p>โครงการปฏิบัติงานคั้นน้ำที่ 14</p> <p>1. จังหวัดประจวบคีรีขันธ์ ตำบลหาดขาม อำเภอกุยบุรี พื้นที่ประมาณ 2,170 ไร่</p> <p>2. จังหวัดประจวบคีรีขันธ์ ตำบลศาลาลีย์ อำเภอสามร้อยยอด พื้นที่ประมาณ 1,800 ไร่ รวม 3,970 ไร่</p> <p>โครงการปฏิบัติงานคั้นน้ำที่ 15</p> <p>1. จังหวัดพังงา ตำบลคุระ</p>	<p>อำเภอคุระบุรี พื้นที่ 3,217 ไร่ รวม 4,979 ไร่</p> <p>โครงการปฏิบัติการคั้นน้ำที่ 16</p> <p>1. จังหวัดสงขลา ตำบลควนโศ อำเภอควนเนียง พื้นที่ 2,500 ไร่</p> <p>2. จังหวัดพัทลุง ตำบลท่ามิหรำ, ตำนาน อำเภอเมือง พื้นที่ 2,000 ไร่ รวม 4,500 ไร่</p> <p>โครงการปฏิบัติการคั้นน้ำที่ 17</p> <p>1. จังหวัดปัตตานี ตำบลกระโต, ลูโบะยะอีโร อำเภอระยั้ง, มายอ พื้นที่ 1,035 ไร่</p> <p>2. จังหวัดนราธิวาส ตำบลเกาะสะท้อน อำเภอดากใบ พื้นที่ 1,259 ไร่ รวม 2,294 ไร่</p>	<p>ตะเียบ อำเภอท่าตะเียบ เนื้อที่ 2,500 ไร่</p> <p>2. จังหวัดฉะเชิงเทรา ตำบลเมืองใหม่ อำเภอราชสาส์น เนื้อที่ 1,250 ไร่</p> <p>3. จังหวัดระยอง ตำบลบ้านแลง อำเภอเมือง เนื้อที่ 1,000 ไร่ รวม 4,750 ไร่</p> <p>โครงการปฏิบัติการคั้นน้ำที่ 10</p> <p>1. จังหวัดพระนครศรีอยุธยา ตำบลบ้านร่อม อำเภอท่าเรือ เนื้อที่ 8,000 ไร่</p> <p>2. จังหวัดลพบุรี ตำบลพัฒนานิคม อำเภอพัฒนานิคม เนื้อที่ 4,200 ไร่ รวม 12,200 ไร่</p> <p>โครงการปฏิบัติการคั้นน้ำที่ 12</p> <p>1. จังหวัดชัยนาท ตำบลมะขามเฒ่า, หนองขุน อำเภอวัดสิงห์ เนื้อที่ 4,300 ไร่</p> <p>2. จังหวัดอุทัยธานี ตำบลเขากวางทอง อำเภอหนองฉาง เนื้อที่ 818 ไร่ รวม 5,118 ไร่</p> <p>โครงการปฏิบัติการคั้นน้ำที่ 13</p> <p>1. จังหวัดกาญจนบุรี/ราชบุรี ตำบลยางม่วง/กรับใหญ่ อำเภอท่ามะกา/บ้านโป่ง เนื้อที่ 3,000 ไร่</p> <p>2. จังหวัดกาญจนบุรี ตำบลดอนชะเอม/สนามแย้ อำเภอท่ามะกา เนื้อที่ 3,000 ไร่</p> <p>3. จังหวัดกาญจนบุรี/ราชบุรี ตำบลดอนขมิ้น/ท่าผา อำเภอท่ามะกา/บ้านโป่ง เนื้อที่ 800 ไร่</p> <p>4. จังหวัดสุพรรณบุรี ตำบลบ่อสุพรรณ อำเภอสองพี่น้อง เนื้อที่ 800 ไร่ รวม 7,600 ไร่</p>
---	--	---

	<p>อำเภอกระบุรี พื้นที่ประมาณ 994 ไร่</p> <p>2. จังหวัดสุราษฎร์ธานี ตำบลไชยคราม อำเภอดอนสัก พื้นที่ประมาณ 1,300 ไร่</p> <p>3. จังหวัดนครศรีธรรมราช ตำบลกะทูน อำเภอพิปูน พื้นที่ประมาณ 1,000 ไร่</p> <p>4. จังหวัดนครศรีธรรมราช ตำบลเทพราช อำเภอสิชล พื้นที่ประมาณ 2,800 ไร่</p> <p><u>รวม 6,094 ไร่</u></p> <p>โครงการปฏิบัติงานคั่นคูน้ำที่ 16</p> <p>1. จังหวัดพัทลุง ตำบลชะรัด , สมหวัง อำเภอกงหรา พื้นที่ประมาณ 1,200 ไร่</p> <p>2. จังหวัดสงขลา ตำบลคอนไส อำเภอควนเนียง พื้นที่ประมาณ 1,500 ไร่</p> <p><u>รวม 2,700 ไร่</u></p> <p>โครงการปฏิบัติงานคั่นคูน้ำที่ 17</p> <p>1. จังหวัดปัตตานี ตำบลสะก้า , กระหะ, ลูโบะยีโร, บาโลย อำเภอมายอ, ยะหริ่ง พื้นที่ประมาณ 2,700 ไร่</p> <p>2. จังหวัดนราธิวาส ตำบลเกาะสะท้อน อำเภอดากใบ พื้นที่ประมาณ 3,090 ไร่</p> <p><u>รวม 5,790 ไร่</u></p>		<p>โครงการปฏิบัติการคั่นคูน้ำที่ 14</p> <p>1.จังหวัดประจวบคีรีขันธ์ ตำบลอ่าวน้อย อำเภอเมือง เนื้อที่ 1,643 ไร่</p> <p>2.จังหวัดประจวบคีรีขันธ์ ตำบลอ่าวน้อย อำเภอเมือง เนื้อที่ 4,419 ไร่</p> <p>3.จังหวัดประจวบคีรีขันธ์ ตำบลไร่ใหม่ อำเภอสามร้อยยอด เนื้อที่ 4,000 ไร่</p> <p><u>รวม 10,062 ไร่</u></p> <p>โครงการปฏิบัติการคั่นคูน้ำที่ 15</p> <p>1.จังหวัดนครศรีธรรมราช ตำบลเกาะขันธุ์ อำเภอชะอวด เนื้อที่ 1,000 ไร่</p> <p>2.จังหวัดนครศรีธรรมราช ตำบลเทพราช อำเภอสิชล เนื้อที่ 900 ไร่</p> <p>3.จังหวัดนครศรีธรรมราช ตำบลกะทูน อำเภอพิปูน เนื้อที่ 1,180 ไร่</p> <p>4.จังหวัดพังงา ตำบลคุระ อำเภอคูระบุรี เนื้อที่ 734 ไร่</p> <p>5.จังหวัดสุราษฎร์ธานี ตำบลไชยคราม อำเภอดอนสัก เนื้อที่ 1,200 ไร่</p> <p><u>รวม 5,014 ไร่</u></p> <p>โครงการปฏิบัติการคั่นคูน้ำที่ 16</p> <p>1.จังหวัดสงขลา ตำบลห้วยลึก, โคนไส, รัตภูมิ อำเภอควนเนียง เนื้อที่ 2,500 ไร่</p> <p>2.จังหวัดพัทลุง ตำบลท่าแค อำเภอเมือง เนื้อที่ 1,200 ไร่</p> <p>3.จังหวัดสตูล ตำบลควนโพธิ์ อำเภอเมือง เนื้อที่ 1,000 ไร่</p> <p>4.จังหวัดพัทลุง ตำบลทุ่งนารี อำเภอป่าบอน เนื้อที่ 3,000 ไร่</p> <p><u>รวม 7,700 ไร่</u></p>
--	--	--	---

				โครงการปฏิบัติการคั่นคูน้ำที่ 17 1.จังหวัดปัตตานี ตำบลกระหวะ ,ลางา,สะก่า อำเภอมายอ เนื้อที่ 2,500 ไร่ 2.จังหวัดปัตตานี ตำบลป้านัน/ เกาะจัน อำเภอมายอ เนื้อที่ 2,000 ไร่ 3.จังหวัดนราธิวาส ตำบลเกาะสะท้อน อำเภอดากใบ เนื้อที่ 1,500 ไร่ <u>รวม 6,000 ไร่</u>	
เป้าหมาย (ปีงบประมาณ 2557)	ระดับคะแนน 1	ระดับคะแนน 2	ระดับคะแนน 3	ระดับคะแนน 4	ระดับคะแนน 5
ผู้อำนวยการสำนักงานจัดรูปที่ดิน กลาง / ผู้อำนวยการกลุ่มวิศวกรรม (ตัวชี้วัดร่วม)	74,678 ไร่ (ร้อยละ 80 ของพื้นที่ทั้งหมด)	79,346 ไร่ (ร้อยละ 85 ของพื้นที่ทั้งหมด)	84,013 ไร่ (ร้อยละ 90 ของพื้นที่ทั้งหมด)	88,681 ไร่ (ร้อยละ 95 ของพื้นที่ทั้งหมด)	93,348 ไร่ (ร้อยละ 100 ของพื้นที่ทั้งหมด)
หัวหน้าสำนักงานจัดรูปที่ดิน จังหวัด (แยกรายจังหวัด) / ผู้อำนวยการโครงการปฏิบัติการคั่นคูน้ำ (แยกรายผคน.)				พื้นที่ทั้งหมด(จัดรูปที่ดิน+คั่นคูน้ำ) จำนวน 93,348 ไร่ ประกอบด้วย <u>1. พื้นที่ทั้งหมดงานจัดรูปที่ดิน 14,665 ไร่ ดังนี้</u> 1. พื้นที่ตำบลโพธิ์ อำเภอมือง จังหวัดศรีสะเกษ เนื้อที่ 1,220 ไร่ 2. พื้นที่ตำบลเชียงเครือ อำเภอมือง จังหวัดสกลนคร เนื้อที่ 4,850 ไร่ (ส่วนที่ 2) 3. พื้นที่ตำบลแหใต้,ตำบลยางน้อย อำเภอกุสุมาลย์ จังหวัดมหาสารคาม เนื้อที่ 1,300 ไร่ (ส่วนที่ 13) 4. พื้นที่ตำบลหัวขวาง อำเภอกุสุมาลย์จังหวัดมหาสารคาม เนื้อที่ 1,600 ไร่ (ส่วนที่ 1) 5. พื้นที่ตำบลหัวขวาง,ตำบลยางน้อย อำเภอกุสุมาลย์ จังหวัดมหาสารคาม เนื้อที่ 2,175 ไร่ (ส่วนที่ 3) 6. พื้นที่ตำบลหัวขวาง,ตำบลยางน้อย อำเภอกุสุมาลย์ จังหวัดมหาสารคาม	

			<p>เนื้อที่ 1,180 ไร่ (ส่วนที่ 4)</p> <p>7. พื้นที่ตำบลไฮหย่อง อำเภอพังโคนจังหวัดสกลนคร เนื้อที่ 2,340 ไร่</p> <p><u>2. พื้นที่ทั้งหมดงานคันคูน้ำ 78,683 ไร่ ดังนี้</u></p> <p>โครงการปฏิบัติการคันคูน้ำที่ 1</p> <p>1.จังหวัดเชียงใหม่ ตำบลเมืองกาย อำเภอเชียงดาว เนื้อที่ 2,584 ไร่</p> <p>2.จังหวัดลำพูน ตำบลวังฝาง อำเภอป่าซาง เนื้อที่ 1,078 ไร่</p> <p>3.จังหวัดเชียงใหม่ ตำบลสันโป่ง อำเภอแม่ริม เนื้อที่ 776 ไร่</p> <p style="text-align: right;">รวม 4,438 ไร่</p> <p>โครงการปฏิบัติการคันคูน้ำที่ 2</p> <p>1.จังหวัดลำปาง ตำบลเมืองยาว อำเภอห้างฉัตร เนื้อที่ 1,500 ไร่</p> <p>2.จังหวัดลำปาง ตำบลแม่สัน,ตำบลแม่ยาว อำเภอห้างฉัตร เนื้อที่ 1,457 ไร่</p> <p>3.จังหวัดลำปาง ตำบลทุ่งงาม อำเภอเสริมงาม เนื้อที่ 690 ไร่</p> <p style="text-align: right;">รวม 3,647 ไร่</p> <p>โครงการปฏิบัติการคันคูน้ำที่ 3</p> <p>1.จังหวัดอุดรดิตถ์ ตำบลท่ามะเฟือง อำเภอพิชัย เนื้อที่ 1,780 ไร่</p> <p style="text-align: right;">รวม 1,780 ไร่</p> <p>โครงการปฏิบัติการคันคูน้ำที่ 4</p> <p>1.จังหวัดสุโขทัย ตำบลบ้านใหม่ชัยมงคล อำเภอทุ่งเสลี่ยม เนื้อที่ 2,000 ไร่</p> <p>2.จังหวัดสุโขทัย ตำบลบ้านแก่ง อำเภอศรีสัชชนาลัย เนื้อที่ 2,000 ไร่</p> <p>3.จังหวัดแพร่ ตำบลเตาปูน อำเภอสอง เนื้อที่ 1,800 ไร่</p> <p style="text-align: right;">รวม 5,800 ไร่</p> <p>โครงการปฏิบัติการคันคูน้ำที่ 5</p> <p>1.จังหวัดสกลนคร ตำบลต่างอย อำเภอต่างอย เนื้อที่ 3,000 ไร่</p> <p>2.จังหวัดสกลนคร ตำบลไร่ อำเภอพรรณานิคม เนื้อที่ 2,500 ไร่</p>
--	--	--	--

			<p>3.จังหวัดสกลนคร ตำบลกุดไผ่ อำเภอกุดบาก เนื้อที่ 3,000 ไร่</p> <p>4.จังหวัดสกลนคร ตำบลปทุมวาปี อำเภอ ส่องดาว เนื้อที่ 890 ไร่</p> <p>5.จังหวัดสกลนคร ตำบลโพธิ์ไพศาล อำเภอ กุสุมาลย์ เนื้อที่ 570 ไร่</p> <p>6.จังหวัดสกลนคร ตำบลพังขว้าง อำเภอเมือง เนื้อที่ 1,000 ไร่</p> <p style="text-align: right;">รวม 10,960 ไร่</p> <p>โครงการปฏิบัติการคั่นคูน้ำที่ 6</p> <p>1.จังหวัดขอนแก่น ตำบลบ้านโนน อำเภอเมือง เนื้อที่ 2,000 ไร่</p> <p>2.จังหวัดกาฬสินธุ์ ตำบลลำพาน อำเภอเมือง เนื้อที่ 2,383 ไร่</p> <p>3.จังหวัดมหาสารคาม ตำบลท่าตูม อำเภอเมือง เนื้อที่ 1,011 ไร่</p> <p style="text-align: right;">รวม 5,394 ไร่</p> <p>โครงการปฏิบัติการคั่นคูน้ำที่ 7</p> <p>1.จังหวัดอุบลราชธานี ตำบลบ้านไทย อำเภอ เซียงโน เนื้อที่ 2,070 ไร่</p> <p>2.จังหวัดยโสธร ตำบลสงยาง อำเภอ มหาชนะชัย เนื้อที่ 2,190 ไร่</p> <p>3.จังหวัดยโสธร ตำบลม่วง อำเภอมหาชนะชัย เนื้อที่ 1,010 ไร่</p> <p>4.จังหวัดยโสธร ตำบลคูเมือง อำเภอ มหาชนะชัย เนื้อที่ 2,640 ไร่</p> <p style="text-align: right;">รวม 7,910 ไร่</p> <p>โครงการปฏิบัติการคั่นคูน้ำที่ 8</p> <p>1.จังหวัดบุรีรัมย์ ตำบลโคกมะม่วง อำเภอ ปะคำ เนื้อที่ 2,958 ไร่</p> <p>2.จังหวัดศรีสะเกษ ตำบลโนนสูง อำเภอ ขุนหาญ เนื้อที่ 2,251 ไร่</p> <p>3.จังหวัดนครราชสีมา ตำบลตะคุ อำเภอ ปักธงชัย เนื้อที่ 2,234 ไร่</p> <p style="text-align: right;">รวม 7,443 ไร่</p> <p>โครงการปฏิบัติการคั่นคูน้ำที่ 9</p> <p>1.จังหวัดฉะเชิงเทรา ตำบลคูยวมี่ อำเภอ สนามชัยเขต เนื้อที่ 1,700 ไร่</p>
--	--	--	---

			<p>2.จังหวัดระยอง ตำบลตะพง , ตำบลบ้านแลง อำเภอเมือง เนื้อที่ 1,100 ไร่</p> <p>3.จังหวัดฉะเชิงเทรา ตำบลหนองแห่น อำเภอ พนมสารคาม เนื้อที่ 1,900 ไร่</p> <p style="text-align: center;"><u>รวม 4,700 ไร่</u></p> <p>โครงการปฏิบัติการคั่นคูน้ำที่ 10</p> <p>1.จังหวัดพระนครศรีอยุธยา ตำบลน้ำเต้า อำเภอบางบาล เนื้อที่ 1,500 ไร่</p> <p>2.จังหวัดลพบุรี ตำบลพัฒนานิคม อำเภอ พัฒนานิคม เนื้อที่ 2,500 ไร่</p> <p style="text-align: center;"><u>รวม 4,000 ไร่</u></p> <p>โครงการปฏิบัติการคั่นคูน้ำที่ 12</p> <p>1.จังหวัดชัยนาท ตำบลหนองน้อย , ตำบล หนองขุ่น , ตำบลมะขามแต้ อำเภอวัดสิงห์ เนื้อที่ 2,598 ไร่</p> <p style="text-align: center;"><u>รวม 2,598 ไร่</u></p> <p>โครงการปฏิบัติการคั่นคูน้ำที่ 13</p> <p>1.จังหวัดกาญจนบุรี ตำบลดอนชะเอม , ตำบล ยางม่วง อำเภอท่ามะกา เนื้อที่ 1,705 ไร่</p> <p>2.จังหวัดกาญจนบุรี /นครปฐม ตำบล ดอนชะเอม , ตำบลทุ่งลูกนก อำเภอท่ามะกา , อำเภอกำแพงแสน เนื้อที่ 1,500 ไร่</p> <p style="text-align: center;"><u>รวม 3,205 ไร่</u></p> <p>โครงการปฏิบัติการคั่นคูน้ำที่ 14</p> <p>1.จังหวัดประจวบคีรีขันธ์ ตำบลไร่ใหม่ อำเภอ สามร้อยยอด เนื้อที่ 2,629 ไร่</p> <p>2.จังหวัดประจวบคีรีขันธ์ ตำบลหนองพลับ อำเภอหัวหิน เนื้อที่ 2,169 ไร่</p> <p style="text-align: center;"><u>รวม 4,798 ไร่</u></p> <p>โครงการปฏิบัติการคั่นคูน้ำที่ 15</p> <p>1.จังหวัดนครศรีธรรมราช ตำบลชอนหาด อำเภอชะอวด เนื้อที่ 1,300 ไร่</p> <p>2.จังหวัดนครศรีธรรมราช ตำบลเทพราช อำเภอสิชล เนื้อที่ 1,500 ไร่</p> <p>3.จังหวัดนครศรีธรรมราช ตำบลควนกลาง อำเภอพิปูน เนื้อที่ 1,300 ไร่</p> <p>4.จังหวัดพังงา ตำบลคุระ อำเภอคุระบุรี เนื้อที่ 734 ไร่</p>
--	--	--	--

				<p style="text-align: right;">รวม 4,100 ไร่</p> <p>โครงการปฏิบัติการคั่นคูน้ำที่ 16</p> <p>1.จังหวัดสตูล ตำบลควนโพธิ์ อำเภอเมือง เนื้อที่ 1,000 ไร่</p> <p>2.จังหวัดสงขลา ตำบลบ้านขาว อำเภอระโนด เนื้อที่ 1,500 ไร่</p> <p>3.จังหวัดสงขลา ตำบลควนรู อำเภอรัตนภูมิ เนื้อที่ 2,000 ไร่</p> <p style="text-align: right;">รวม 4,500 ไร่</p> <p>โครงการปฏิบัติการคั่นคูน้ำที่ 17</p> <p>1.จังหวัดปัตตานี ตำบลลูโบะยิไร อำเภอมายอ เนื้อที่ 730 ไร่</p> <p>2.จังหวัดปัตตานี ตำบลเกาะจัน อำเภอมายอ เนื้อที่ 820 ไร่</p> <p>3.จังหวัดปัตตานี ตำบลตรัง อำเภอมายอ เนื้อ ที่ 1,060 ไร่</p> <p>4.จังหวัดปัตตานี ตำบลตอหลัง อำเภอยะหริ่ง เนื้อที่ 800 ไร่</p> <p style="text-align: right;">รวม 3,410 ไร่</p>
--	--	--	--	--

ตัวชี้วัด สจก-4.1 : ร้อยละของงานจ้างที่ปรึกษาออกแบบที่แล้วเสร็จตามแผน

ความหมายของตัวชี้วัด	<ul style="list-style-type: none"> ■ พื้นที่เป้าหมาย หมายถึง พื้นที่งานออกแบบจัดรูปที่ดินโดยที่ปรึกษาตามที่ได้รับอนุมัติในงบประมาณ ■ การออกแบบจัดรูปที่ดินโดยที่ปรึกษาแล้วเสร็จ ให้หมายถึง การดำเนินการเมื่อได้ผู้รับจ้าง 				
เป้าประสงค์	สจก-4. การเตรียมความพร้อมก่อนการก่อสร้างเป็นไปตามแผนงาน				
สูตรในการคำนวณ	$(\text{จำนวนงานออกแบบที่แล้วเสร็จ} \div \text{จำนวนงานออกแบบตามแผนงาน}) \times 100$				
หน่วยวัด	ร้อยละ				
ความถี่ในการเก็บข้อมูลและรายงาน	ราย 3 เดือน				
แหล่งข้อมูล/วิธีการเก็บข้อมูล	<p>กลุ่มวิศวกรรม ได้จัดจ้างที่ปรึกษาออกแบบงานจัดรูปที่ดินในงบประมาณ 2557 เนื้อที่ 20,600 ไร่ ดังนี้</p> <ol style="list-style-type: none"> 1. ตำบลสร้อยทอง ตำบลพรหมนิมิต ตำบลช่องแค อำเภอดงตาล จังหวัดนครสวรรค์ เนื้อที่ 5,660 ไร่ โครงการส่งน้ำและบำรุงรักษามโนรมย์ 2. ตำบลสร้อยทอง ตำบลพรหมนิมิต ตำบลช่องแค อำเภอดงตาล จังหวัดนครสวรรค์ (ส่วนที่ 1) เนื้อที่ 9,800 ไร่ โครงการส่งน้ำและบำรุงรักษาช่องแค 3. ตำบลสร้อยทอง ตำบลพรหมนิมิต ตำบลช่องแค อำเภอดงตาล จังหวัดนครสวรรค์ (ส่วนที่ 2) เนื้อที่ 5,140 ไร่ โครงการส่งน้ำและบำรุงรักษาช่องแค 				
ผู้จัดเก็บข้อมูล	ผู้อำนวยการกลุ่มวิศวกรรม				
ผู้ตั้งเป้าหมาย	ผู้อำนวยการสำนักงานจัดรูปที่ดินกลาง				
ผู้กำกับดูแลตัวชี้วัด(Owner)	ผู้อำนวยการสำนักงานจัดรูปที่ดินกลาง / ผู้อำนวยการกลุ่มวิศวกรรม				
ข้อมูลพื้นฐาน	ปีงบประมาณ 2554	ปีงบประมาณ 2555	ปีงบประมาณ 2556		
ผู้อำนวยการสำนักงานจัดรูปที่ดินกลาง / ผู้อำนวยการกลุ่มวิศวกรรม (ตัวชี้วัดร่วม)	แผน 143,510 ไร่ ผล 76,320 ไร่ คิดเป็น 53.18 %	แผน 65,690 ไร่ ผล 65,690 ไร่ คิดเป็น 100 %	แผน 81,950 ไร่ ผล 81,950 ไร่ คิดเป็น 100 %		
เป้าหมาย (ปีงบประมาณ 2557)	ระดับคะแนน 1	ระดับคะแนน 2	ระดับคะแนน 3	ระดับคะแนน 4	ระดับคะแนน 5
ผู้อำนวยการสำนักงานจัดรูปที่ดินกลาง / ผู้อำนวยการกลุ่มวิศวกรรม (ตัวชี้วัดร่วม)	15,244 ไร่ (ร้อยละ 74 ของเนื้อที่ทั้งหมด)	16,274 ไร่ (ร้อยละ 79 ของเนื้อที่ทั้งหมด)	17,304 ไร่ (ร้อยละ 84 ของเนื้อที่ทั้งหมด)	18,334 ไร่ (ร้อยละ 89 ของเนื้อที่ทั้งหมด)	19,364 ไร่ (ร้อยละ 94 ของเนื้อที่ทั้งหมด)

ตัวชี้วัด สจก-4.2 : ร้อยละของจำนวนพื้นที่ที่สามารถดำเนินการส่งเรื่องให้กับกระทรวงฯ เพื่อออกประกาศ กำหนดท้องที่ที่จะสำรวจเป็นเขตโครงการจัดรูปที่ดิน (มาตรา 25) ให้แล้วเสร็จตามแผนงาน

ความหมายของตัวชี้วัด	กำหนดท้องที่ที่จะสำรวจเป็นเขตโครงการจัดรูปที่ดิน เป็นการระบุพื้นที่ที่จะทำการสำรวจ และมีแผนที่แสดงขอบเขตแนบท้ายประกาศ				
เป้าประสงค์	สจก-4 การเตรียมความพร้อมก่อนการก่อสร้างเป็นไปตามแผนงาน				
สูตรในการคำนวณ	(จำนวนพื้นที่ที่สามารถดำเนินการส่งเรื่องฯ ได้แล้วเสร็จ ÷ จำนวนพื้นที่ที่ต้องส่งเรื่องฯ ทั้งหมดตามแผนงาน) X 100				
หน่วยวัด	ร้อยละ				
ความถี่ในการเก็บข้อมูลและรายงาน	รายไตรมาส				
แหล่งข้อมูล/วิธีการเก็บข้อมูล	สำนักงานจัดรูปที่ดินจังหวัดรวบรวมข้อมูลท้องที่ที่จะสำรวจเป็นเขตโครงการจัดรูปที่ดินพร้อมทั้งแผนที่สังเขป ส่งมายังสำนักงานจัดรูปที่ดินกลาง เพื่อจัดทำเป็นประกาศเสนอกรม แล้วนำเสนอรัฐมนตรีว่าการกระทรวงเกษตรและสหกรณ์ เพื่อลงนามในประกาศต่อไป และในปีงบประมาณ 2557 มีพื้นที่ที่จะดำเนินการ 1 พื้นที่ คือ ตำบลโพธิ์ อำเภอมือง จังหวัดศรีสะเกษ เนื้อที่ 1,500 ไร่				
ผู้จัดเก็บข้อมูล	ผู้อำนวยการกลุ่มกฎหมายจัดรูปที่ดิน				
ผู้ตั้งเป้าหมาย	ผู้อำนวยการสำนักงานจัดรูปที่ดินกลาง				
ผู้กำกับดูแลตัวชี้วัด(Owner)	ผู้อำนวยการสำนักงานจัดรูปที่ดินกลาง / ผู้อำนวยการกลุ่มกฎหมายจัดรูปที่ดิน				
ข้อมูลพื้นฐาน	ปีงบประมาณ 2554	ปีงบประมาณ 2555	ปีงบประมาณ 2556		
ผู้อำนวยการสำนักงานจัดรูปที่ดินกลาง / ผู้อำนวยการกลุ่มกฎหมายจัดรูปที่ดิน (ตัวชี้วัดร่วม)	-	-	พื้นที่ตำบลเจ้าท่า อำเภอกมลาไสย จังหวัดกาฬสินธุ์ เนื้อที่ 11,140 ไร่		
เป้าหมาย (ปีงบประมาณ 2557)	ระดับคะแนน 1	ระดับคะแนน 2	ระดับคะแนน 3	ระดับคะแนน 4	ระดับคะแนน 5
ผู้อำนวยการสำนักงานจัดรูปที่ดินกลาง / ผู้อำนวยการกลุ่มกฎหมายจัดรูปที่ดิน (ตัวชี้วัดร่วม)	80	85	90	95	100 (1 โครงการ)

ตัวชี้วัด สจก-5.1 : ร้อยละของจำนวนครั้งที่ดำเนินการจัดมวชนสัมพันธ์ในระยะก่อน ระหว่าง และ หลังการก่อสร้าง

<p>ความหมายของตัวชี้วัด</p>	<ul style="list-style-type: none"> ■ การจัดมวชนสัมพันธ์ เป็นการประชาสัมพันธ์งานจัดรูปที่ดิน/คั่นคูน้ำในรูปแบบต่างๆ เช่น การประชุมชี้แจง การอบรม ดูงาน เป็นต้น แบ่งเป็นระยะดังนี้ <ul style="list-style-type: none"> <u>ก่อนโครงการ</u> <ul style="list-style-type: none"> - ประชุมชี้แจงเพื่อขยายงานจัดรูปที่ดิน/คั่นคูน้ำ - การศึกษาดูงานในพื้นที่จัดรูปที่ดิน/คั่นคูน้ำ - ประชุมเพื่อจัดทำบันทึกยินยอมงานจัดรูปที่ดิน/คั่นคูน้ำ - ประชุมชี้แจงเนื้อหาที่แปลงกรรมสิทธิ์ - ประชุมชี้แจงรูปแบบผังแปลงการก่อสร้าง(ออกแบบ) - ประชุมชี้แจงเพื่อส่งมอบพื้นที่การก่อสร้างจัดรูปที่ดิน/คั่นคูน้ำ (แจ้งให้หยุดการทำการเพาะปลูกเพื่อส่งพื้นที่ให้ผู้รับจ้าง) - ประชุมจัดตั้ง/ฟื้นฟูกลุ่มผู้ใช้น้ำงานคั่นคูน้ำ <u>ระหว่างโครงการ</u> <ul style="list-style-type: none"> - ประชุมชี้แจงขั้นตอนงานการก่อสร้างจัดรูปที่ดิน/คั่นคูน้ำ - ประชุมชี้แจงการวางแผนก่อสร้างงานจัดรูปที่ดิน - ประชุมชี้แจงการแก้ไขปัญหาทางานก่อสร้างจัดรูปที่ดิน - ประชุมชี้แจงเพื่อเตรียมรับมอบพื้นที่ก่อสร้างงานจัดรูปที่ดิน (ก่อนตรวจรับงาน) <u>หลังโครงการ</u> <ul style="list-style-type: none"> - ประชุมชี้แจงเก็บเอกสารสิทธิที่ดิน - ประชุมชี้แจงการเรียกเก็บเงินค่าใช้จ่ายในการจัดรูปที่ดิน - ประชุมจัดตั้ง/ฟื้นฟูกลุ่มผู้ใช้น้ำงานจัดรูปที่ดิน - อบรมเกษตรกรหลักสูตรต่างๆ - ประชุมแก้ไขปัญหาร้องเรียน/การขออนุญาตต่างๆ - ประชุมเผยแพร่งานจัดรูปที่ดิน/คั่นคูน้ำ - อบรมกลุ่มผู้ใช้น้ำและถ่ายโอนภารกิจงานคั่นคูน้ำ <p><u>เงื่อนไข</u> ไม่นับรวมการเผยแพร่และประชาสัมพันธ์ข้อมูลผ่านสื่อต่างๆ ดังนี้ สื่อโทรทัศน์ / สื่อวิทยุกระจายเสียง / สื่อสิ่งพิมพ์ / สื่ออินเทอร์เน็ต / ป้ายประชาสัมพันธ์ (Bill Bord) / สื่อกิจกรรม / สื่อนิทรรศการ / สื่อคลินิกเกษตรกร</p>
-----------------------------	--

เป้าประสงค์	สจก-5. ประชาชน ชุมชน และหน่วยงานที่เกี่ยวข้องมีส่วนร่วม				
สูตรในการคำนวณ	(จำนวนครั้งที่จัดกิจกรรมมวลชนสัมพันธ์ ÷ จำนวนครั้งที่จัดกิจกรรมมวลชนสัมพันธ์ตามแผน) X 100				
หน่วยวัด	ร้อยละ				
ความถี่ในการเก็บข้อมูลและรายงาน	ราย 6 เดือน				
แหล่งข้อมูล/วิธีการเก็บข้อมูล	สำนักงานจัดรูปที่ดินจังหวัด/โครงการปฏิบัติการคั่นคูน้ำ รายงานมายังฝ่ายแผนงานและประเมินผลเป็นผู้เก็บรวบรวมข้อมูลและราย 6 เดือน				
ผู้จัดเก็บข้อมูล	หัวหน้าฝ่ายแผนงานและประเมินผล เป็นผู้เก็บรวบรวมข้อมูล				
ผู้ตั้งเป้าหมาย	ผู้อำนวยการสำนักงานจัดรูปที่ดินกลาง				
ผู้กำกับดูแลตัวชี้วัด(Owner)	ผู้อำนวยการสำนักงานจัดรูปที่ดินกลาง / หัวหน้าสำนักงานจัดรูปที่ดินจังหวัด/ผู้อำนวยการโครงการปฏิบัติการคั่นคูน้ำ				
ข้อมูลพื้นฐาน	ปีงบประมาณ 2554	ปีงบประมาณ 2555	ปีงบประมาณ 2556		
ผู้อำนวยการสำนักงานจัดรูปที่ดินกลาง	553 ครั้ง (100 %)	444 ครั้ง (100 %)	288 ครั้ง (100 %)		
หัวหน้าสำนักงานจัดรูปที่ดินจังหวัด (แยกรายจังหวัด)/ผู้อำนวยการโครงการปฏิบัติการคั่นคูน้ำ (แยกราย ผคน.)	เป้าหมาย สจจ. ละ 10 ครั้ง / คั่นคูน้ำ ละ 5 ครั้งต่อ โครงการ	เป้าหมาย สจจ. ละ 10 ครั้ง / คั่นคูน้ำ ละ 5 ครั้งต่อโครงการ	เป้าหมาย สจจ. ละ 5 ครั้ง/คั่นคูน้ำ ละ 3 ครั้งต่อโครงการ		
เป้าหมาย (ปีงบประมาณ 2557)	ระดับคะแนน 1	ระดับคะแนน 2	ระดับคะแนน 3	ระดับคะแนน 4	ระดับคะแนน 5
ผู้อำนวยการสำนักงานจัดรูปที่ดินกลาง	ร้อยละ 80	ร้อยละ 85	ร้อยละ 90	ร้อยละ 95	ร้อยละ 100 (258 ครั้ง)
หัวหน้าสำนักงานจัดรูปที่ดินจังหวัด (แยกรายจังหวัด) /ผู้อำนวยการโครงการปฏิบัติการคั่นคูน้ำ (แยกราย ผคน.)					เป้าหมาย สจจ. ละ 5 ครั้ง/คั่นคูน้ำ ละ 3 ครั้งต่อ โครงการ (Project)

- หมายเหตุ :
1. สจจ.จำนวน 24 สจจ. (เป้าหมาย 120 ครั้ง)
 2. โครงการปฏิบัติการคั่นคูน้ำจะดำเนินการก่อสร้างงานคั่นคูน้ำ จำนวน 46 โครงการ (Project) ในปี 2557 (เป้าหมาย 138 ครั้ง)
 3. รวมทั้งหมด (สจจ.+ผคน.) ดำเนินการ 258 ครั้ง

ตัวชี้วัด สจก-6.1 (ขป21) : ร้อยละของการจัดทำโครงการศึกษา วิจัยและพัฒนาที่แล้วเสร็จตามแผนงาน

ความหมายของตัวชี้วัด	<ul style="list-style-type: none"> ▪ พิจารณาจากโครงการศึกษา วิจัยและพัฒนาเพื่อใช้ในการปรับปรุงการทำงานที่แล้วเสร็จในปีงบประมาณ และโครงการต่อเนื่องที่แล้วเสร็จในปีงบประมาณ ทั้งนี้ไม่รวมโครงการศึกษา วิจัยและพัฒนาต่อเนื่องที่แล้วเสร็จในปีถัดไป ▪ พิจารณาจากโครงการศึกษาวิจัยและพัฒนาที่ สจก. ดำเนินการเองเท่านั้น 				
เป้าประสงค์	สจก-6. มีผลการศึกษา วิจัยและการพัฒนา เพื่อสนับสนุนการดำเนินงาน				
สูตรในการคำนวณ	ค่าเฉลี่ยของร้อยละผลการดำเนินงานของแต่ละงานศึกษา หรือวิจัยและพัฒนา				
หน่วยวัด	ร้อยละ				
ความถี่ในการเก็บข้อมูลและรายงาน	ราย 6 เดือน				
แหล่งข้อมูล/วิธีการเก็บข้อมูล	ฝ่ายแผนงานและประเมินผล เป็นผู้รวบรวมโครงการวิจัยและพัฒนา				
ผู้จัดเก็บข้อมูล	หัวหน้าฝ่ายแผนงานและประเมินผล				
ผู้ตั้งเป้าหมาย	ผู้อำนวยการสำนักงานจัดรูปที่ดินกลาง				
ผู้กำกับดูแลตัวชี้วัด(Owner)	ผู้อำนวยการสำนักงานจัดรูปที่ดินกลาง / หัวหน้าฝ่ายแผนงานและประเมินผล				
ข้อมูลพื้นฐาน	ปีงบประมาณ 2554	ปีงบประมาณ 2555	ปีงบประมาณ 2556		
ผู้อำนวยการสำนักงานจัดรูปที่ดินกลาง	100 % (2 โครงการ)	100 % (2 โครงการ)	100 % (2 โครงการ)		
เป้าหมาย (ปีงบประมาณ 2557)	ระดับคะแนน 1	ระดับคะแนน 2	ระดับคะแนน 3	ระดับคะแนน 4	ระดับคะแนน 5
ผู้อำนวยการสำนักงานจัดรูปที่ดินกลาง	50	75	100	100 (เสร็จก่อน 15 ก.ย.57)	100 (เสร็จก่อน 1 ก.ย. 57)
หัวหน้าฝ่ายแผนงานและประเมินผล					การประเมินผลโครงการจัดรูปที่ดิน/คันคูน้ำ(2โครงการ)

ตัวชี้วัด สจก-7.1 (ขป24.1) : ร้อยละของอัตราการเบิกจ่ายงบประมาณรายจ่ายลงทุน (ไตรมาส 2)

<p>ความหมายของตัวชี้วัด</p>	<ul style="list-style-type: none"> ■ พิจารณาผลสำเร็จของการเบิกจ่ายงบประมาณ จะใช้อัตราการเบิกจ่ายเงินงบประมาณรายจ่ายลงทุน เป็นตัวชี้วัดความสามารถในการเบิกจ่ายเงินของสำนัก/กอง โดยจะใช้ข้อมูลการเบิกจ่ายเงินงบประมาณจากระบบบริหารการเงินการคลังภาครัฐแบบอิเล็กทรอนิกส์(GFMIS) ทั้งนี้ ไม่รวมงบประมาณที่ได้รับการจัดสรรเพิ่มเติมระหว่างปีงบประมาณ ■ การคำนวณ จะไม่รวมงบประมาณที่ประหยัดได้และไม่ได้นำเงินดังกล่าวไปใช้จ่ายในโครงการอื่นต่อ ทั้งนี้ ต้องรายงานเงินที่ประหยัดได้ (งบประมาณเหลือจ่าย) เพื่อใช้ประกอบการประเมิน <p><u>เงื่อนไข</u></p> <ol style="list-style-type: none"> 1. งบลงทุนของการก่อสร้างงานคันคูน้ำใช้วงเงินงบประมาณตามยอดสรุปรวมสุดท้ายที่ส่งรายงานฯ กองแผนงาน 2. งบลงทุนของการก่อสร้างจัดรูปที่ดิน ไม่นำมารวมในการคำนวณ เนื่องจากเป็นเงินนอกงบประมาณ(เงินกองทุนจัดรูปที่ดิน) แต่ให้รวมงบลงทุนในส่วน of ค่าครุภัณฑ์ ที่ดินและสิ่งก่อสร้างตามงบประมาณรายจ่าย และใช้วงเงินตามสัญญาจ้าง 		
<p>เป้าประสงค์</p>	<p>สจก-7. ระบบการบริหารงานมีประสิทธิภาพ</p>		
<p>สูตรในการคำนวณ</p>	<p>(ผลการเบิกจ่ายงบประมาณรายจ่ายงบลงทุน ÷ วงเงินงบประมาณรายจ่ายงบลงทุนที่ได้รับ) x 100</p>		
<p>หน่วยวัด</p>	<p>ร้อยละ</p>		
<p>ความถี่ในการเก็บข้อมูลและรายงาน</p>	<p>รายไตรมาส</p>		
<p>แหล่งข้อมูล/วิธีการเก็บข้อมูล</p>	<p>สำนักงานจัดรูปที่ดินจังหวัดและโครงการปฏิบัติการคันคูน้ำจะรายงานสรุปผลการใช้จ่ายเงินที่เป็นเอกสาร / ระบบการรายงานผลการเบิกจ่ายงบประมาณ (Online) โดยฝ่ายแผนงานและประเมินผลเป็นผู้รวบรวมข้อมูล</p>		
<p>ผู้จัดเก็บข้อมูล</p>	<p>หัวหน้าฝ่ายแผนงานและประเมินผล</p>		
<p>ผู้ตั้งเป้าหมาย</p>	<p>ผู้อำนวยการสำนักงานจัดรูปที่ดินกลาง</p>		
<p>ผู้กำกับดูแลตัวชี้วัด(Owner)</p>	<p>ผู้อำนวยการสำนักงานจัดรูปที่ดินกลาง / หัวหน้าฝ่ายแผนงานและประเมินผล/ หัวหน้าสำนักงานจัดรูปที่ดินจังหวัด / ผู้อำนวยการโครงการปฏิบัติการคันคูน้ำ</p>		
<p>ข้อมูลพื้นฐาน</p>	<p>ปีงบประมาณ 2554</p>	<p>ปีงบประมาณ 2555</p>	<p>ปีงบประมาณ 2556</p>
<p>ผู้อำนวยการสำนักงานจัดรูปที่ดินกลาง</p>	<p>-</p>	<p>-</p>	<p>-</p>

<p>หัวหน้าฝ่ายแผนงานและ ประเมินผล/หัวหน้าสำนักงานจัด รูปที่ดินจังหวัด (แยกรายจังหวัด)</p>	<p>งบประมาณ 792,113,367 บาท ดังนี้ 1.ผคน. งบลงทุนจำนวน 621,036,012 บาท ดังนี้ 1. ผคน.1 32,277,000 บาท 2. ผคน.2 37,757,000 บาท 3. ผคน.3 8,500,000 บาท 4. ผคน.4 28,080,000 บาท 5. ผคน.5 26,165,012 บาท 6. ผคน.6 35,950,000 บาท 7. ผคน.7 42,537,000 บาท 8. ผคน.8 24,399,000 บาท 9. ผคน.9 24,828,000 บาท 10. ผคน.10 104,600,000 บาท 11. ผคน.12 35,000,000 บาท 12. ผคน.13 48,400,000 บาท 13. ผคน.14 32,098,000 บาท 14. ผคน.15 64,500,000 บาท 15. ผคน.16 22,500,000 บาท 16. ผคน.17 53,445,000 บาท 2. สจจ. งบลงทุนจำนวน 171,077,355 บาท ดังนี้</p>	<p>งบประมาณ 509,547,200 บาท ดังนี้ 1.ผคน. งบลงทุนจำนวน 508,819,500 บาท ดังนี้ 1. ผคน.1 20,000,000 บาท 2. ผคน.2 36,000,000 บาท 3. ผคน.3 18,176,000 บาท 4. ผคน.4 32,654,000 บาท 5. ผคน.5 9,600,000 บาท 6. ผคน.6 37,800,000 บาท 7. ผคน.7 32,430,000 บาท 8. ผคน.8 23,000,000 บาท 9. ผคน.9 27,965,000 บาท 10. ผคน.10 50,194,500 บาท 11. ผคน.12 30,000,000 บาท 12. ผคน.13 45,000,000 บาท 13. ผคน.14 25,000,000 บาท 14. ผคน.15 45,000,000 บาท 15. ผคน.16 36,000,000 บาท 16. ผคน.17 40,000,000 บาท 2. สจจ. งบลงทุนจำนวน 727,700บาทดังนี้</p>	<p>งบประมาณ 904,911,500 บาท ดังนี้ 1.ผคน. งบลงทุนจำนวน 900,869,000 บาท ดังนี้ 1. ผคน.1 54,679,000 บาท 2. ผคน.2 71,866,000 บาท 3. ผคน.3 13,000,000 บาท 4. ผคน.4 43,946,000 บาท 5. ผคน.5 60,128,000 บาท 6. ผคน.6 66,500,000 บาท 7. ผคน.7 81,700,000 บาท 8. ผคน.8 40,000,000 บาท 9. ผคน.9 45,000,000 บาท 10. ผคน.10 67,600,000 บาท 11. ผคน.12 35,000,000 บาท 12. ผคน.13 60,800,000 บาท 13. ผคน.14 77,000,000 บาท 14. ผคน.15 50,000,000 บาท 15. ผคน.16 50,500,000 บาท 16. ผคน.17 83,150,000 บาท 2.สจจ. งบลงทุนจำนวน 4,042,500 บาทดังนี้</p>
---	---	--	---

	1. สจจ.อุตรธานี 37,717,055 บาท 2. สจจ.กาญจนบุรี 8,343,000 บาท 3. สจจ.ขอนแก่น 27,810,000 บาท 4. สจจ.หนองคาย 7,096,700 บาท 5. สจจ.มหาสารคาม 89,198,200 บาท 6. สจจ.พิจิตร 912,400 บาท	1.สจจ.สกลนคร 274,500 บาท 2.สจจ.พิจิตร 453,200 บาท	1.สจจ.ลพบุรี 473,000 บาท 2.สจจ.บุรีรัมย์ 213,000 บาท 3.สจจ.ลำปาง 911,900 บาท 4.สจจ.พิษณุโลก 114,900 บาท 5.สจจ.พิจิตร 22,800 บาท 6.สจจ.ราชบุรี 500,000 บาท 7.สจจ.กาญจนบุรี 67,400 บาท 8.สจจ.สุพรรณบุรี 579,800 บาท 9.สจจ.นครศรีธรรมราช 579,800 บาท 10.สจจ.สกลนคร 579,900 บาท		
เป้าหมาย (ปีงบประมาณ 2557)	ระดับคะแนน 1	ระดับคะแนน 2	ระดับคะแนน 3	ระดับคะแนน 4	ระดับคะแนน 5
	ร้อยละ 21	ร้อยละ 23	ร้อยละ 25	ร้อยละ 27	ร้อยละ 29
ผู้อำนวยการสำนักงานจัดรูปที่ดินกลาง หัวหน้าสำนักงานจัดรูปที่ดิน จังหวัด(แยกรายจังหวัด)/ ผู้อำนวยการโครงการปฏิบัติการ คำนวณน้ำ(แยกราย ผคน.)				ผคน. งบลงทุนจำนวน 580,355,800 บาท ดังนี้ 1. ผคน.1 36,000,000 บาท 2. ผคน.2 35,100,000 บาท 3. ผคน.3 15,000,000 บาท 4. ผคน.4 31,992,000 บาท 5. ผคน.5 52,000,000 บาท 6. ผคน.6 38,500,000 บาท 7. ผคน.7 45,700,000 บาท 8. ผคน.8 45,764,000 บาท	สจจ. งบลงทุนจำนวน 5,142,900บาท ดังนี้ 1.สจจ.อ่างทอง 572,900 บาท 2.สจจ.ราชบุรี 333,600 บาท 3.สจจ. มหาสารคาม 1,226,400 บาท 4.สจจ. อุบลราชธานี 1,200,000 บาท 5.สจจ.สกลนคร 1,810,000 บาท

				9. ผคน.9 44,500,000 บาท	
				10. ผคน.10 28,099,800 บาท	
				11. ผคน.12 16,000,000 บาท	
				12. ผคน.13 29,000,000 บาท	
				13. ผคน.14 36,500,000 บาท	
				14. ผคน.15 45,000,000 บาท	
				15. ผคน.16 35,700,000 บาท	
				16. ผคน.17 45,500,000 บาท	

หมายเหตุ : งบลงทุนทั้งหมด จำนวน 585,498,700 บาท ประกอบด้วย

1. ผคน. 580,355,800 บาท
2. สจจ. 5,142,900 บาท

ตัวชี้วัด สจก-7.2 (ขป24.2) : ร้อยละของอัตราการเบิกจ่ายงบประมาณรายจ่ายลงทุน (ไตรมาส 4)

<p>ความหมายของตัวชี้วัด</p>	<ul style="list-style-type: none"> ■ พิจารณาผลสำเร็จของการเบิกจ่ายงบประมาณ จะใช้อัตราการเบิกจ่ายเงินงบประมาณรายจ่ายลงทุน เป็นตัวชี้วัดความสามารถในการเบิกจ่ายเงินของสำนัก/กอง โดยจะใช้ข้อมูลการเบิกจ่ายเงินงบประมาณจากระบบบริหารการเงินการคลังภาครัฐแบบอิเล็กทรอนิกส์(GFMIS) ทั้งนี้ ไม่รวมงบประมาณที่ได้รับการจัดสรรเพิ่มเติมระหว่างปีงบประมาณ ■ การคำนวณ จะไม่รวมงบประมาณที่ประหยัดได้และไม่ได้นำเงินดังกล่าวไปใช้จ่ายในโครงการอื่นต่อ ทั้งนี้ ต้องรายงานเงินที่ประหยัดได้ (งบประมาณเหลือจ่าย) เพื่อใช้ประกอบการประเมิน <p><u>เงื่อนไข</u></p> <ol style="list-style-type: none"> 1. งบลงทุนของการก่อสร้างงานคันคูน้ำใช้วงเงินงบประมาณตามยอดสรุปรวมสุดท้ายที่ส่งรายงานฯ กองแผนงาน 2. งบลงทุนของการก่อสร้างจัดรูปที่ดิน ไม่นำมารวมในการคำนวณ เนื่องจากเป็นเงินนอกงบประมาณ(เงินกองทุนจัดรูปที่ดิน) แต่ให้รวมงบลงทุนในส่วน of ค่าครุภัณฑ์ ที่ดินและสิ่งก่อสร้างตามงบประมาณรายจ่าย และใช้วงเงินตามสัญญาจ้าง 		
<p>เป้าประสงค์</p>	<p>สจก-7. ระบบการบริหารงานมีประสิทธิภาพ</p>		
<p>สูตรในการคำนวณ</p>	<p>(ผลการเบิกจ่ายงบประมาณรายจ่ายงบลงทุน ÷ วงเงินงบประมาณรายจ่ายงบลงทุนที่ได้รับ) x 100</p>		
<p>หน่วยวัด</p>	<p>ร้อยละ</p>		
<p>ความถี่ในการเก็บข้อมูลและรายงาน</p>	<p>รายไตรมาส</p>		
<p>แหล่งข้อมูล/วิธีการเก็บข้อมูล</p>	<p>สำนักงานจัดรูปที่ดินจังหวัดและโครงการปฏิบัติการคันคูน้ำจะรายงานสรุปผลการใช้จ่ายเงินที่เป็นเอกสาร / ระบบการรายงานผลการเบิกจ่ายงบประมาณ (Online) โดยฝ่ายแผนงานและประเมินผลเป็นผู้รวบรวมข้อมูล</p>		
<p>ผู้จัดเก็บข้อมูล</p>	<p>หัวหน้าฝ่ายแผนงานและประเมินผล</p>		
<p>ผู้ตั้งเป้าหมาย</p>	<p>ผู้อำนวยการสำนักงานจัดรูปที่ดินกลาง</p>		
<p>ผู้กำกับดูแลตัวชี้วัด(Owner)</p>	<p>ผู้อำนวยการสำนักงานจัดรูปที่ดินกลาง / หัวหน้าฝ่ายแผนงานและประเมินผล/ หัวหน้าสำนักงานจัดรูปที่ดินจังหวัด / ผู้อำนวยการโครงการปฏิบัติการคันคูน้ำ</p>		
<p>ข้อมูลพื้นฐาน</p>	<p>ปีงบประมาณ 2554</p>	<p>ปีงบประมาณ 2555</p>	<p>ปีงบประมาณ 2556</p>
<p>ผู้อำนวยการสำนักงานจัดรูปที่ดินกลาง</p>	<p>88.37</p>	<p>89.04</p>	<p>95.63</p>

<p>หัวหน้าฝ่ายแผนงานและ ประเมินผล/หัวหน้าสำนักงานจัด รูปที่ดินจังหวัด (แยกรายจังหวัด)</p>	<p>งบประมาณ 792,113,367 บาท ดังนี้ 1.ผคน. งบลงทุนจำนวน 621,036,012 บาท ดังนี้ 1. ผคน.1 32,277,000 บาท 2. ผคน.2 37,757,000 บาท 3. ผคน.3 8,500,000 บาท 4. ผคน.4 28,080,000 บาท 5. ผคน.5 26,165,012 บาท 6. ผคน.6 35,950,000 บาท 7. ผคน.7 42,537,000 บาท 8. ผคน.8 24,399,000 บาท 9. ผคน.9 24,828,000 บาท 10. ผคน.10 104,600,000 บาท 11. ผคน.12 35,000,000 บาท 12. ผคน.13 48,400,000 บาท 13. ผคน.14 32,098,000 บาท 14. ผคน.15 64,500,000 บาท 15. ผคน.16 22,500,000 บาท 16. ผคน.17 53,445,000 บาท 2. สจจ. งบลงทุนจำนวน 171,077,355 บาท ดังนี้</p>	<p>งบประมาณ 509,547,200 บาท ดังนี้ 1.ผคน. งบลงทุนจำนวน 508,819,500 บาท ดังนี้ 1. ผคน.1 20,000,000 บาท 2. ผคน.2 36,000,000 บาท 3. ผคน.3 18,176,000 บาท 4. ผคน.4 32,654,000 บาท 5. ผคน.5 9,600,000 บาท 6. ผคน.6 37,800,000 บาท 7. ผคน.7 32,430,000 บาท 8. ผคน.8 23,000,000 บาท 9. ผคน.9 27,965,000 บาท 10. ผคน.10 50,194,500 บาท 11. ผคน.12 30,000,000 บาท 12. ผคน.13 45,000,000 บาท 13. ผคน.14 25,000,000 บาท 14. ผคน.15 45,000,000 บาท 15. ผคน.16 36,000,000 บาท 16. ผคน.17 40,000,000 บาท 2. สจจ. งบลงทุนจำนวน 727,700บาทดังนี้</p>	<p>งบประมาณ 904,911,500 บาท ดังนี้ 1.ผคน. งบลงทุนจำนวน 900,869,000 บาท ดังนี้ 1. ผคน.1 54,679,000 บาท 2. ผคน.2 71,866,000 บาท 3. ผคน.3 13,000,000 บาท 4. ผคน.4 43,946,000 บาท 5. ผคน.5 60,128,000 บาท 6. ผคน.6 66,500,000 บาท 7. ผคน.7 81,700,000 บาท 8. ผคน.8 40,000,000 บาท 9. ผคน.9 45,000,000 บาท 10. ผคน.10 67,600,000 บาท 11. ผคน.12 35,000,000 บาท 12. ผคน.13 60,800,000 บาท 13. ผคน.14 77,000,000 บาท 14. ผคน.15 50,000,000 บาท 15. ผคน.16 50,500,000 บาท 16. ผคน.17 83,150,000 บาท 2.สจจ. งบลงทุนจำนวน 4,042,500 บาทดังนี้ 1.สจจ.สพบุรี 473,000 บาท</p>
---	--	---	---

	1. สจจ.อุตรธานี 37,717,055 บาท 2. สจจ.กาญจนบุรี 8,343,000 บาท 3. สจจ.ขอนแก่น 27,810,000 บาท 4. สจจ.หนองคาย 7,096,700 บาท 5. สจจ.มหาสารคาม 89,198,200 บาท 6. สจจ.พิจิตร 912,400 บาท	1.สจจ.สกลนคร 274,500 บาท 2.สจจ.พิจิตร 453,200 บาท	2.สจจ.บุรีรัมย์ 213,000 บาท 3.สจจ.ลำปาง 911,900 บาท 4.สจจ.พิษณุโลก 114,900 บาท 5.สจจ.พิจิตร 22,800 บาท 6.สจจ.ราชบุรี 500,000 บาท 7.สจจ.กาญจนบุรี 67,400 บาท 8.สจจ.สุพรรณบุรี 579,800 บาท 9.สจจ.นครศรีธรรมราช 579,800 บาท 10.สจจ.สกลนคร 579,900 บาท		
เป้าหมาย (ปีงบประมาณ 2557)	ระดับคะแนน 1	ระดับคะแนน 2	ระดับคะแนน 3	ระดับคะแนน 4	ระดับคะแนน 5
	ร้อยละ 78	ร้อยละ 81	ร้อยละ 84	ร้อยละ 88	ร้อยละ 90
ผู้อำนวยการสำนักงานจัดรูปที่ดินกลาง หัวหน้าสำนักงานจัดรูปที่ดิน จังหวัด(แยกรายจังหวัด)/ ผู้อำนวยการโครงการปฏิบัติการ คำนวณ(แยกราย ผคน.)				ผคน. งบลงทุนจำนวน 580,355,800 บาท ดังนี้ 1. ผคน.1 36,000,000 บาท 2. ผคน.2 35,100,000 บาท 3. ผคน.3 15,000,000 บาท 4. ผคน.4 31,992,000 บาท 5. ผคน.5 52,000,000 บาท 6. ผคน.6 38,500,000 บาท 7. ผคน.7 45,700,000 บาท 8. ผคน.8 45,764,000 บาท 9. ผคน.9 44,500,000 บาท	สจจ. งบลงทุนจำนวน 5,142,900บาท ดังนี้ 1.สจจ.อ่างทอง 572,900 บาท 2.สจจ.ราชบุรี 333,600 บาท 3.สจจ. มหาสารคาม 1,226,400 บาท 4.สจจ. อุบลราชธานี 1,200,000 บาท 5.สจจ.สกลนคร 1,810,000 บาท

				10. ผคน.10 28,099,800 บาท	
				11. ผคน.12 16,000,000 บาท	
				12. ผคน.13 29,000,000 บาท	
				13. ผคน.14 36,500,000 บาท	
				14. ผคน.15 45,000,000 บาท	
				15. ผคน.16 35,700,000 บาท	
				16. ผคน.17 45,500,000 บาท	

หมายเหตุ : งบลงทุนทั้งหมด จำนวน 585,498,700 บาท ประกอบด้วย

2. ผคน. 580,355,800 บาท
2. สจจ. 5,142,900 บาท

ตัวชี้วัด สจก-8.1 (ขป26): ร้อยละเฉลี่ยของข้าราชการที่ผ่านการประเมินสมรรถนะในระดับที่องค์กรคาดหวัง

<p>ความหมายของตัวชี้วัด</p>	<ul style="list-style-type: none"> ข้าราชการที่มีผลการประเมินสมรรถนะเท่ากับหรือมากกว่าระดับองค์กรคาดหวัง(Competency Fit) ยกตัวอย่างเช่น ข้าราชการระดับชำนาญการ 1 คน ต้องมีสมรรถนะทุกประเภทในระดับ 2 มีสมรรถนะที่ต้องประเมินได้แก่สมรรถนะหลักที่ ก.พ.กำหนดจำนวน 5 สมรรถนะ สมรรถนะหลักกรมชลประทานจำนวน 2 สมรรถนะและสมรรถนะตามลักษณะปฏิบัติงานที่ปฏิบัติจำนวน 3 สมรรถนะ รวมสมรรถนะที่มีการประเมินทั้งหมดจำนวน 10 สมรรถนะ ข้าราชการผู้นี้มีผลการประเมินสมรรถนะในระดับ 2 โดยผ่านเกณฑ์การประเมินจำนวน 8 สมรรถนะ (ได้คะแนนการประเมินไม่ต่ำกว่า 3 คะแนน) และมีผลการประเมินสมรรถนะไม่ผ่านเกณฑ์การประเมินในระดับ 2 (ได้คะแนนการประเมินต่ำกว่า 3 คะแนน) จำนวน 2 สมรรถนะ สรุปคือ มีสมรรถนะเท่ากับหรือมากกว่าสมรรถนะระดับ 2 (ระดับที่องค์กรคาดหวัง) จำนวน 8 สมรรถนะจากทั้งหมด 10 สมรรถนะ ดังนั้น เมื่อคิดร้อยละของการผ่านการประเมินสมรรถนะในระดับที่องค์กรคาดหวังของข้าราชการรายนี้ จึงคิดเป็นร้อยละ 80
<p>เป้าประสงค์</p>	<p>สจก-8. บุคลากรมีสมรรถนะและขวัญกำลังใจในการทำงาน</p>
<p>สูตรในการคำนวณ</p>	<p>(จำนวนข้าราชการทุกคนที่มีการประเมินสมรรถนะที่เท่ากับหรือมากกว่าระดับที่องค์กรคาดหวัง ÷ จำนวนข้าราชการทุกคนที่มีการประเมิน) x 100</p>
<p>หน่วยวัด</p>	<p>ร้อยละ</p>
<p>ความถี่ในการเก็บข้อมูลและรายงาน</p>	<p>ปีละ 2 ครั้ง ครั้งที่ 1 เดือน ต.ค. – มี.ค. ครั้งที่ 2 เดือน เม.ย.-ก.ย.</p>
<p>แหล่งข้อมูล/วิธีการเก็บข้อมูล</p>	<p>ผลการประเมินสมรรถนะของบุคลากร จากแบบประเมินความรู้ ความสามารถ ทักษะ และสมรรถนะและการวางแผนพัฒนารายบุคคล (IDP) หรือข้อมูลจากผลการประเมินสมรรถนะในระบบ EPP+</p>
<p>ผู้จัดเก็บข้อมูล</p>	<p>หัวหน้าฝ่ายบริหารทั่วไป</p>
<p>ผู้ตั้งเป้าหมาย</p>	<p>ผู้อำนวยการสำนักงานจัดรูปที่ดินกลาง</p>
<p>ผู้กำกับดูแลตัวชี้วัด(Owner)</p>	<p>ผู้อำนวยการสำนักงานจัดรูปที่ดินกลาง / หัวหน้าฝ่ายบริหารทั่วไป / หัวหน้าฝ่ายแผนงานและประเมินผล / ผู้อำนวยการกลุ่มวิศวกรรม / ผู้อำนวยการกลุ่มกฎหมายจัดรูปที่ดิน / หัวหน้าฝ่ายกองทุนจัดรูปที่ดิน / หัวหน้าสำนักงานจัดรูปที่ดินจังหวัด / ผู้อำนวยการโครงการปฏิบัติการคั่นคูน้ำ</p>

ข้อมูลพื้นฐาน	ปีงบประมาณ 2554	ปีงบประมาณ 2555	ปีงบประมาณ 2556		
ผู้อำนวยการสำนักงานจัดรูปที่ดิน กลาง/หัวหน้าฝ่ายบริหารทั่วไป / หัวหน้าฝ่ายแผนงานและ ประเมินผล / ผู้อำนวยการกลุ่ม วิศวกรรม / ผู้อำนวยการกลุ่ม กฎหมายจัดรูปที่ดิน / หัวหน้า ฝ่ายกองทุนจัดรูปที่ดิน / หัวหน้า สำนักงานจัดรูปที่ดินจังหวัด (แยก รายจังหวัด) / ผู้อำนวยการ โครงการปฏิบัติการคั่นคูน้ำ (แยก ราย ผคน.)	-	-	ครั้งที่ 1 เดือน ต.ค.55 - มี.ค.56 (100 %) ครั้งที่ 2 เดือน เม.ย.55 - ก.ย.56 (100 %)		
เป้าหมาย (ปีงบประมาณ 2557)	ระดับคะแนน 1	ระดับคะแนน 2	ระดับคะแนน 3	ระดับคะแนน 4	ระดับคะแนน 5
ผู้อำนวยการสำนักงานจัดรูปที่ดิน กลาง/หัวหน้าฝ่ายบริหารทั่วไป / หัวหน้าฝ่ายแผนงานและ ประเมินผล / ผู้อำนวยการกลุ่ม วิศวกรรม / ผู้อำนวยการกลุ่ม กฎหมายจัดรูปที่ดิน / หัวหน้า ฝ่ายกองทุนจัดรูปที่ดิน / หัวหน้า สำนักงานจัดรูปที่ดินจังหวัด (แยก รายจังหวัด) / ผู้อำนวยการ โครงการปฏิบัติการคั่นคูน้ำ (แยก ราย ผคน.)	60	65	70	75	80

ตัวชี้วัด 8.2 (ขป27): ร้อยละของระดับความพึงพอใจของบุคลากรต่อการปฏิบัติงาน

<p>ความหมายของตัวชี้วัด</p>	<ul style="list-style-type: none"> ■ บุคลากรได้รับการมอบหมายงานที่เหมาะสมกับความรู้ความสามารถ มีการพัฒนาสมรรถนะให้สามารถปฏิบัติงานได้อย่างมืออาชีพ มีการแลกเปลี่ยนเรียนรู้ทั่วทั้งองค์กร มีเส้นทางความก้าวหน้าของสายอาชีพ อย่างชัดเจน พัฒนาระบบการสรรหาอย่างเป็นธรรม เชื่อมโยงกับ ค่าตอบแทนและรางวัลจูงใจ เสริมสร้างความสัมพันธ์ที่เอื้อต่อการ ทำงานเป็นทีม มีสภาพแวดล้อมที่ปลอดภัยและถูกสุขอนามัยพร้อมรับ ต่อภาวะฉุกเฉินตลอดจนมีเครื่องมืออุปกรณ์ที่ทันสมัยและพอเพียง มี ช่องทางรับฟังข้อมูลร้องทุกข์ที่หลากหลาย ผู้บริหารให้ความสำคัญใน การแก้ไขปัญหาอย่างรวดเร็วและเป็นธรรม ก่อให้เกิดความสมดุล ระหว่างชีวิตและการทำงาน อันจะนำไปสู่แรงจูงใจในการปฏิบัติงาน ตามค่านิยมองค์กร ■ ความพึงพอใจของบุคลากรต่อการปฏิบัติงาน ประกอบด้วย <ol style="list-style-type: none"> 1.ด้านการเสริมสร้างบรรยากาศที่เอื้อต่อการทำงาน เพื่อให้บุคลากร ทำงานอย่างมีประสิทธิภาพ มีขวัญกำลังใจในการทำงาน และสร้างสรรค์ ผลงานที่มีคุณภาพให้แก่องค์กร 2.ด้านการเสริมสร้างแรงจูงใจในการปฏิบัติงาน เพื่อให้บุคลากรมี ความสุข มีคุณธรรม จริยธรรม รวมทั้งมีความสมดุลระหว่างชีวิตส่วนตัวกับ ชีวิตการทำงาน มีขวัญกำลังใจที่ดี มีแรงจูงใจที่จะพัฒนาตนเองอย่าง ต่อเนื่อง 3.ด้านการสร้างระบบสวัสดิการที่ดีและเหมาะสม เพื่อช่วยเหลือและ อำนวยความสะดวกให้แก่บุคลากร เพื่อประโยชน์แก่การดำรงชีพ นอกเหนือจากสวัสดิการที่ราชการจัดให้ในกรณีปกติ หรือเพื่อประโยชน์แก่ การสนับสนุนการปฏิบัติราชการ 4.ด้านนโยบายและการบริหารงาน เป็นการรับรู้นโยบายและการ บริหารงาน ค่านิยมและวัฒนธรรมขององค์กรที่เหมาะสม
<p>เป้าประสงค์</p>	<p>สจก-8. บุคลากรมีสมรรถนะและขวัญกำลังใจในการปฏิบัติงาน</p>
<p>สูตรในการคำนวณ</p>	<p>(ผลรวมคะแนนความพึงพอใจในแต่ละด้านของผู้ตอบแบบสอบถาม ÷ จำนวนด้านทั้งหมดผู้ตอบแบบสอบถามทั้งหมด)</p>
<p>หน่วยวัด</p>	<p>ร้อยละ</p>
<p>ความถี่ในการเก็บข้อมูลและ รายงาน</p>	<p>รายปี</p>

แหล่งข้อมูล/วิธีการเก็บข้อมูล	ฝ่ายสวัสดิการ สบค. เป็นผู้ออกแบบสอบถาม เก็บรวบรวมข้อมูลและวิเคราะห์ข้อมูล				
ผู้จัดเก็บข้อมูล	หัวหน้าฝ่ายสวัสดิการ สบค. / หัวหน้าฝ่ายแผนงานและประเมินผล (สจก.)				
ผู้ตั้งเป้าหมาย	ผู้อำนวยการสำนักบริหารทรัพยากรบุคคล / ผู้อำนวยการสำนักงานจัดรูปที่ดินกลาง				
ผู้กำกับดูแลตัวชี้วัด(Owner)	ผู้อำนวยการสำนักบริหารทรัพยากรบุคคล / ผู้อำนวยการสำนักงานจัดรูปที่ดินกลาง / หัวหน้าฝ่ายแผนงานและประเมินผล				
ข้อมูลพื้นฐาน	ปีงบประมาณ 2554	ปีงบประมาณ 2555	ปีงบประมาณ 2556		
ผู้อำนวยการสำนักงานจัดรูปที่ดินกลาง / หัวหน้าฝ่ายแผนงานและประเมินผล (ตัวชี้วัดร่วม)	78.20*	78.95*	78.4310*		
เป้าหมาย (ปีงบประมาณ 2557)	ระดับคะแนน 1	ระดับคะแนน 2	ระดับคะแนน 3	ระดับคะแนน 4	ระดับคะแนน 5
ผู้อำนวยการสำนักงานจัดรูปที่ดินกลาง / หัวหน้าฝ่ายแผนงานและประเมินผล / สบค.(ตัวชี้วัดร่วม)	65	70	75	80	85

หมายเหตุ : * ประเมินโดยฝ่ายสวัสดิการ สบค.

ตัวชี้วัด 9.1 (ขป28): ค่าเฉลี่ยคะแนนการตรวจประเมินการจัดการความรู้ (KMA)

ความหมายของตัวชี้วัด	<p>ค่าเฉลี่ยคะแนนการตรวจประเมินการจัดการความรู้ (Knowledge Management Assessment : KMA หรือการจัดการความรู้สู่ความเป็นเลิศ) พิจารณาจากคะแนนการตรวจประเมินการจัดการความรู้ของสำนัก/กอง หมวด 1 - หมวด 6 โดยการตรวจประเมินจากหลักฐานที่แสดงบนเว็บคลังความรู้ของสำนัก/กอง กำหนดเกณฑ์การให้คะแนนดังนี้</p> <p>ค่าเฉลี่ยคะแนนตามเกณฑ์การตรวจประเมินการจัดการความรู้ระดับสำนัก/กอง หมวดที่ 1-6</p> <p>ระดับ 1 ค่าเฉลี่ยคะแนน 1.00 - 1.50 คะแนน ระดับ 2 ค่าเฉลี่ยคะแนน 1.51 - 2.00 คะแนน ระดับ 3 ค่าเฉลี่ยคะแนน 2.01 - 2.50 คะแนน ระดับ 4 ค่าเฉลี่ยคะแนน 2.51 - 3.00 คะแนน ระดับ 5 ค่าเฉลี่ยคะแนน 3.01 - 5.00 คะแนน</p>				
เป้าประสงค์	สจก-9. บุคลากรมีสมรรถนะและขวัญกำลังใจในการปฏิบัติงาน				
สูตรในการคำนวณ	-				
หน่วยวัด	ระดับ				
ความถี่ในการเก็บข้อมูลและรายงาน	รายปี				
แหล่งข้อมูล/วิธีการเก็บข้อมูล	คณะทำงาน KM สจก.				
ผู้จัดเก็บข้อมูล	คณะทำงาน KM สจก./ คณะทำงาน KM กรมชลประทาน				
ผู้ตั้งเป้าหมาย	ผู้อำนวยการสำนักงานจัดรูปที่ดินกลาง				
ผู้กำกับดูแลตัวชี้วัด(Owner)	ผู้อำนวยการสำนักงานจัดรูปที่ดินกลาง / คณะทำงาน KM สจก.				
ข้อมูลพื้นฐาน	ปีงบประมาณ 2554	ปีงบประมาณ 2555	ปีงบประมาณ 2556		
ผู้อำนวยการสำนักงานจัดรูปที่ดินกลาง / คณะทำงาน KM สจก. (ตัวชี้วัดร่วม)	-	3.27*	3.49*		
เป้าหมาย (ปีงบประมาณ 2557)	ระดับคะแนน 1	ระดับคะแนน 2	ระดับคะแนน 3	ระดับคะแนน 4	ระดับคะแนน 5
ผู้อำนวยการสำนักงานจัดรูปที่ดินกลาง / คณะทำงาน KM สจก./ คณะทำงาน KM กรมชลประทาน (ตัวชี้วัดร่วม)	1.00-1.50	1.51-2.00	2.01-2.50	2.51-3.00	3.01-5.00

หมายเหตุ : * ประเมินโดย คณะทำงาน KM กรมชลประทาน

ตัวชี้วัด สจก-10.1 (ขป29.2): คุณภาพเว็บไซต์ของสำนัก/กอง

ความหมายของตัวชี้วัด	<ul style="list-style-type: none"> ■ คุณภาพเว็บไซต์ของสำนัก/กอง ตามเกณฑ์ที่คณะกรรมการกำหนด ■ ภายใต้วีbsite ของ สจก. มีwebpage ของแต่ละ ผคน./สจจ./กลุ่ม/ฝ่าย การปรับปรุงเปลี่ยนแปลงใดๆ ในwebpage สจก.ให้อิสระกับ ผคน./สจจ./กลุ่ม/ฝ่าย ในการดำเนินการ และ webpage ของ สจจ.ให้เชื่อมโยงกับ website ของจังหวัดนั้นๆ และในส่วนของ ผคน.ให้เชื่อมโยงกับสำนักชลประทาน 				
เป้าประสงค์	สจก-10. มีระบบฐานข้อมูลและเทคโนโลยีสารสนเทศที่เหมาะสม				
สูตรในการคำนวณ	-				
หน่วยวัด	ระดับ				
ความถี่ในการเก็บข้อมูลและรายงาน	รายปี				
แหล่งข้อมูล/วิธีการเก็บข้อมูล	คณะทำงาน Website สจก. เป็นผู้ติดตามและควบคุม Web page				
ผู้จัดเก็บข้อมูล	คณะทำงาน Website สจก.				
ผู้ตั้งเป้าหมาย	ผู้อำนวยการสำนักงานจัดรูปที่ดินกลาง				
ผู้กำกับดูแลตัวชี้วัด(Owner)	ผู้อำนวยการสำนักงานจัดรูปที่ดินกลาง / คณะทำงาน Website สจก.				
ข้อมูลพื้นฐาน	ปีงบประมาณ 2554	ปีงบประมาณ 2555	ปีงบประมาณ 2556		
ผู้อำนวยการสำนักงานจัดรูปที่ดินกลาง	5.0*	5.0*	5.0*		
เป้าหมาย (ปีงบประมาณ 2557)	ระดับคะแนน 1	ระดับคะแนน 2	ระดับคะแนน 3	ระดับคะแนน 4	ระดับคะแนน 5
ผู้อำนวยการสำนักงานจัดรูปที่ดินกลาง	1	2	3	4	5

หมายเหตุ : * ประเมินเฉพาะ Webpage สจก. (ประเมินตนเองตามเกณฑ์ที่กรมกำหนด)

ระดับคะแนน	รายละเอียดการดำเนินการ
1	<ul style="list-style-type: none"> - มีเว็บไซต์ สำนัก/กอง ที่สามารถเข้าถึงได้ - มีข้อมูลเกี่ยวกับโครงสร้างและภารกิจของสำนัก/กอง และหน่วยงานภายใต้สังกัด - มีผังเว็บไซต์ (Site Map) - มีที่ตั้ง หมายเลขโทรศัพท์ สำหรับติดต่อหน่วยงานภายในสังกัดที่เป็นปัจจุบัน - มีหน้าที่ความรับผิดชอบและโครงสร้างของหน่วยงาน <p>มีการแสดงผลอักษรภาษาไทยถูกต้อง อ่านออกได้ไม่ผิดเพี้ยน</p>
2 (1+2)	<ul style="list-style-type: none"> - มีผู้รับผิดชอบเว็บไซต์และข้อมูลเผยแพร่อย่างชัดเจนและสามารถติดต่อได้ - มีปุ่มเชื่อมโยงข้อมูลไปยังหน้าหลักและหน่วยงานในระดับสำนัก/กอง/โครงการ ภายใต้สังกัด กรมชลประทาน - มีเว็บเพจของหน่วยงาน ภายใต้สังกัด/กอง อย่างน้อย 1 ระดับ <p>มีสัญลักษณ์ปุ่มเชื่อมโยงข้อมูล (Link) ในรูปแบบภาพหรือข้อความ ต้องสอดคล้องกับเนื้อหาภายใน</p>
3 (1+2+3)	<ul style="list-style-type: none"> - มีการเชื่อมโยงข้อมูลต้องไม่เกิดหน้าต่างเปล่าหรือปรากฏข้อความผิดพลาดของโปรแกรม - มีรูปแบบ โครงสร้างสี ตัวอักษร และภาพที่ปรากฏ เหมาะสมกับหน่วยงานราชการสื่อภาพลักษณ์ที่ดีต่อองค์กร มีการใช้เครื่องหมาย หรือ สัญลักษณ์ขององค์กรที่ถูกต้อง - มีคำสั่งแต่งตั้ง หนังสือเวียน ประกาศ ข่าวประชาสัมพันธ์ที่ทันสมัย และแสดงวันที่การปรับปรุงข้อมูลครั้งล่าสุด - มีคำรับรองการปฏิบัติราชการของสำนัก/กอง ปีงบประมาณปัจจุบัน <p>มีรายงานผลการปฏิบัติราชการตามคำรับรองของสำนัก/กอง ตามรอบการรายงานในปีงบประมาณปัจจุบัน</p>
4 (1+2+3+4)	<ul style="list-style-type: none"> - มีการจัดหมวดหมู่ข้อมูลดี และข้อมูลสำคัญง่ายต่อการเข้าถึง ไม่ควรอยู่ลึกเกินไป - มีเมนูหรือปุ่มเชื่อมโยง บนหน้าหลักเว็บไซต์ของสำนัก/กอง ไปยังระบบ ดังต่อไปนี้ <ul style="list-style-type: none"> ○ ข้อมูลสถานการณ์น้ำ ○ จดหมายอิเล็กทรอนิกส์กรมชลประทาน ○ ระบบสารบรรณอิเล็กทรอนิกส์ ○ ศูนย์ความรู้กลางกรมชลประทาน ○ คลังความรู้สำนัก/กอง - มีการออกแบบและพัฒนาเว็บไซต์เป็นที่น่าสนใจ และสะดวกต่อการใช้งาน อาทิ <ul style="list-style-type: none"> ○ มีการจัดวางเมนู หรือปุ่มเชื่อมโยงในแต่ละหน้าเป็นไปในทิศทางแบบเดียวกันเพื่อสะดวกต่อการใช้งาน ○ มีการเผยแพร่ข้อมูลในรูปแบบเสียง ภาพเคลื่อนไหว หรือวีดิทัศน์ตามความเหมาะสม ○ มีระบบสืบค้นข้อมูล โดยสามารถสืบค้นได้ทั้งหน่วยงานภายในและภายนอก ○ มีปุ่มให้บริการ Download โปรแกรมต่างๆ

ระดับคะแนน	รายละเอียดการดำเนินการ
5 (1+2+3+4+5)	<ul style="list-style-type: none"> - มีการเผยแพร่ข้อมูลที่ทันสมัยอยู่เสมอ โดยไม่ปรากฏรายการประชาสัมพันธ์ สัญลักษณ์หรือข้อความที่ล้าสมัย พ้นกำหนดระยะเวลาไปแล้ว - มีการเผยแพร่ระยะเวลา ขั้นตอน กระบวนการเกี่ยวกับการให้บริการหรือการติดต่อกับตามภารกิจที่สำคัญบนหน้าหลักของเว็บไซต์ - มีการออกแบบเว็บไซต์ของสำนัก/กอง และหน่วยงานภายใต้สังกัดในรูปแบบเหมือนหรือคล้ายคลึงกัน เพื่อสื่อถึงการเป็นสำนัก/กองเดียวกัน - มีเครื่องมือสำหรับเก็บข้อมูล การเข้าเยี่ยมชมเว็บไซต์ เช่น จำนวนครั้งการเข้าเยี่ยมชม

หมายเหตุ : การพิจารณาคะแนนในแต่ละระดับ คำนึงถึงความสำเร็จในแต่ละลำดับกิจกรรมโดยไม่ข้ามขั้นตอน

ตัวชี้วัด คุณภาพเว็บไซต์ของกลุ่ม/ฝ่าย/สจจ.

<p>ความหมายของตัวชี้วัด</p>	<ul style="list-style-type: none"> ■ คุณภาพเว็บไซต์ของ ผคน./กลุ่ม/ฝ่าย/สจจ. ตามเกณฑ์ที่คณะกรรมการกำหนด / คณะทำงาน Website สจจ. ■ ภายใต้ website ของ สจจ. มีwebpage ของแต่ละ ผคน./สจจ./กลุ่ม/ฝ่าย การปรับปรุงเปลี่ยนแปลงใดๆ ในwebpage สจจ.ให้อิสระกับ ผคน./สจจ./กลุ่ม/ฝ่าย ในการดำเนินการ และ webpage ของ สจจ.ให้เชื่อมโยงกับ website ของจังหวัดนั้นๆ และในส่วนของ ผคน.ให้เชื่อมโยงกับสำนักชลประทาน ■ คณะทำงาน Website สจจ. เป็นผู้ติดตามและประเมินผล 		
<p>เป้าประสงค์</p>	<p>สจจ-10. มีระบบฐานข้อมูลและเทคโนโลยีสารสนเทศที่เหมาะสม</p>		
<p>สูตรในการคำนวณ</p>			
<p>หน่วยวัด</p>	<p>ระดับ</p>		
<p>ความถี่ในการเก็บข้อมูลและรายงาน</p>	<p>รายปี</p>		
<p>แหล่งข้อมูล/วิธีการเก็บข้อมูล</p>	<p>แต่ละหน่วยงานเก็บรวบรวมข้อมูลของหน่วยงานตนเอง</p>		
<p>ผู้จัดเก็บข้อมูล</p>	<p>หัวหน้าฝ่ายบริหารทั่วไป / ผู้อำนวยการกลุ่มวิศวกรรม / หัวหน้าฝ่ายแผนงานและประเมินผล / ผู้อำนวยการกลุ่มกฎหมายจัดรูปที่ดิน / หัวหน้าฝ่ายกองทุนจัดรูปที่ดิน / หัวหน้าสำนักงานจัดรูปที่ดินจังหวัด / ผู้อำนวยการโครงการปฏิบัติการคั้นคูน้ำ</p>		
<p>ผู้ตั้งเป้าหมาย</p>	<p>ผู้อำนวยการสำนักงานจัดรูปที่ดินกลาง / คณะทำงานเว็บไซต์</p>		
<p>ผู้กำกับดูแลตัวชี้วัด(Owner)</p>	<p>หัวหน้าฝ่ายบริหารทั่วไป / ผู้อำนวยการกลุ่มวิศวกรรม / หัวหน้าฝ่ายแผนงานและประเมินผล / ผู้อำนวยการกลุ่มกฎหมายจัดรูปที่ดิน / หัวหน้าฝ่ายกองทุนจัดรูปที่ดิน / หัวหน้าสำนักงานจัดรูปที่ดินจังหวัด / ผู้อำนวยการโครงการปฏิบัติการคั้นคูน้ำ</p>		
<p>ข้อมูลพื้นฐาน</p>	<p>ปีงบประมาณ 2554*</p>	<p>ปีงบประมาณ 2555*</p>	<p>ปีงบประมาณ 2556*</p>
<p>ผู้อำนวยการสำนักงานจัดรูปที่ดินกลาง / สจจ. / กลุ่ม / ฝ่าย / ผคน.</p>	<p>คะแนนเฉลี่ย 4.36 คะแนน ดังนี้</p> <ol style="list-style-type: none"> 1. สจจ.กาญจนบุรี ระดับ 4.80 2. สจจ.ขอนแก่น ระดับ 4.74 3. สจจ.ชัยนาท ระดับ 4.96 4. สจจ.นครปฐม ระดับ 4.99 5. สจจ.นครศรีธรรมราช ระดับ 4.93 6. สจจ.บุรีรัมย์ ระดับ 4.92 7. สจจ.พระนครศรีอยุธยา ระดับ 4.48 	<p>คะแนนเฉลี่ย 4.63 คะแนน ดังนี้</p> <ol style="list-style-type: none"> 1. สจจ.กาญจนบุรี ระดับ 5 2. สจจ.ขอนแก่น ระดับ 5 3. สจจ.ชัยนาท ระดับ 5 4. สจจ.นครปฐม ระดับ 5 5. สจจ.นครศรีธรรมราช ระดับ 5 6. สจจ.บุรีรัมย์ ระดับ 5 7. สจจ.พระนครศรีอยุธยา ระดับ 5 	<p>คะแนนเฉลี่ย 5 คะแนน ดังนี้</p> <ol style="list-style-type: none"> 1. สจจ.กาญจนบุรี ระดับ 5 2. สจจ.ขอนแก่น ระดับ 5 3. สจจ.ชัยนาท ระดับ 5 4. สจจ.นครปฐม ระดับ 5 5. สจจ.นครศรีธรรมราช ระดับ 5 6. สจจ.บุรีรัมย์ ระดับ 5 7. สจจ.พระนครศรีอยุธยา ระดับ 5

8. สจจ.พีจิตร ระดับ 4.99	8. สจจ.พีจิตร ระดับ 5	8. สจจ.พีจิตร ระดับ 5
9. สจจ.พิษณุโลก ระดับ 4.97	9. สจจ.พิษณุโลก ระดับ 5	9. สจจ.พิษณุโลก ระดับ 5
10. สจจ.เพชรบุรี ระดับ 4.97	10. สจจ.เพชรบุรี ระดับ 5	10. สจจ.เพชรบุรี ระดับ 5
11. สจจ.นครสวรรค์ ระดับ 4.87	11. สจจ.นครสวรรค์ ระดับ 5	11. สจจ.นครสวรรค์ ระดับ 5
12. สจจ.มหาสารคาม ระดับ 4.98	12. สจจ.มหาสารคาม ระดับ 5	12. สจจ.มหาสารคาม ระดับ 5
13. สจจ.ราชบุรี ระดับ 4.86	13. สจจ.ราชบุรี ระดับ 5	13. สจจ.ราชบุรี ระดับ 5
14. สจจ.ลำปาง ระดับ 4.87	14. สจจ.ลำปาง ระดับ 5	14. สจจ.ลำปาง ระดับ 5
15. สจจ.ลพบุรี ระดับ 4.78	15. สจจ.ลพบุรี ระดับ 5	15. สจจ.ลพบุรี ระดับ 5
16. สจจ.สระบุรี ระดับ 4.97	16. สจจ.สระบุรี ระดับ 5	16. สจจ.สระบุรี ระดับ 5
17. สจจ.สิงห์บุรี ระดับ 4.77	17. สจจ.สิงห์บุรี ระดับ 5	17. สจจ.สิงห์บุรี ระดับ 5
18. สจจ.สุรินทร์ ระดับ 4.85	18. สจจ.สุรินทร์ ระดับ 5	18. สจจ.สุรินทร์ ระดับ 5
19. สจจ.สุพรรณบุรี ระดับ 3.69	19. สจจ.สุพรรณบุรี ระดับ 5	19. สจจ.สุพรรณบุรี ระดับ 5
20. สจจ.สกลนคร ระดับ 4.80	20. สจจ.สกลนคร ระดับ 5	20. สจจ.สกลนคร ระดับ 5
21. สจจ.อ่างทอง ระดับ 4.95	21. สจจ.อ่างทอง ระดับ 5	21. สจจ.อ่างทอง ระดับ 5
22. สจจ.หนองคาย ระดับ 4.90	22. สจจ.หนองคาย ระดับ 5	22. สจจ.หนองคาย ระดับ 5
23. สจจ.อุดรธานี ระดับ 4.66	23. สจจ.อุดรธานี ระดับ 5	23. สจจ.อุดรธานี ระดับ 5
24. สจจ.อุบลราชธานี ระดับ 4.34	24. สจจ.อุบลราชธานี ระดับ 5	24. สจจ.อุบลราชธานี ระดับ 5
25. กม.จก. ระดับ 5	25. กม.จก. ระดับ 5	25. กม.จก. ระดับ 5
26. ผบ.จก. ระดับ 5	26. ผบ.จก. ระดับ 4	26. ผบ.จก. ระดับ 4
27. ผก.จก. ระดับ 5	27. ผก.จก. ระดับ 5	27. ผก.จก. ระดับ 5
28. ผผ.จก. ระดับ 5	28. ผผ.จก. ระดับ 5	28. ผผ.จก. ระดับ 5
29. กว.จก. ระดับ 5	29. กว.จก. ระดับ 5	29. กว.จก. ระดับ 5
30. ผคน.1 ระดับ 4.89	30. ผคน.1 ระดับ 5	30. ผคน.1 ระดับ 5
31. ผคน.2 ระดับ 5.00	31. ผคน.2 ระดับ 5	31. ผคน.2 ระดับ 5
32. ผคน.3 ระดับ 4.82	32. ผคน.3 ระดับ 4	32. ผคน.3 ระดับ 5
33. ผคน.4 ระดับ 3.60	33. ผคน.4 ระดับ 4	33. ผคน.4 ระดับ 5
34. ผคน.5 ระดับ 3.06	34. ผคน.5 ระดับ 5	34. ผคน.5 ระดับ 5
35. ผคน.6 ระดับ 4.58	35. ผคน.6 ระดับ 4	35. ผคน.6 ระดับ 4
36. ผคน.7 ระดับ 4.47	36. ผคน.7 ระดับ 5	36. ผคน.7 ระดับ 5
37. ผคน.8 ระดับ 1.36	37. ผคน.8 ระดับ 4	37. ผคน.8 ระดับ 5
38. ผคน.9 ระดับ 4.89	38. ผคน.9 ระดับ 4	38. ผคน.9 ระดับ 5
39. ผคน.10 ระดับ 2.64	39. ผคน.10 ระดับ 4	39. ผคน.10 ระดับ 5
40. ผคน.11 ระดับ 3.29	40. ผคน.11 ระดับ 3	40. ผคน.11 ระดับ 5

	41. ผคน.12 ระดับ 0.83 42. ผคน.13 ระดับ 4.44 43. ผคน.14 ระดับ 3.41 44. ผคน.15 ระดับ 3.46 45. ผคน.16 ระดับ 3.27 46. ผคน.17 ระดับ 2.40	41. ผคน.12 ระดับ 3 42. ผคน.13 ระดับ 5 43. ผคน.14 ระดับ 3 44. ผคน.15 ระดับ 4 45. ผคน.16 ระดับ 3 46. ผคน.17 ระดับ 4	41. ผคน.12 ระดับ 5 42. ผคน.13 ระดับ 5 43. ผคน.14 ระดับ 5 44. ผคน.15 ระดับ 5 45. ผคน.16 ระดับ 5 46. ผคน.17 ระดับ 5		
เป้าหมาย (ปีงบประมาณ 2557)	ระดับคะแนน 1	ระดับคะแนน 2	ระดับคะแนน 3	ระดับคะแนน 4	ระดับคะแนน 5
ผู้อำนวยการสำนักงานจัดรูปที่ดิน กลาง / สจจ / กลุ่ม / ฝ่าย / ผคน.	1	2	3	4	5

หมายเหตุ : * ประเมินโดยคณะทำงานเว็บไซต์ สจจ.(เกณฑ์คณะทำงานฯ)

ตัวชี้วัด สจก-10.2 (ขป29.1): ร้อยละของการบันทึกข้อมูลในระบบติดตามออนไลน์

ความหมายของตัวชี้วัด	พิจารณาจากจำนวนช่องข้อมูลที่ต้องบันทึกในระบบทั้งหมด 44 ช่อง (ขั้นตอนการจัดซื้อจัดจ้าง แผน ผล จำนวน 38 ช่อง และข้อมูลแผนที่ประมาณการ 6 ช่อง) ตัวอย่างเช่น รายการ ก. บันทึก 36 ช่อง $(36/44) \times 100 = 81.81\%$ รายการ ข. บันทึก 38 ช่อง $(38/44) \times 100 = 86.36\%$ รายการ ค. บันทึก 44 ช่อง $(44/44) \times 100 = 100.00\%$ รวม $(ก+ข+ค) / 3$ $(81.81+86.36+100.00) / 3 =$ ค่าเฉลี่ย 89.39 คะแนน = 2.8780				
เป้าประสงค์	สจก-10. มีระบบฐานข้อมูลและเทคโนโลยีสารสนเทศที่เหมาะสม				
สูตรในการคำนวณ	$\left[\frac{\text{ช่องรายการที่บันทึก}}{\text{ช่องรายการทั้งหมดที่ต้องบันทึก}} \right] \times 100$				
หน่วยวัด	ร้อยละ				
ความถี่ในการเก็บข้อมูลและรายงาน	<ul style="list-style-type: none"> ○ รายงานการเบิกจ่ายงบประมาณ ส่งรายงานทุกวันจันทร์ที่ 1 และ 3 ของเดือน ○ บันทึกผลการจัดซื้อจัดจ้าง Cash flow และ Plus ในระบบติดตามออนไลน์ ○ บันทึกผลการปฏิบัติงานในระบบติดตามออนไลน์ บันทึกข้อมูลทุกวันอังคาร 				
แหล่งข้อมูล/วิธีการเก็บข้อมูล	สำนักงานจัดรูปที่ดินจังหวัด และโครงการปฏิบัติการคั่นคูน้ำ บันทึกข้อมูลผลการจัดซื้อจัดจ้าง Cash flow บันทึกผลการปฏิบัติงานและ Plus ในระบบติดตามผลการปฏิบัติงานและการใช้จ่ายงบประมาณ และส่งข้อมูลที่เป็นรายงานการเบิกจ่ายงบประมาณมาที่ฝ่ายแผนฯ ซึ่งเป็นผู้บันทึกข้อมูลในระบบติดตามออนไลน์ ณ วันที่ 30 ก.ย. 57				
ผู้จัดเก็บข้อมูล	หัวหน้าสำนักงานจัดรูปที่ดินจังหวัด / ผู้อำนวยการโครงการปฏิบัติการคั่นคูน้ำ				
ผู้ตั้งเป้าหมาย	ผู้อำนวยการสำนักงานจัดรูปที่ดินกลาง				
ผู้กำกับดูแลตัวชี้วัด(Owner)	หัวหน้าฝ่ายแผนงานและประเมินผล / ผู้อำนวยการโครงการปฏิบัติการคั่นคูน้ำ / หัวหน้าสำนักงานจัดรูปที่ดินจังหวัด				
ข้อมูลพื้นฐาน	ปีงบประมาณ 2554	ปีงบประมาณ 2555	ปีงบประมาณ 2556		
ผู้อำนวยการสำนักงานจัดรูปที่ดินกลาง / หัวหน้าสำนักงานจัดรูปที่ดินจังหวัด	-	-	94.32		
เป้าหมาย (ปีงบประมาณ 2557)	ระดับคะแนน 1	ระดับคะแนน 2	ระดับคะแนน 3	ระดับคะแนน 4	ระดับคะแนน 5
ผู้อำนวยการสำนักงานจัดรูปที่ดินกลาง/หัวหน้าฝ่ายแผนงานและประเมินผล/หัวหน้าสำนักงานจัดรูปที่ดินจังหวัด/ผู้อำนวยการโครงการปฏิบัติการคั่นคูน้ำ	ร้อยละ 80	ร้อยละ 85	ร้อยละ 90	ร้อยละ 95	ร้อยละ 100

ตัวชี้วัด สจก-10.3 : การพัฒนาระบบ GIS ด้านการจัดรูปที่ดิน

ความหมายของตัวชี้วัด	<ul style="list-style-type: none"> ▪ ระบบ GIS ครอบคลุมเรื่องรายละเอียดรายแปลงกรรมสิทธิ์ที่ดินในเขตโครงการจัดรูปที่ดิน ▪ สำนักงานจัดรูปที่ดินจังหวัดเป็นผู้ดำเนินการในการพัฒนาระบบ GIS ด้านการจัดรูปที่ดิน 				
เป้าประสงค์	สจก-10. มีระบบฐานข้อมูลและเทคโนโลยีสารสนเทศที่เหมาะสม				
สูตรในการคำนวณ	-				
หน่วยวัด	ระดับ				
ความถี่ในการเก็บข้อมูลและรายงาน	รายปี				
แหล่งข้อมูล/วิธีการเก็บข้อมูล	สจจ.พระนครศรีอยุธยา / สจจ.สกลนคร				
ผู้จัดเก็บข้อมูล	สจจ.พระนครศรีอยุธยา / สจจ.สกลนคร โดยแต่ละหน่วยงานเก็บรวบรวมข้อมูลหน่วยงานตนเอง				
ผู้ตั้งเป้าหมาย	ผู้อำนวยการสำนักงานจัดรูปที่ดินกลาง / หัวหน้าสำนักงานจัดรูปที่ดินจังหวัดพระนครศรีอยุธยา / สกลนคร				
ผู้กำกับดูแลตัวชี้วัด(Owner)	ผู้อำนวยการสำนักงานจัดรูปที่ดินกลาง / หัวหน้าสำนักงานจัดรูปที่ดินจังหวัดพระนครศรีอยุธยา / สกลนคร				
ข้อมูลพื้นฐาน	ปีงบประมาณ 2554	ปีงบประมาณ 2555	ปีงบประมาณ 2556		
ผู้อำนวยการสำนักงานจัดรูปที่ดินกลาง / หัวหน้าสำนักงานจัดรูปที่ดินจังหวัด	3 จังหวัด คือ สจจ.หนองคาย / พิจิตร / พิษณุโลก	3 จังหวัด คือ กาญจนบุรี / นครปฐม และ นครสวรรค์	2 จังหวัด คือ สิงห์บุรี และ อ่างทอง		
เป้าหมาย (ปีงบประมาณ 2557)	ระดับคะแนน 1	ระดับคะแนน 2	ระดับคะแนน 3	ระดับคะแนน 4	ระดับคะแนน 5
ผู้อำนวยการสำนักงานจัดรูปที่ดินกลาง / หัวหน้าสำนักงานจัดรูปที่ดินจังหวัดพระนครศรีอยุธยา/ สกลนคร	1	2	3	4	5 (2 จังหวัด คือ พระนครศรีอยุธยา และ สกลนคร)
ระดับคะแนน 1	รวบรวมข้อมูล GIS พื้นฐานของจังหวัด				
ระดับคะแนน 2 (1+2)	ข้อมูลโครงการชลประทานขนาดกลางและขนาดใหญ่				
ระดับคะแนน 3 (1+2+3)	ข้อมูลเขตโครงการจัดรูปที่ดินและรูปผังแปลงที่ดิน				
ระดับคะแนน 4 (1+2+3+4)	ข้อมูลรายละเอียดแปลงกรรมสิทธิ์ที่ดินแยกรายแปลง				
ระดับคะแนน 5 (1+2+3+4+5)	ข้อมูลการจ่ายเงินค้ำจุนค่าจัดรูปที่ดินแยกเป็นรายแปลง				